

Załącznik
do uchwały Nr 261/ 13
Rady Gminy Celestynów
z dnia 26 marca 2013
roku

**GMINNY PROGRAM WSPIERANIA RODZINY
W GMINIE CELESTYNÓW
NA LATA 2013 - 2015**



Celestynów, marzec 2013

Spis treści

1. Wprowadzenie	3
2. Cele programu	3
3. Organizowanie pomocy rodzinie	4
4. Diagnoza środowiska lokalnego	4
5. Infrastruktura społeczna	7
6. Zadania przewidziane do realizacji	9
7. Monitorowanie Programu	12
8. Źródła finansowania Programu	12
9. Przewidywane efekty realizacji Programu	12

Wykresy

1. Organizowanie pomocy rodzinie	4
----------------------------------	---

Tabele

1. Stan ludności gminy	5
2. Osoby bezrobotne z terenu gminy	5
3. Liczba rodzin korzystających ze świadczeń GOPS w 2012 roku	5
4. Rodziny z dziećmi objęte pomocą społeczną	6
5. Powody trudnych sytuacji rodzin z dziećmi	7
6. Podstawowa infrastruktura społeczna gminy	7
7. Zadania i realizatorzy zadania	9
8. Zabezpieczenie podstawowych potrzeb rodzinie	9
9. Zapobieganie sytuacjom kryzysowym	10
10. Powrót dziecka do jego rodziny z pieczy zastępczej	10

1. Wprowadzenie

Gminny Program Wspierania Rodziny na lata 2013 – 2015, zwany dalej Programem, został opracowany w oparciu o ustawę z dnia 9 czerwca 2011 r. o wspieraniu rodziny i systemie pieczy zastępczej (Dz. U. z 2011 r. Nr 149, poz. 887 z późn. zm.).

Zgodnie z art. 176 pkt 1 w/w ustawy do zadań własnych gminy należy opracowanie i realizacja 3 – letniego gminnego programu wspierania rodziny.

Prawidłowy rozwój dziecka jest możliwy w dobrze funkcjonującej rodzinie. Jeżeli w funkcjonowaniu rodziny pojawiają się jakiegokolwiek trudności, wszystkie instytucje zobowiązane do wspierania rodziny powinny podjąć na jej rzecz określone działania.

Rodziny przeżywające trudności wymagają stałego monitorowania przez pracowników socjalnych, pedagogów szkolnych, pracowników służby zdrowia, policji i przedstawicieli innych instytucji, które mają kontakt z rodziną.

Problemy występujące w rodzinie często są złożone i wymagają interdyscyplinarnych rozwiązań. Organizując różnorodne formy wsparcia na rzecz rodziny należy konsekwentnie realizować zasadę podstawowej roli rodziny w rozwoju dziecka. Rodziny tak należy wspierać, aby przywrócić im prawidłowe funkcjonowanie oraz eliminować sytuacje, w których dziecko musi być umieszczone i wychowywane poza rodziną.

Gminny Program Wspierania Rodziny w Gminie Celestynów na lata 2013-2015 wpisuje się w Strategię Rozwiązywania Problemów Społecznych Gminy Celestynów do 2015 roku (patrz : cel strategiczny 1 - Wsparcie dziecka i rodziny dysfunkcyjnej).

2. Cele programu

Celem głównym Programu jest stworzenie warunków wsparcia dla rodzin przeżywających trudności w wypełnianiu funkcji opiekuńczo-wychowawczych poprzez zbudowanie zintegrowanego systemu pomocy.

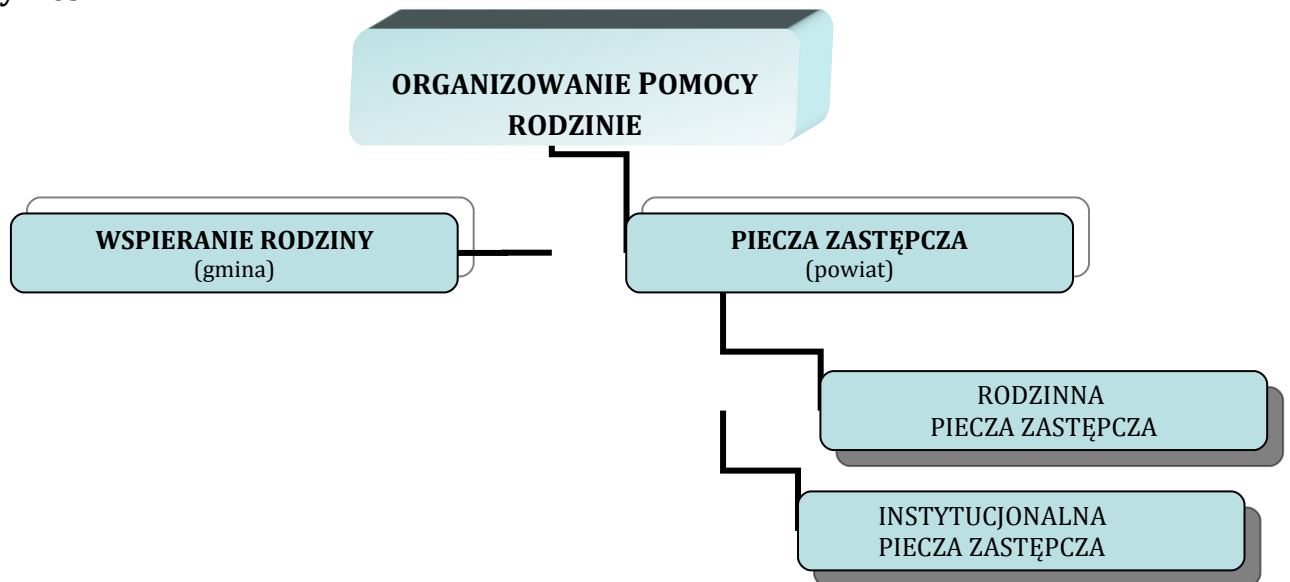
Celami szczegółowymi programu są:

- 1) Podejmowanie działań interdyscyplinarnych mających na celu zapobieganie sytuacjom kryzysowym.
- 2) Podejmowanie działań profilaktycznych i edukacyjnych na rzecz rodziny.
- 3) Wspieranie rodziny w jej prawidłowym funkcjonowaniu.
- 4) Wspieranie rodzin niewydolnych wychowawczo celem przywrócenia prawidłowego ich funkcjonowania.
- 5) Podejmowanie działań w celu pozostawienia dziecka w rodzinie biologicznej.
- 6) Praca z rodziną na rzecz powrotu dziecka do rodziny naturalnej.

3. Organizowanie pomocy rodzinie

Obowiązek wspierania rodziny przeżywającej trudności w wypełnianiu funkcji opiekuńczo- wychowawczych oraz organizacja pieczy zastępczej, w zakresie ustalonym ustawą spoczywa na jednostkach samorządu terytorialnego oraz na organach administracji rządowej.

Wykres nr 1



Pracę z rodziną organizuje gmina lub podmiot, któremu gmina zleciła realizację tego zadania na podstawie art. 190 ustawy o wspieraniu rodziny i systemie pieczy zastępczej.

Jednostką, która koordynuje zadania na terenie gminy Celestynów związane ze wspieraniem rodziny jest Gminny Ośrodek Pomocy Społecznej.

Rodzina powinna otrzymać wsparcie przez działanie i współpracę wszystkich instytucji i podmiotów działających w Gminie Celestynów na rzecz rodziny.

4. Diagnoza środowiska lokalnego

Punktem wyjścia do określenia zadań Gminnego Programu Wspierania Rodziny jest analiza danych o osobach i rodzinach objętych wsparciem Gminnego Ośrodka Pomocy Społecznej w Celestynowie. Podstawą diagnozy środowiska lokalnego są dane urzędowe oraz dane własne.

Dla potrzeb programu opracowano kartę diagnostyczną (stan na 31.12.2012 r.)

Tabela nr 1. Stan ludności gminy

Ogółem	Kobiety	Mężczyźni	Wiek 0-17 lat	Wiek 18 lat i więcej
11 386	5874	5512	2254	9132

Oprac. źródło z Ewidencji ludności Urzędu Gminy Celestynów

Z posiadanych danych wynika, że na dzień 31 grudnia 2012 r. Gmina Celestynów liczyła 11386 mieszkańców, wśród których kobiety stanowiły 51,59% ogółu mieszkańców to jest 5874 kobiety.

Tabela nr 2. Osoby bezrobotne z terenu gminy

Wyszczególnienie	Rok 2012
Liczba osób bezrobotnych zarejestrowanych w Powiatowym Urzędzie Pracy w Otwocku ogółem	435
w tym:	
- kobiet	193
- mężczyzn	242
Liczba osób z prawem do zasiłku ogółem:	100
w tym:	
- kobiet	50

Oprac. Źródło z Powiatowego Urzędu Pracy w Otwocku

Z ogólnej liczby osób zarejestrowanych, tylko 100 osób posiadało prawo do zasiłku pieniężnego wypłacanego przez Powiatowy Urząd Pracy. Spośród osób bezrobotnych 5 osób zatrudnionych było na terenie gminy przez 5 miesięcy w ramach prac społecznie użytecznych oraz 3 osoby w ramach robót publicznych.

Tabela nr 3. Liczba rodzin korzystających ze świadczeń GOPS w 2012 roku

Wyszczególnienie	Liczba rodzin	Liczba osób w rodzinach
Rodziny korzystające z pomocy społecznej	186	494
Rodziny korzystające ze świadczeń rodzinnych	385	946
Rodziny korzystające z Funduszu Alimentacyjnego	33	91
Rodziny korzystające z dożywiania	68	286
Rodziny korzystające z programu PEAD	79	200

Oprac. źródło własne

W ramach zadań zleconych i własnych bez względu na rodzaj, formę i liczbę świadczeń (osoby raz liczone) zostało udzielone wsparcie dla 525 osób z zakresu pomocy społecznej oraz dla 1037 osób ze świadczeń rodzinnych i Funduszu Alimentacyjnego.

Z powyższych danych wynika, że w 2012 roku udzielono wsparcia łącznie dla 1562 osób, co stanowi 13,72 % ogółu mieszkańców gminy.

W 2012 roku w Gminnym Ośrodku Pomocy Społecznej wydał 1435 decyzji administracyjnych oraz wystawiono 108 tytułów wykonawczych do Urzędów Skarbowych dotyczących dłużników alimentacyjnych. Ponadto pracownicy socjalni zawarli 10 kontraktów socjalnych.

Problemem przemocy w rodzinie na terenie Gminy Celestynów zajmuje się Zespół Interdyscyplinarny, którego celem jest zwiększenie skuteczności przeciwdziałania przemocy w rodzinie oraz ochrona ofiar przemocy.

W 2012 roku funkcjonariusze Komisariatu Policji w Celestynowie założyli 16 Niebieskich kart dotyczących przemocy w rodzinie i przekazali do Zespołu Interdyscyplinarnego. Zespół zajmował się sprawami przemocy, która dotyczyła 53 osób w 16 rodzinach. Z tego 12 rodzin nie korzysta z żadnej formy pomocy z GOPS. Odbyło się 16 posiedzeń Zespołu Interdyscyplinarnego oraz 37 wyjazdów do rodzin w celu monitorowania ich przez pracowników socjalnych i funkcjonariuszy policji.

Tabela nr 4. Rodziny z dziećmi objęte pomocą społeczną

Wyszczególnienie	Rok 2012
Liczba rodzin z dziećmi ogółem	86
w tym :	
- o liczbie dzieci 1	23
- o liczbie dzieci 2	35
- o liczbie dzieci 3	17
- o liczbie dzieci 4	8
- o liczbie dzieci 5	2
- o liczbie dzieci 6	1
- 7 i więcej	0

Oprac. źródło własne

Tabela nr 5. Powody trudnych sytuacji rodzin z dziećmi

Występujące problemy	Liczba rodzin 2012
----------------------	--------------------

Bezrobocie	47
Ubóstwo	33
Niepełnosprawność	4
Alkoholizm	6
Bezradność w prowadzeniu gospodarstwa domowego	20
w tym:	
- rodziny niepełne	13
- rodziny wielodzietne	7
Potrzeba ochrony macierzyństwa	8

Oprac. źródło własne

W 2012 roku wśród rodzin korzystających z pomocy społecznej kwestia bezrobocia dotyczyła 47 rodzin z dziećmi. Inne powody trudnej sytuacji wynikały m.in. ubóstwa, niepełnosprawności, alkoholizmu, bezradności w prowadzeniu gospodarstwa domowego i potrzeby ochrony macierzyństwa.

GOPS opłacał koszty pobytu 1 dziecka w rodzinie zastępczej oraz 1 dziecka w pieczy zastępczej.

W 2012 roku pracownicy socjalni przyjęli 1542 interesantów, udzielili 301 osobom pomocy w formie pracy socjalnej.

5. Infrastruktura społeczna

Realizacja Programu możliwa jest dzięki wykorzystaniu szeroko rozumianej oferty instytucjonalnej Gminy Celestynów o znaczącym potencjale placówek oświatowych, placówki kulturalnej i opieki zdrowotnej oraz Gospodarki Komunalnej, która zajmuje się gospodarowaniem zasobów mieszkaniowych gminy.

W/w instytucje mogą przyczynić się do realizacji zadań podejmowanych w ramach Gminnego Programu Wspierania Rodziny w Gminie Celestynów.

Tabela nr 6. Podstawowa infrastruktura społeczna gminy

WYSZCZEGÓLNIENIE	Lata poprzednie		Rok oceny	PROGNOZA*	
	Rok 2010	Rok 2011		Rok po ocenie	Dwa lata po ocenie
Liczba mieszkań w zasobie gminy	13	61	61	56	59
Liczba wniosków złożonych na mieszkanie z zasobów gminy	14	22	29	25	25
Liczba mieszkań socjalnych (lokali)	15	23	23	19	21

Liczba wniosków złożonych na mieszkanie socjalne	16	21	24	20	25	30
Liczba żłobków (żłobki, kluby dziecięce, dzienny opiekun)	17	0	0	0	0	0
Liczba dzieci, którym nie przyznano miejsc w żłobku (żłobek, klub dziecięcy, dzienny opiekun)	18	0	0	0	400	400
Liczba przedszkoli	19	2	2	2	2	2
Liczba dzieci, którym nie przyznano miejsc w przedszkolu wg. złożonych wniosków	20	33	42	29	20	10
Liczba szkół podstawowych	21	5	5	5	5	5
Liczba szkół gimnazjalnych	22	1	1	1	1	1
Liczba szkół ponadgimnazjalnych	23	0	0	0	1	1
W tym: liczba szkół przygotowujących do zawodu	24	0	0	0	1	1
Liczba świetlic i klubów dla dzieci i młodzieży	25	3	3	3	3	3
Liczba bibliotek publicznych	26	2	1	1	1	1
Liczba domów kultury	27	1	1	1	1	1
Liczba obiektów sportowych	28	5	5	5	5	5
Liczba boisk przyszkolnych	29	5	5	5	5	5
Liczba podstawowych zespołów opieki zdrowotnej	30	1	1	1	1	1
Liczba szpitali	31	0	0	0	0	0

Źródło: Ocena zasobów pomocy społecznej na rok 2012 dla Gminy Celestynów

6. Zadania przewidziane do realizacji

Tabela nr 7. Zadania i realizatorzy zadania

Lp.	Nazwa zadania	Realizator zadania
-----	---------------	--------------------

1.	Zapewnienie rodzinie przeżywającej trudności wsparcia i pomocy pracownika socjalnego, asystenta rodziny	GOPS
2.	Umożliwienie dostępu do poradnictwa specjalistycznego	GOPS, PCPR
3.	Tworzenie warunków do działania rodzin wspierających	GOPS, PCPR
4.	Finansowanie kosztów pomocy, o której mowa w art. 29 ust.2 Ustawy o wspieraniu rodziny i systemie pieczy zastępczej, ponoszonych przez rodziny wspierające	GOPS
5.	Współfinansowanie pobytu dziecka w rodzinie zastępczej	GOPS
6.	Współfinansowanie pobytu dziecka w placówce opiekuńczo - wychowawczej	GOPS
9.	Współfinansowanie pobytu dziecka w interwencyjnym ośrodku preadopcyjnym	GOPS
10.	Sporządzanie sprawozdań rzeczowo – finansowych z zakresu wspierania rodziny oraz przedstawienia potrzeb związanych z realizacją zadań dla Rady Gminy	GOPS
11.	Prowadzenie monitoringu sytuacji dziecka z rodziny przeżywającej trudności w wypełnianiu funkcji opiekuńczo - wychowawczych	GOPS, Policja, Szkoła, Zespół Interdyscyplinarny

Tabela nr 8. Zabezpieczenie podstawowych potrzeb rodzinie

Wyszczególnienie	Wskaźniki realizacji zadania	Podmiot realizujący
Zapewnienie pomocy materialnej i rzeczowej	- liczba rodzin i dzieci objęta pomocą - liczba świadczeń	GOPS
Objęcie rodzin pomocą w postaci dożywiania	- liczba dzieci korzystających z dożywiania	GOPS
Monitorowanie sytuacji zdrowotnej dzieci z rodzin dysfunkcyjnych	Liczba rodzin i dzieci w tych rodzinach objętych monitorowaniem	SP ZOZ
Zabezpieczenie środków na pobyt dziecka w rodzinie zastępczej, rodzinnym domu dziecka, placówce opiekuńczo-wychowawczej.	- liczba dzieci umieszczonych w poszczególnych ośrodkach - wielkość środków przeznaczonych na pokrycie kosztów pobytu dzieci w placówkach	GOPS

Tabela nr 9. Zapobieganie sytuacjom kryzysowym

Wyszczególnienie	Wskaźniki realizacji zadania	Podmiot realizujący
------------------	------------------------------	---------------------

	nia	alizujący
Zapewnienie dostępu do poradnictwa specjalistycznego (pedagogicznego, psychologicznego oraz prawnego; organizowanie terapii dla rodzin przeżywających trudności związanych z wychowaniem dzieci	- liczba i specyfika miejsc poradnictwa specjalistycznego - liczba osób którym udzielono pomocy z podziałem na kategorie problemowe - liczba zorganizowanych terapii	GOPS, PCPR, Szkoły
Monitorowanie środowisk zagrożonych uzależnieniami, motywowanie do podjęcia terapii przez rodziców dzieci ze środowisk zagrożonych i monitorowanie terapii rodziców	- liczba rodzin objętych monitorowaniem	GOPS, GKR-PA,
Monitorowanie sytuacji dzieci z rodzin zagrożonych kryzysem, w tym niewydolnych wychowawczo, w których występują problemy przemocy, uzależnień lub długotrwała choroba	- liczba rodzin i dzieci w tych rodzinach objętych monitoringiem	GOPS, Zespół Interdyscyplinary
Zapewnienie opieki rodzinom przeżywającym trudności w wypełnianiu funkcji opiekuńczo-wychowawczych przez zatrudnienie asystenta rodziny	- liczba rodzin, którym przyznano pomoc asystenta rodziny	GOPS

Tabela nr 10. Powrót dziecka do jego rodziny z pieczy zastępczej

Wyszczególnienie	Wskaźniki realizacji zadania	Podmiot realizujący
Praca edukacyjno - terapeutyczna z rodzicami, którym czasowo ograniczono władzę rodzicielską poprzez umieszczenie dziecka w pieczy zastępczej.	- liczba rodzin objętych wsparciem	GOPS, PCPR
Aktywizacja społeczno -zawodowa rodziców	- liczba rodzin, którym udzielono takiej pomocy	GOPS
Opiniowanie wniosków do właściwego sądu	- liczba wniosków opiniujących - w tym liczba wniosków z pozytywnymi opiniami	GOPS

Gminny Program Wspierania Rodziny zakłada tworzenie optymalnych warunków dla poprawy jakości życia rodzin. Wsparcie rodziny będzie miało charakter profilaktyczny, a rodzinie w pierwszej kolejności zostaną stworzone możliwości samodzielnego zmierzenia się ze swoimi problemami przy wykorzystaniu własnych umiejętności.

Opierając się na założeniach ustawy o wspieraniu rodziny i systemie pieczy zastępczej gmina zobowiązana jest zatrudnić asystenta rodziny. Rola asystenta rodziny zaczyna się już na etapie profilaktyki i polega na aktywnym wspieraniu rodziny. Zadaniem asystenta

jest całościowe wspieranie rodzin wychowujących dzieci, zagrożonych różnymi dysfunkcjami. Asystent reaguje na sygnały wskazujące na powstawanie w rodzinie problemów związanych z jej prawidłowym funkcjonowaniem, otrzymywane z różnych źródeł: od pracownika socjalnego, pedagoga szkolnego, czy też policji. Celem pracy asystenta będzie osiągnięcie przez rodzinę podstawowego poziomu stabilności życiowej, która umożliwi jej wychowywanie dzieci. Jego głównym zadaniem jest niedopuszczenie do oddzielenia dzieci od rodziny.

Narzędziem wzmocnienia rodziny może być doradztwo w zakresie prowadzenia gospodarstwa domowego, dbałości o higienę osobistą i otoczenia. Poradnictwo powinno dotyczyć sposobów zaspokajania potrzeb dziecka i rozwiązywania problemów wewnątrz rodzinnych.

Rodzina może korzystać w Powiatowym Centrum Pomocy Rodzinie w Otwocku z konsultacji i poradnictwa psychologicznego.

Pomoc, którą oferuje Gminny Ośrodek Pomocy Społecznej będzie nakierowane w pierwszej kolejności na wykorzystywanie zasobów własnych rodziny, a wsparcie instytucjonalne będzie zapewnione w sytuacji, gdy rodzina będzie musiała się zmierzyć z problemami, których nie jest w stanie samodzielnie rozwiązać.

W przypadku niemożności zapewnienia opieki i wychowania dziecka przez rodzinę powiat organizuje pieczę zastępczą w formie rodzinnej i instytucjonalnej.

W przypadku umieszczenia dziecka w placówce opiekuńczo-wychowawczej, regionalnej placówce opiekuńczo-terapeutycznej lub interwencyjnym ośrodku preadopcyjnym gmina właściwa ze względu na miejsce zamieszkania dziecka przed umieszczeniem go po raz pierwszy w pieczy zastępczej ponosi odpowiednio wydatki w wysokości:

1. 10% w pierwszym roku pobytu dziecka w pieczy zastępczej ;
2. 30% w drugim roku pobytu dziecka w pieczy zastępczej;
3. 50% w trzecim roku i następnych latach pobytu dziecka w pieczy zastępczej.

Organizując różnorodne formy wsparcia na rzecz rodziny wieloproblemowej, należy doceniać i konsekwentnie realizować zasadę podstawowej roli opiekuńczej i wychowawczej rodziny w rozwoju dziecka. Zamiast zastępować rodzinę w jej funkcji opiekuńczo – wychowawczej, należy ją wspierać i wspomagać tak, aby przywrócić prawidłowe funkcjonowanie. Stąd też, założeniem Programu jest wsparcie rodziny naturalnej już na etapie, kiedy pojawiają się problemy.

7. Monitorowanie Programu

Rodziny dysfunkcyjne wymagają stałego monitorowania przez pracowników socjalnych, asystentów rodziny, pedagogów szkolnych, pracowników służby zdrowia, policji, kuratorów sądowych i przedstawicieli innych instytucji, które mają kontakt z rodziną oraz podejmowania działań na rzecz rodziny w oparciu o sprecyzowany plan działania.

Raport z Programu będzie sporządzany co roku. Równoległe trwać będzie proces monitorowania programu. Na zakończenie realizacji Programu przeprowadzone zostanie podsumowanie i analiza z raportów rocznych.

8. Źródła finansowania Programu

Źródłem finansowania Gminnego Programu Wspierania Rodziny w Gminie Celestynów na lata 2013-2015 są środki własne gminy.

Jednostki samorządu terytorialnego mogą otrzymywać dotacje celowe z budżetu państwa na dofinansowanie zadań własnych z zakresu realizacji zadań wspierania rodziny, przy czym wysokość dotacji nie może przekroczyć 50 % wydatków przeznaczonych na realizację zadania.

9. Przewidywane efekty realizacji Programu

Spodziewanym efektem realizacji Programu ma być stworzenie skutecznego systemu wspierania rodziny w Gminie Celestynów.