

WÓJT GMINY CELESTYNÓW



PROGNOZA ODDZIAŁYWANIA NA ŚRODOWISKO
MIEJSCOWEGO PLANU ZAGOSPODAROWANIA PRZESTRZENNEGO
DLA CZĘŚCI MIEJSCOWOŚCI LASEK
GMINA CELESTYNÓW

Autor prognozy oddziaływania na środowisko:

KAMA KOTOWICZ
USŁUGI URBANISTYCZNE: PROGNOZY, PROGRAMY, PLANY
ul. Marii Krzyżanowskiej 9 lok. 14
25-435 Kielce
NIP: 6572426329
tel. 600 166 122

A handwritten signature in blue ink, appearing to read 'Kama Kotowicz'.

Dokument wyłożony do publicznego wglądu w dniach od 27.06.2024 r. do 19.07.2024 r.

SPIS TREŚCI

1. Wstęp	4
1.1. Podstawy formalno - prawne opracowania prognozy oddziaływania na środowisko	4
1.2. Cel i zakres prognozy oddziaływania na środowisko	5
1.3. Informacje o metodach zastosowanych przy sporządzaniu prognozy.....	5
2. Ustalenia projektowanego dokumentu oraz jego powiązania z innymi dokumentami	7
2.1. Charakterystyka terenu objętego projektem planu.....	7
2.2. Główne cele, zakres i zawartość projektu planu.....	8
~ Ramy dla przedsięwzięć mogących znacząco oddziaływać na środowisko ~	10
~ Zmiany w dokumencie po pierwszym opiniowaniu i uzgadnianiu ~	11
2.3. Powiązania projektu zmiany planu z innymi dokumentami.....	14
3. Analiza i ocena istniejącego stanu środowiska	16
3.1. Charakterystyka terenu pod kątem systemu powiązań przyrodniczych	16
3.2. Waloryzacja faunistyczna i florystyczna	21
3.3. Geologia, morfologia, zasoby naturalne i walory krajobrazowe	26
~ Położenie geograficzne, geologia i geomorfologia ~	26
~ Udokumentowane złoża ~	27
~ Tereny narażone na osuwanie się mas ziemnych ~	27
~ Walory krajobrazowe ~	27
3.4. Charakterystyka warunków wodnych: wody powierzchniowe i podziemne.....	28
~ Wody powierzchniowe i podziemne ~	28
~ Wody powodziowe ~	29
3.5. Charakterystyka i ocena warunków glebowych.....	30
3.6. Charakterystyka warunków klimatycznych, stanu jakości powietrza i higieny atmosfery	30
3.7. Zasoby dziedzictwa kulturowego	32
3.8. Istniejące problemy ochrony środowiska istotne z punktu widzenia projektowanego dokumentu.....	32
3.9. Ocena potencjalnych zmian stanu środowiska w przypadku braku realizacji ustaleń projektu zmiany planu	33
4. Cele ochrony środowiska ustanowione na szczeblu międzynarodowym, wspólnotowym i krajowym, istotne z punktu widzenia projektowanego dokumentu.....	33
5. Analiza i ocena przewidywanego znaczącego oddziaływania, w tym na cele i przedmiot ochrony obszaru Natura 2000 oraz na integralność tego obszaru.....	36
5.1. Ocena zgodności postanowień projektu dokumentu z aktami prawnymi dotyczącymi form ochrony przyrody	36
5.2. Oddziaływanie na cele i przedmiot ochrony obszaru Natura 2000	40
5.3. Oddziaływanie na świat roślin i zwierząt oraz bioróżnorodność	43
~ Ochrona różnorodności biologicznej, w tym ochrona terenów zieleni ~	43
~ Ochrona gatunkowa okazów, siedlisk, ostoi roślin, zwierząt i grzybów ~	46
5.4. Oddziaływanie na zdrowie ludzi, krajobraz, zabytki i dobra materialne.....	47

~ Ochrona zdrowia ludzi oraz warunków i jakości życia mieszkańców ~	47
~ Ochrona krajobrazu i zabytków~	48
5.5. Przekształcenie naturalnego ukształtowania terenu, wykorzystanie zasobów środowiska	50
5.6. Oddziaływanie na powierzchnię ziemi, wody powierzchniowe i wody podziemne.....	50
~ Dotrzymanie celów środowiskowych określonych w planie gospodarowania wodami na obszarze dorzecza Wisły oraz oddziaływanie na stan ilościowy i stan chemiczny ~	51
5.7. Wprowadzanie gazów i pyłów do powietrza, emisja hałasu, promieniowanie elektromagnetyczne i ochrona klimatu.....	51
5.8. Oddziaływanie skumulowane	52
5.9. Ryzyko wystąpienia poważnej awarii	52
6. Charakterystyka rozwiązań mających na celu zapobieganie, ograniczenie lub kompensację przyrodniczą negatywnych oddziaływań na środowisko, mogących być rezultatem realizacji projektowanego dokumentu	52
7. Rozwiązania inne niż w projektowanym dokumencie, eliminujące lub ograniczające negatywne oddziaływanie na środowisko.....	57
8. Informacje o przewidywanych metodach analizy realizacji postanowień projektowanego dokumentu oraz częstotliwości jej przeprowadzenia	57
9. Informacje o możliwości transgranicznego oddziaływania ustaleń projektu zmiany planu na środowisko	58
10. Spis rysunków, fotografii i tabel.....	58
11. Streszczenie w języku niespecjalistycznym.....	59

Załączniki:

1. Oświadczenie autora prognozy

1. WSTĘP

1.1. PODSTAWY FORMALNO - PRAWNE OPRACOWANIA PROGNOZY ODDZIAŁYWANIA NA ŚRODOWISKO

Niniejszą prognozę oddziaływania na środowisko sporządzono w związku z wymogiem art. 46 pkt. 1. oraz 51 ust. 1 ustawy z dnia 3 października 2008 r. o udostępnianiu informacji o środowisku i jego ochronie, udziale społeczeństwa w ochronie środowiska oraz o ocenach oddziaływania na środowisko (tj. Dz. U. 2022 poz. 1029 ze zm.). Zgodnie z art. 46 ww. ustawy, projekty miejscowych planów zagospodarowania przestrzennego wymagają przeprowadzenia strategicznej oceny oddziaływania na środowisko.

Projekt planu opracowano w związku z Uchwałą Nr 307/21 Rady Gminy Celestynów z dnia 30 listopada 2021 r. w sprawie przystąpienia do sporządzenia miejscowego planu zagospodarowania przestrzennego dla części miejscowości Lasek, gmina Celestynów - dalej określanej jako „projekt planu”, „plan”, „przedmiotowy plan” itp.

Poniżej wymieniono najważniejsze akty prawne, do których odwołują się zapisy prognozy:

1. Konwencja o ochronie dzikiej fauny i flory europejskiej oraz ich siedlisk naturalnych (Konwencja Berneńska) (Dz. U. z 1996 r. Nr 58, poz. 263, 264);
2. Konwencja o ochronie wędrownych gatunków dzikich zwierząt tzw. Konwencja Bońska (Dz. U. z 2003 r. poz. 17);
3. Europejska Konwencja Krajobrazowa, sporządzone we Florencji dnia 20 października 2000 r. (Dz. U. z 2006 r. Nr 14, poz. 98);
4. Rozporządzenie Ministra Środowiska z dnia 29 marca 2012 r. zmieniające rozporządzenie w sprawie obszarów specjalnej ochrony ptaków (Dz. U. z 2012 r. poz. 358);
5. Rozporządzenie Ministra Środowiska z dnia 9 października 2014 r. w sprawie ochrony gatunkowej roślin (Dz. U. z 2014 r. poz. 1409);
6. Rozporządzenie Ministra Środowiska z dnia 16 grudnia 2016 r. w sprawie ochrony gatunkowej zwierząt (Dz. U. z 2016 r. poz. 2183);
7. Rozporządzenie Ministra Środowiska z dnia 9 października 2014 r. w sprawie ochrony gatunkowej grzybów (Dz. U. z 2014 r. poz. 1408);
8. Rozporządzenie Ministra Ochrony Środowiska, Zasobów Naturalnych i Leśnictwa z dnia 25 sierpnia 1992 r. w sprawie szczegółowych zasad i trybu uznawania lasów za ochronne oraz szczegółowych zasad prowadzenia w nich gospodarki leśnej (Dz. U. z 1992 r. Nr 67, poz. 337);
9. Rozporządzenia Ministra Środowiska z dnia 10 września 2019 r. w sprawie przedsięwzięć mogących znacząco oddziaływać na środowisko (Dz. U. z 2019 r. poz. 1839 ze zm.);
10. Ustawa z dnia 16 kwietnia 2004 r. o ochronie przyrody (t.j. Dz. U. z 2022 r. poz. 916);
11. Ustawa z dnia 20 lipca 2017 r. Prawo wodne (t.j. Dz.U.2021.2233 ze zm.);
12. Ustawa z dnia 23 lipca 2003 r. o ochronie zabytków i opiece nad zabytkami (t.j. Dz. U. 2022 poz. 840);
13. Ustawa z 28 września 1991 r. o lasach (t.j. Dz.U.2022 poz. 672);
14. Ustawa z dnia 14 grudnia 2012 r. o odpadach (t.j. Dz. U. z 2022 r. poz. 699 ze zm.);
15. Ustawa z dnia 27 kwietnia 2001 r. Prawo ochrony środowiska (t.j. Dz. U. z 2021 r. poz. 1973 ze zm.);
16. Ustawa z dnia 27 marca 2003 r. o planowaniu i zagospodarowaniu przestrzennym (t.j. Dz. U. z 2022 r. poz. 503);
17. Ustawa z dnia 3 lutego 1995 r. o ochronie gruntów rolnych i leśnych (t.j. Dz.U.2021 poz. 1326 ze zm.);

18. Ustawa z dnia 3 października 2008 r. o udostępnianiu informacji o środowisku i jego ochronie, udziale społeczeństwa w ochronie środowiska oraz ocenach oddziaływania na środowisko (tj. Dz. U. 2022 poz. 1029 ze zm.);
19. Ustawa z dnia 9 czerwca 2011 r. Prawo geologiczne i górnicze (t.j. Dz. U. z 2022 r. poz. 1072);
20. Ustawa z dnia 20 lutego 2015 r. o odnawialnych źródłach energii (t.j. Dz. U. z 2022 r. poz. 1378);
21. Rozporządzenie Ministra Środowiska z dnia 14 czerwca 2007 r. w sprawie dopuszczalnych poziomów hałasu w środowisku (Dz. U. z 2014 r. poz. 112);
22. Rozporządzenie Ministra Środowiska z dnia 24 sierpnia 2012 r. w sprawie poziomów niektórych substancji w powietrzu (t.j. Dz. U. 2021.845);
23. Plan gospodarowania wodami na obszarze dorzecza Wisły przyjęty rozporządzeniem Rady Ministrów z dnia 18 października 2016 r. w sprawie Planu gospodarowania wodami na obszarze dorzecza Wisły (Dz. U. z 2016 r. poz. 1911 ze zm.);
24. Dyrektywa Parlamentu Europejskiego i Rady Unii Europejskiej 2009/147/WE z dnia 30 listopada 2009 w sprawie ochrony dzikiego ptactwa;
25. Dyrektywa Rady 92/43/EWG z dnia 21 maja 1992 roku w sprawie ochrony siedlisk przyrodniczych oraz dzikiej fauny i flory (tzw. Dyrektywa Siedliskowa);
26. Dyrektywa Parlamentu Europejskiego i rady z dnia 25 czerwca 2002 r. odnosząca się do oceny i zarządzania poziomem hałasu w środowisku;
27. Dyrektywa Parlamentu Europejskiego i Rady 2009/28/WE z dnia 23 kwietnia 2009 r. w sprawie promowania stosowania energii ze źródeł odnawialnych zmieniająca i w następstwie uchylająca dyrektywy 2001/77/WE oraz 2003/30/WE.

1.2. CEL I ZAKRES PROGNOZY ODDZIAŁYWANIA NA ŚRODOWISKO

Celem niniejszej „*Prognozy oddziaływania na środowisko...*” jest ocena wpływu na środowisko przyrodnicze ustaleń projektu miejscowego planu zagospodarowania przestrzennego dla części miejscowości Lasek, gmina Celestynów.

Zakres i stopień szczegółowości informacji zawartych w prognozie oddziaływania na środowisko został uzgodniony na podstawie art. 53 ustawy z dnia 3 października 2008 r. o udostępnianiu informacji o środowisku i jego ochronie, udziale społeczeństwa w ochronie środowiska oraz o ocenach oddziaływania na środowisko (tj. Dz. U. 2022 poz. 1029 ze zm.) z właściwymi organami, o których mowa w art. 57 i 58 ww. ustawy.

Biorąc pod uwagę powyższe, prognoza obejmuje: opis, analizę i ocenę aktualnego stanu funkcjonowania środowiska, ocenę skutków realizacji ustaleń projektowanego dokumentu oraz określenie ewentualnych rozwiązań eliminujących i ograniczających negatywne oddziaływania na środowisko.

1.3. INFORMACJE O METODACH ZASTOSOWANYCH PRZY SPORZĄDZANIU PROGNOZY

Sposób opracowania oraz zawartość niniejszej prognozy odpowiadają zapisom zawartym w ustawie z dnia 3 października 2008 r. o udostępnianiu informacji o środowisku i jego ochronie, udziale społeczeństwa w ochronie środowiska oraz o ocenach oddziaływania na środowisko (tj. Dz. U. 2022 poz. 1029 ze zm.).

Wszystkie informacje zawarte w prognozie zostały zweryfikowane w materiałach źródłowych. Interpretacji sposobu opracowania prognozy wskazanej w ustawie o udostępnianiu informacji o środowisku i jego ochronie, udziale społeczeństwa w ochronie środowiska oraz o ocenach oddziaływania na środowisko, dokonano na podstawie wytycznych określonych w opracowaniu: „Strategiczna ocena oddziaływania na środowisko w planowaniu przestrzennym”

pod redakcją Romana Bednarka (Regionalna Dyrekcja Ochrony Środowiska w Poznaniu, Poznań 2012 r.).

Posłużono się danymi dostępnymi publicznie. Wszystkie materiały źródłowe wymieniono poniżej:

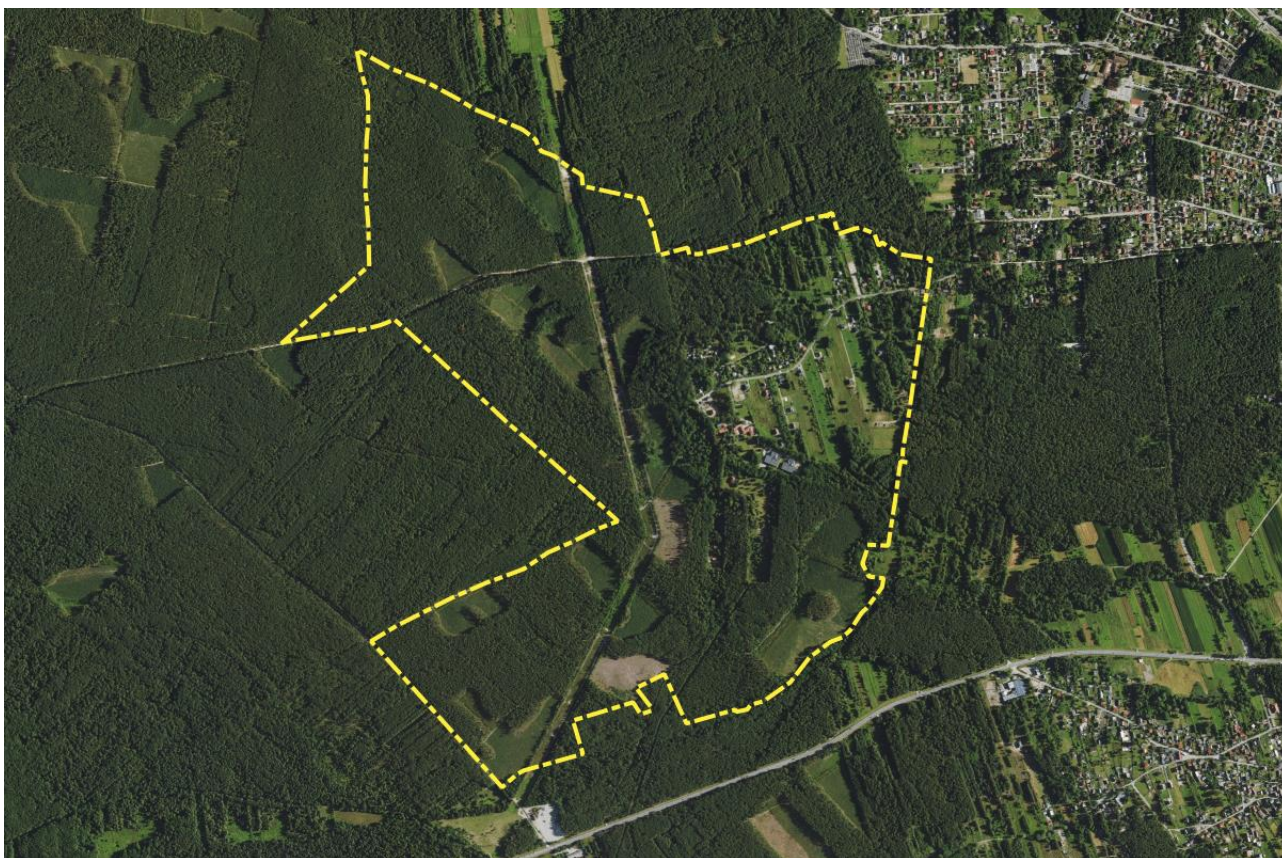
1. Studium uwarunkowań i kierunków zagospodarowania przestrzennego Gminy Celestynów, uchwalonego uchwałą Rady Gminy Celestynów Nr 177/16 z dnia 27 października 2016 r.;
2. Opracowanie ekofizjograficzne podstawowe dla terenów objętych miejscowym planem zagospodarowania przestrzennego dla części miejscowości Lasek, gmina Celestynów, Damkar lipiec 2022 r.;
3. Uchwała Nr 307/21 Rady Gminy Celestynów z dnia 30 listopada 2021 r. w sprawie przystąpienia do sporządzenia miejscowego planu zagospodarowania przestrzennego dla części miejscowości Lasek, gmina Celestynów;
4. Program Ochrony Środowiska dla Gminy Celestynów na lata 2018 - 2022 z perspektywą do 2025 r.;
5. Plan Zagospodarowania Przestrzennego Województwa Mazowieckiego, Uchwała Nr 22/18 Sejmiku Województwa Mazowieckiego z dnia 19 grudnia 2018 r.;
6. Program Ochrony Środowiska dla Województwa Mazowieckiego do roku 2030;
7. Strategia Rozwoju Województwa Mazowieckiego do 2030 r. Innowacyjne Mazowsze;
8. Roczna ocena jakości powietrza w województwie mazowieckim. Raport wojewódzki za rok 2021. GIOŚ 2022;
9. Aneks Nr 1 do Raportu Roczna ocena jakości powietrza w województwie mazowieckim. Raport wojewódzki za rok 2021. GIOŚ 2022;
10. Klasyfikacja wskaźników jakości jednolitych części wód rzek i zbiorników zaporowych w roku 2020 w województwie mazowieckim, GIOŚ;
11. Klasyfikacja wskaźników jakości jednolitych części wód jezior w roku 2020 w województwie mazowieckim, GIOŚ;
12. Stan środowiska w województwie mazowieckim. Raport 2020, GIOŚ;
13. Monitoring jakości wód podziemnych w województwie mazowieckim w 2017 r. WIOŚ Warszawa;
14. Jan Marek Matuszkiewicz Regionalizacja geobotaniczna Polski, IGiPZ PAN, Warszawa 2008;
15. Projekt korytarzy ekologicznych łączących Europejską Sieć Natura 2000 w Polsce; Włodzimierz Jędrzejewski, Sabina Nowak, Krystyna Stachura, Michał Skierczyński, Robert W. Mysłajek, Krzysztof Niedziałkowski, Bogumiła Jędrzejewska, Jan M. Wójcik, Hanna Zalewska, Małgorzata Pilot, Marcin Górny, Rafał T. Kurek, Radosław Ślusarczyk; Zakład Badania Ssaków Polskiej Akademii Nauk; Białowieża 2011;
16. Natura 2000 w planowaniu przestrzennym - rola korytarzy ekologicznych, podręcznik metodyczny Ministerstwa Środowiska, Warszawa listopad 2016 r.;
17. Strategiczna ocena oddziaływania na środowisko w planowaniu przestrzennym, red. Roman Bednarek, Regionalna Dyrekcja Ochrony Środowiska w Poznaniu, Poznań 2012 r.;
18. Solon J., Borzyszkowski J., Bidłasik M., Richling A., Badora K., Balon J., Brzezińska - Wójcik T., Chabudziński Ł., Dobrowolski R., Grzegorzczak I., Jadłowski M., Kistowski M., Kot R., Krąż P., Lechnio J., Macias A., Majchrowska A., Malinowska E., Migoń P., Myga - Piątek U., Nita J., Papińska E., Rodzik J., Strzyż M., Terpiłowski S., Ziaja W.: Physico-geographical mesoregions of Poland: verification and adjustment of boundaries on the basis of contemporary spatial data, *Geographia Polonica* 2018, Volume 91, Issue 2, pp. 143-170.

2. USTALENIA PROJEKTOWANEGO DOKUMENTU ORAZ JEGO POWIĄZANIA Z INNYMI DOKUMENTAMI

2.1. CHARAKTERYSTYKA TERENU OBJĘTEGO PROJEKTEM PLANU

Obszar opracowania położony jest w środkowozachodniej części gminy Celestynów i obejmuje teren o powierzchni ok. 269 ha. Obszar objęty planem stanowi grunty obrębu geodezyjnego Lasek z wyłączeniem działek o nr ewid. 238/1 i 238/2.

W większości teren projektu planu stanowi kompleks leśny zarządzany przez Nadleśnictwo Celestynów. Przez teren lasów przebiega napowietrzna linia elektroenergetyczna 400 kV. Lasy otaczają z 3-ech stron - północnej, południowej i zachodniej mieszkaniowo-letniskową miejscowość Lasek - przylegającej do wschodniej granicy planu. Na terenie planu znajduje się zespół parkowo-willowy wpisany do ewidencji zabytków województwa mazowieckiego. W granicach projektu planu funkcjonuje Zakład Wysokich Ciśnień Państwowej Akademii Nauk. Miejscowość Lasek łączy z Celestynowem droga powiatowa.



Rysunek 1. Zagospodarowanie terenu objętego projektem planu oraz terenów sąsiadujących [źródło: opracowanie własne na podstawie danych publicznych]

Na północ od granic opracowania, w odległości ok. 2 km na północny wschód położony jest teren Centralnej Składnicy Uzbrojenia Komendy Stołecznej Policji (CSU KSP) w Starej Wsi. Ponad połowa powierzchni gminy to lasy.



Rysunek 2. Zagospodarowanie terenu w części miejscowości Lasek

2.2. GŁÓWNE CELE, ZAKRES I ZAWARTOŚĆ PROJEKTU PLANU

Projekt planu stanowi realizację Uchwały Nr 307/21 Rady Gminy Celestynów z dnia 30 listopada 2021 r. w sprawie przystąpienia do sporządzenia miejscowego planu zagospodarowania przestrzennego dla części miejscowości Lasek, gmina Celestynów.

Dla analizowanego obszaru nie obowiązuje miejscowy plan zagospodarowania przestrzennego. Zgodnie z informacjami zawartymi w obowiązującym studium uwarunkowań i kierunków zagospodarowania przestrzennego, od czasu wejścia w życie ustawy z dnia 27 marca 2003 r. o planowaniu i zagospodarowaniu przestrzennym na terenie gminy zostało wydanych 2175 decyzji o warunkach zabudowy i zagospodarowaniu terenu, z czego 1314, czyli ok. 60% dotyczyło budowy nowych budynków mieszkalnych (stan na 31.12.2015 r.).

Ustalenia projektu uchwały przewidują na terenie objętym planem tereny o różnym przeznaczeniu:

- 1) MN - tereny zabudowy mieszkaniowej jednorodzinnej;
- 2) MNE - tereny zabudowy mieszkaniowej jednorodzinnej ekstensywnej;
- 3) MNE-US - teren zabudowy mieszkaniowej jednorodzinnej ekstensywnej lub usług sportu i rekreacji;
- 4) RM - tereny zabudowy zagrodowej;
- 5) ML - tereny zabudowy rekreacji indywidualnej;
- 6) UN - tereny usług nauki;
- 7) ZP-UN - teren zieleni urządzonej lub usług nauki;
- 8) US - tereny usług sportu i rekreacji;
- 9) R - tereny rolnicze;
- 10) ZL - tereny lasów;

- 11) WR - tereny urządzeń wodnych - rowy;
- 12) KDW - tereny dróg wewnętrznych;
- 13) KDD - tereny dróg publicznych klasy dojazdowej;
- 14) KDZ - tereny dróg publicznych klasy zbiorczej.

Szczególnie istotne ustalenia projektu planu z punktu widzenia prognozy oddziaływania na środowisko:

- 1) zakaz realizacji przedsięwzięć inwestycyjnych, zaliczonych do mogących zawsze znacząco oddziaływać na środowisko w rozumieniu przepisów odrębnych, o ile ustalenia szczegółowe nie stanowią inaczej oraz za wyjątkiem inwestycji celu publicznego;
- 2) zakaz lokalizacji zakładów o zwiększonym lub dużym ryzyku wystąpienia poważnej awarii przemysłowej, w rozumieniu przepisów odrębnych;
- 3) zakaz realizacji zakładów produkcyjnych powodujących degradację środowiska naturalnego, tj. zakładów powodujących przekroczenie standardów jakości środowiska;
- 4) nakaz realizacji przedsięwzięć inwestycyjnych w sposób zapobiegający zanieczyszczaniu wód podziemnych wraz z przestrzeganiem zasad zagospodarowania określonych w przepisach odrębnych, z uwagi na położenie całego obszaru objętego planem w granicach Głównego Zbiornika Wód Podziemnych nr 2151;
- 5) przestrzeganie dopuszczalnych norm hałasu, zgodnie z obowiązującymi przepisami odrębnymi, według następujących zasad:
 - a) tereny oznaczone symbolem MN, MNE i MNE-US należy traktować jako tereny zabudowy mieszkaniowej jednorodzinnej,
 - b) teren oznaczony symbolem RM należy traktować jako tereny zabudowy zagrodowej,
 - c) teren oznaczony symbolem ML, US i ZN należy traktować jako tereny rekreacyjno-wypoczynkowe.
- 6) Zaopatrzenie w wodę terenu objętego planem z sieci wodociągowych. Do czasu realizacji sieci wodociągowych, dopuszcza się indywidualne ujęcia wody z uwzględnieniem warunków wynikających z przepisów odrębnych. W przypadku rozbudowy sieci wodociągowej należy stosować średnicę przewodu wynoszącą co najmniej 40 mm, przy czym nie dotyczy to średnic przyłączy.
- 7) Ustala się zaopatrzenie w energię elektryczną poprzez sieć elektroenergetyczną średniego i niskiego napięcia oraz poprzez alternatywne technologie bazujące na odnawialnych źródłach energii o mocy do 100 kW z wyłączeniem elektrowni wiatrowych oraz biogazowni;
- 8) Odprowadzanie ścieków bytowych i przemysłowych docelowo poprzez sieć kanalizacji sanitarnej lub do czasu powstania sieci kanalizacji sanitarnej do szczelnych bezodpływowych zbiorników na nieczystości ciekłe lub inne rozwiązania indywidualne, pod warunkiem zagwarantowania ochrony gruntów i wód podziemnych przed zanieczyszczeniem. W przypadku rozbudowy sieci kanalizacji sanitarnej grawitacyjnej należy stosować średnicę przewodu wynoszącą co najmniej 110 mm, przy czym nie dotyczy to średnic przyłączy;
- 9) Na rysunku planu wyznaczono strefę ograniczeń w inwestowaniu związaną z odległością od lasu, na której lokalizacja zabudowy odbywa się zgodnie z przepisami odrębnymi.
- 10) Na terenie planu zlokalizowany jest budynek dawnej willi Katelbachów wpisany do rejestru zabytków i gminnej oraz wojewódzkiej ewidencji zabytków oraz park przy dawnej willi Katelbachów wpisany do gminnej oraz wojewódzkiej ewidencji zabytków,
- 11) Obszar planu znajduje się w granicach Warszawskiego Obszaru Chronionego Krajobrazu, Mazowieckiego Parku Krajobrazowego oraz otuliny Mazowieckiego Parku Krajobrazowego
- 12) Na terenie planu zlokalizowane są pomniki przyrody,

- 13) Projekt planu przewiduje granice projektowanych użytków ekologicznych: „12. Lasek”, „14. Regucka Struga”,
- 14) Przez teren planu przebiega napowietrzna linia elektroenergetyczna 400 kV. Projekt przewiduje dwutorową napowietrzną linię elektroenergetyczną 400 kV wraz z projektowanym pasem technologicznym
- 15) Ze względu na brak występowania na obszarze objętym planem, plan nie zawiera ustaleń dotyczących:
 - a) granic i sposobów zagospodarowania terenów lub obiektów podlegających ochronie, na podstawie odrębnych przepisów, terenów górniczych, a także obszarów szczególnego zagrożenia powodzią, obszarów osuwania się mas ziemnych, krajobrazów priorytetowych określonych w audycie krajobrazowym oraz w planach zagospodarowania przestrzennego województwa;
 - b) zasad ochrony dóbr kultury współczesnej;
 - c) sposobu i terminu tymczasowego zagospodarowania terenów oraz ograniczenia w ich użytkowaniu, w tym zakazu zabudowy.

~ Ramy dla przedsięwzięć mogących znacząco oddziaływać na środowisko ~

Biorąc pod uwagę zapisy planu oraz istniejące na terenie planu funkcje, przewiduje się możliwość realizacji przedsięwzięć mogących potencjalnie znacząco oddziaływać na środowisko, do których zgodnie z § 3.1. rozporządzenia Rady Ministrów z dnia 10 września 2019 r. w sprawie przedsięwzięć mogących znacząco oddziaływać na środowisko (Dz. U. z 2019 r. poz. 1839):

57) zabudowa usługowa inna niż wymieniona w pkt 56, w szczególności szpitale, placówki edukacyjne, kina, teatry lub obiekty sportowe, wraz z towarzyszącą jej infrastrukturą:

- a) objęta ustaleniami miejscowego planu zagospodarowania przestrzennego albo miejscowego planu odbudowy, o powierzchni zabudowy nie mniejszej niż:
 - 2 ha na obszarach objętych formami ochrony przyrody, o których mowa w art. 6 ust. 1 pkt 1-5, 8 i 9 ustawy z dnia 16 kwietnia 2004 r. o ochronie przyrody, lub w otulinach form ochrony przyrody, o których mowa w art. 6 ust. 1 pkt 1-3 tej ustawy,
 - 4 ha na obszarach innych niż wymienione w tiret pierwsze,
- b) nieobjęta ustaleniami miejscowego planu zagospodarowania przestrzennego albo miejscowego planu odbudowy, o powierzchni zabudowy nie mniejszej niż:
 - 0,5 ha na obszarach objętych formami ochrony przyrody, o których mowa w art. 6 ust. 1 pkt 1-5, 8 i 9 ustawy z dnia 16 kwietnia 2004 r. o ochronie przyrody, lub w otulinach form ochrony przyrody, o których mowa w art. 6 ust. 1 pkt 1-3 tej ustawy,
 - 2 ha na obszarach innych niż wymienione w tiret pierwsze.

Plan przewiduje możliwość zaopatrzenia w ciepło w oparciu o indywidualne rozwiązania przy zastosowaniu energii elektrycznej, pomp ciepła, paliw przyjaznych środowisku lub w oparciu o odnawialne źródła energii o mocy do 100 kW z wyłączeniem elektrowni wiatrowych oraz biogazowni. Projekt planu przewiduje na terenie UN.2 możliwość realizacji instalacji odnawialnych źródeł energii o mocy do 500 kW, wyklucza się tu również możliwość realizacji elektrowni wiatrowych oraz biogazowni. Stąd należy przewidzieć możliwość realizacji przedsięwzięć wymienionych w § 3.1. ww. rozporządzenia:

54) zabudowa przemysłowa, w tym zabudowa systemami fotowoltaicznymi, lub magazynowa, wraz z towarzyszącą jej infrastrukturą, o powierzchni zabudowy nie mniejszej niż:

- a) 0,5 ha na obszarach objętych formami ochrony przyrody, o których mowa w art. 6 ust. 1 pkt 1-5, 8 i 9 ustawy z dnia 16 kwietnia 2004 r. o ochronie przyrody, lub w otulinach form ochrony przyrody, o których mowa w art. 6 ust. 1 pkt 1-3 tej ustawy,*
- b) 1 ha na obszarach innych niż wymienione w lit. a;*

Projekt przewiduje dwutorową napowietrzną linię elektroenergetyczną 400 kV wraz z projektowanym pasem technologicznym. Linie elektroenergetyczne o napięciu znamionowym (czyli o maksymalnym napięciu elektrycznym, jakie może być podane w sposób trwały na element lub urządzenie elektrotechniczne nie powodując jego uszkodzenia) wynoszącym co najmniej 220 kV wraz ze stacjami elektroenergetycznymi, służą do przesyłu oraz dystrybucji energii elektrycznej i klasyfikowane są jako przedsięwzięcia zawsze wymagające przeprowadzenia oceny oddziaływania, zgodnie z § 2 ust. 1 pkt 6 ww. rozporządzenia, na podstawie jednego lub dwóch parametrów:

- długość rzeczywistą co najmniej 15 km oraz
- napięcie znamionowe co najmniej 220 kV (będą to sieci napięć ultrawysokich [UWN], napięcia najwyższego [NN] lub napięcia wysokiego [WN]).

Przewiduje się, że na potrzeby realizacji dwutorowej napowietrznej linii elektroenergetycznej 400kV wraz z pasem technologicznym będzie konieczna wycinka lasu, zadrzewień i zakrzewień. Zgodnie z pkt 88 przedsięwzięcie kwalifikuje się do mogących potencjalnie znacząco oddziaływać na środowisko.

88) zmianę lasu, innego gruntu o zwartej powierzchni co najmniej 0,10 ha pokrytego roślinnością leśną - drzewami i krzewami oraz runem leśnym - lub nieużytku na użytek rolny lub wylesienie mające na celu zmianę sposobu użytkowania terenu:

- a) jeżeli dotyczy lasów łęgowych, olsów lub lasów na siedliskach bagiennych,*
- b) jeżeli dotyczy enklaw pośród użytków rolnych lub nieużytków,*
- c) na obszarach objętych formami ochrony przyrody, o których mowa w art. 6 ust. 1 pkt 1-5, 8 i 9 ustawy z dnia 16 kwietnia 2004 r. o ochronie przyrody, lub w otulinach form ochrony przyrody, o których mowa w art. 6 ust. 1 pkt 1-3 tej ustawy,*
- d) w granicach administracyjnych miast,*
- e) o powierzchni nie mniejszej niż 1 ha, inne niż wymienione w lit. a-d;*

Ponadto, na terenie zabudowy zagrodowej RM mogą być realizowane różnego rodzaju przedsięwzięcia związane z działaniem gospodarstwa rolnego z grupy mogących potencjalnie znacząco oddziaływać na środowisko, wykorzystujące instalacje wymienione w rozporządzeniu Rady Ministrów z dnia 10 września 2019 r. w sprawie przedsięwzięć mogących znacząco oddziaływać na środowisko (Dz. U. z 2019 r. poz. 1839) wobec których może zająć potrzeba przeprowadzenia oceny oddziaływania na środowisko.

~ Zmiany w dokumencie po pierwszym opiniowaniu i uzgadnianiu ~

Projekt dokumentu wraz z prognozą oddziaływania na środowisko był przedmiotem opiniowania i uzgadniania. Regionalny Dyrektor Ochrony Środowiska w Warszawie negatywnie zaopiniował projekt pismem z dnia 13 lutego 2023 r. znak: WOOŚ-III.410.29.2023.JD. 09. Uwaga

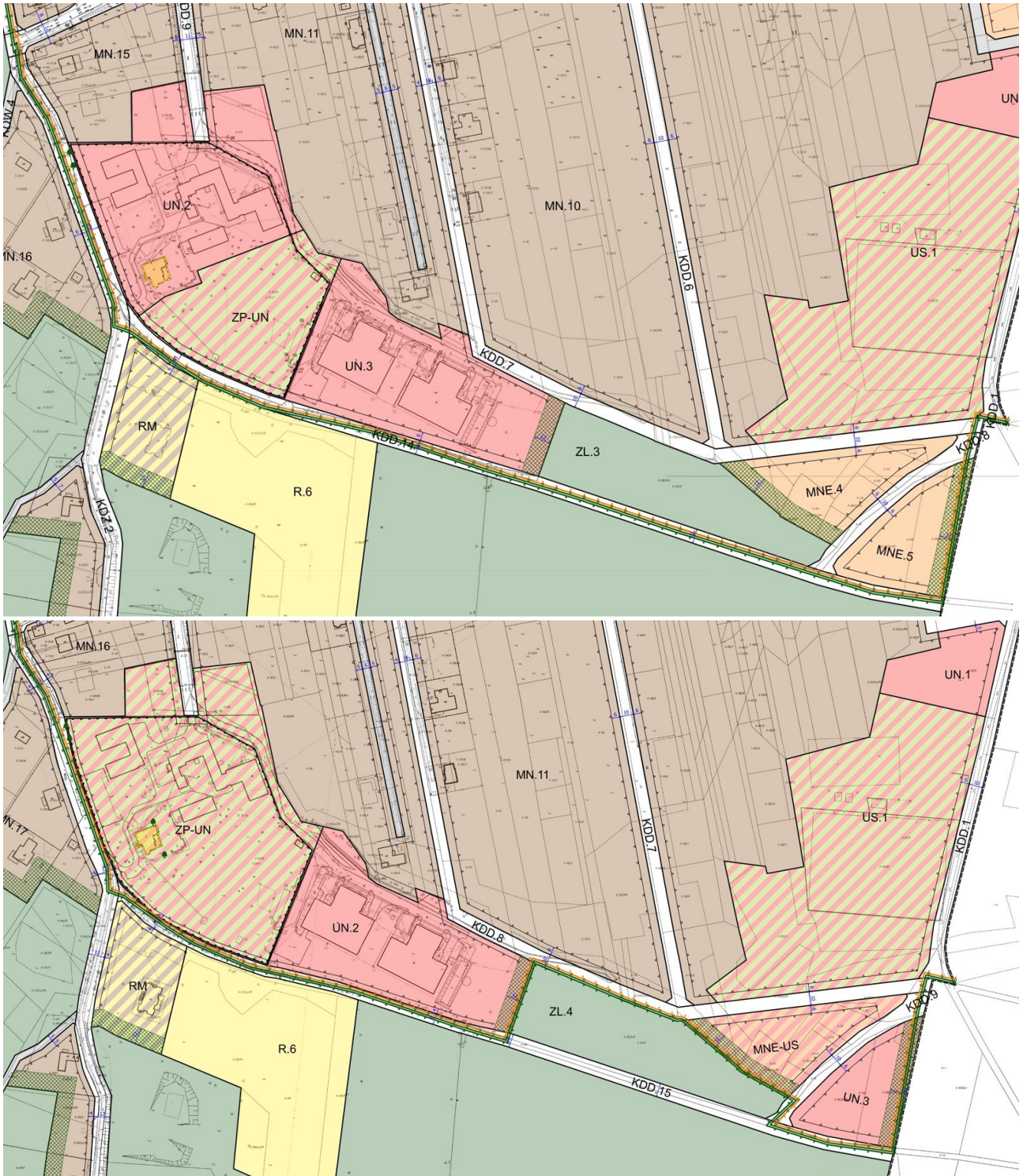
dotyczyła zapisów projektu w zakresie części tekstowej projektu planu w § 26 ust. 1 pkt 2 dla obszaru ZN zostało ustalone przeznaczenie dopuszczalne, a mianowicie: „a) usługi sportu i rekreacji z zakazem lokalizacji budynków, b) wiaty”, co jest niezgodne z przepisami odrębnymi właściwymi dla ww. form ochrony przyrody. Zgodnie z Rozporządzeniami Nr 13 Wojewody Mazowieckiego z dnia 4 kwietnia 2005 r. w Mazowieckim Parku Krajobrazowym im. Czesława Łaszka oraz Rozporządzeniem Nr 3 Warszawskim Obszarze Chronionego Krajobrazu wyłączono z zabudowy pasy stosownej szerokości dla każdej formy ochrony przyrody, w których obowiązują zakazy „budowania nowych obiektów budowlanych (...) od linii brzegów rzek, jezior i innych zbiorników wodnych, zasięgu lustra wody w sztucznych zbiornikach wodnych usytuowanych na wodach płynących przy normalnym poziomie piętrzenia określonym w pozwoleniu wodnoprawnym, o którym mowa w art. 389 pkt 1 ustawy z dnia 20 lipca 2017 r. - Prawo wodne”, „- z wyjątkiem obiektów służących turystyce wodnej, gospodarce wodnej lub rybackiej” (odstępstwo dot. parku krajobrazowego) „- z wyjątkiem urządzeń wodnych oraz obiektów służących prowadzeniu racjonalnej gospodarki rolnej, leśnej lub rybackiej” (odstępstwo dot. obszaru chronionego krajobrazu). Obecnie projekt dokumentu nie przewiduje terenów ZN - teren zieleni naturalnej, a w jego miejsce projekt planu przewiduje tereny ZL - teren lasów.



Rysunek 3. Zmiany w projekcie planu względem pierwszego opiniowania i uzgadniania - teren ZN obecnie ma przeznaczenie ZL.2

W odniesieniu do Warszawskiego Obszaru Chronionego Krajobrazu na załączniku graficznym projektu planu, wskazano, że nieprawidłowo zostały wrysowane granice tej formy ochrony przyrody. Projekt skorygowano.

Względem pierwszego opiniowania wprowadzono zmiany w projekcie dokumentu, nie wynikające z ww. uwag. Do najważniejszych należą zmiany w południowej części miejscowości Lasek - tereny UN.2 i ZP-UN połączono w ZP-UN. Ponadto, w części wschodniej tereny zabudowy mieszkaniowej jednorodzinnej ekstensywnej MNE.5 mają obecnie funkcje usługową jako tereny usług nauki UN.3. A teren zabudowy mieszkaniowej jednorodzinnej ekstensywnej MNE.4, w obecnym kształcie ma funkcję MNE-US - teren zabudowy mieszkaniowej jednorodzinnej ekstensywnej lub usług sportu i rekreacji. Zmiany wynikają z konieczności powiększenia terenów usług nauki związanych z działalnością Zakładu Wysokich Ciśnień Państwowej Akademii Nauk oraz umożliwieniu rozwoju usług sportu i rekreacji na terenie przeznaczonym dotychczas jako zabudowa mieszkaniowa jednorodzinna.



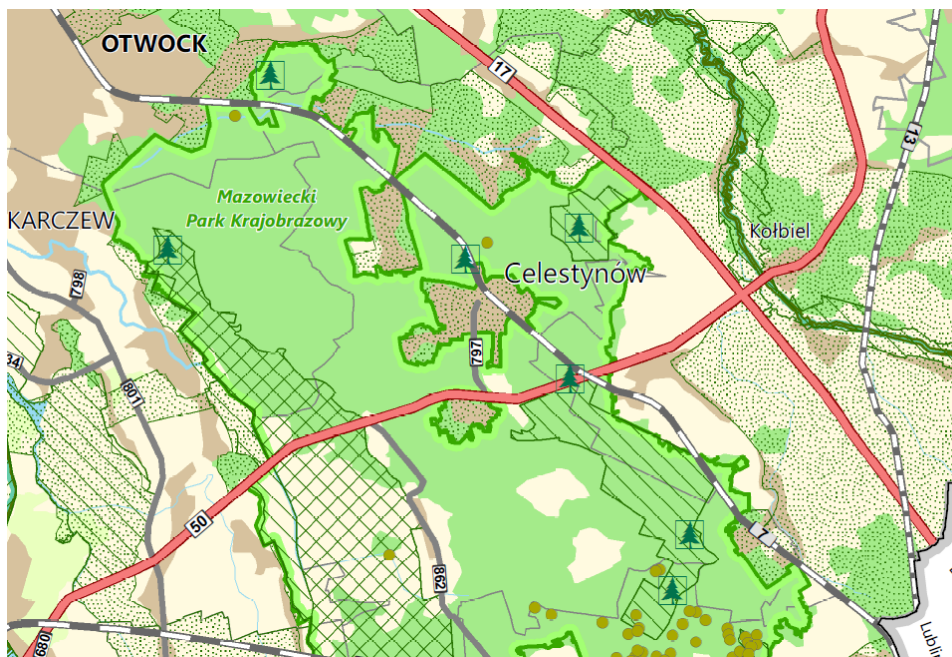
Rysunek 4. Zmiany w projekcie planu względem pierwszego opiniowania i uzgadniania - teren ZP-UN obejmuje teren poprzednio wydzielony jako UN.2 i ZP-UP. W części wschodniej - tereny zabudowy mieszkaniowej jednorodzinnej ekstensywnej MNE.5 mają obecnie funkcję usługową jako tereny usług nauki UN.3. Teren na północ - poprzednio teren zabudowy mieszkaniowej jednorodzinnej ekstensywnej MNE.4, w obecnym kształcie ma funkcję MNE-US - teren zabudowy mieszkaniowej jednorodzinnej ekstensywnej lub usług sportu i rekreacji

2.3. POWIĄZANIA PROJEKTU ZMIANY PLANU Z INNYMI DOKUMENTAMI

Projekt zmiany planu powiązany jest z innymi dokumentami:

1. Plan Zagospodarowania Przestrzennego Województwa Mazowieckiego podjęty Uchwałą Nr 22/18 Sejmiku Województwa Mazowieckiego z dnia 19 grudnia 2018 r.

W Planie mowa jest o linii elektroenergetycznej 400kV Kozienice - Miłosna przebiegającej przez obszar projektu planu jako o głównym elemencie istniejącego systemu energetycznego. Teren planu położony jest także w zasięgu Miejskiego Obszaru Funkcjonalnego Warszawy. Kształtowaniu zintegrowanego układu osadniczego w MOFW służą kierunki działań, określone w *SRWM 2030*, wśród których najważniejsze mają istotne znaczenie dla wzmacniania powiązań funkcjonalno-przestrzennych wewnątrz tego obszaru oraz wspieraniu zrównoważonego rozwoju ośrodków lokalnych.



Rysunek 5. Wyrys z Planu Zagospodarowania Przestrzennego Województwa Mazowieckiego we fragmencie obejmującym teren planu i gminę Celestynów [źródło: Załącznik nr 7 Plan Zagospodarowania Przestrzennego Miejskiego Obszaru Funkcjonalnego Warszawy, Ochrona przyrody i dziedzictwa kulturowego]

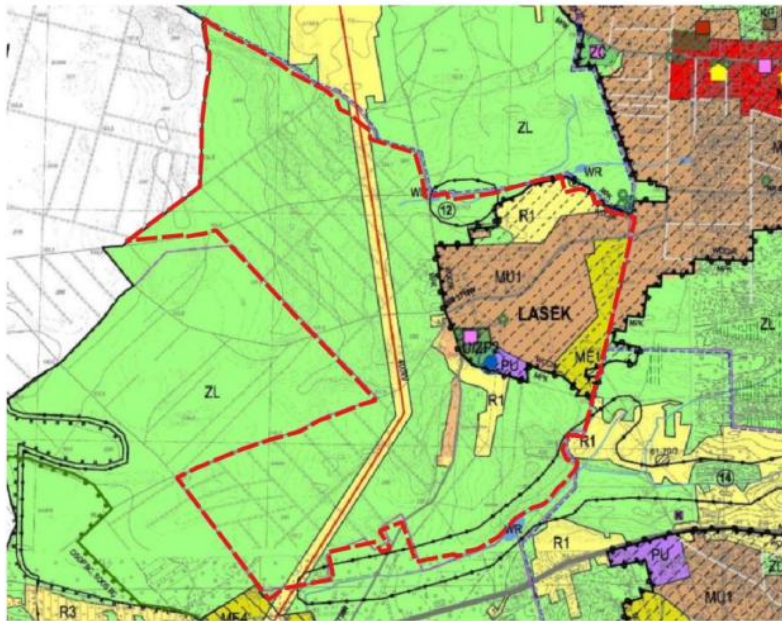
2. Studium uwarunkowań i kierunków zagospodarowania przestrzennego gminy Celestynów

Obowiązuje Studium uwarunkowań i kierunków zagospodarowania przestrzennego Gminy Celestynów podjęte uchwałą Rady Gminy Celestynów Nr 177/16 z dnia 27 października 2016 r. Studium odzwierciedla ustalenia przedmiotowego planu.

Teren objęty planem leży na terenach:

- MU1 - obszary zabudowy mieszkaniowo - usługowej
- R1 - obszary rolne z dopuszczeniem zabudowy związanej z gospodarką rolną i zalesień
- ME1 - obszary mieszkaniowo - przyrodnicze
- U/ZP2 - tereny usługowe z zielenią towarzyszącą
- PU - obszary usługowo - produkcyjne
- ZL - obszary lasów i zadrzewień

GRANICA OPRACOWANIA



Rysunek 6. Fragment projektu Studium uwarunkowań i kierunków zagospodarowania przestrzennego gminy Celestynów obejmujący obszar objęty planem

3. ANALIZA I OCENA ISTNIEJĄCEGO STANU ŚRODOWISKA

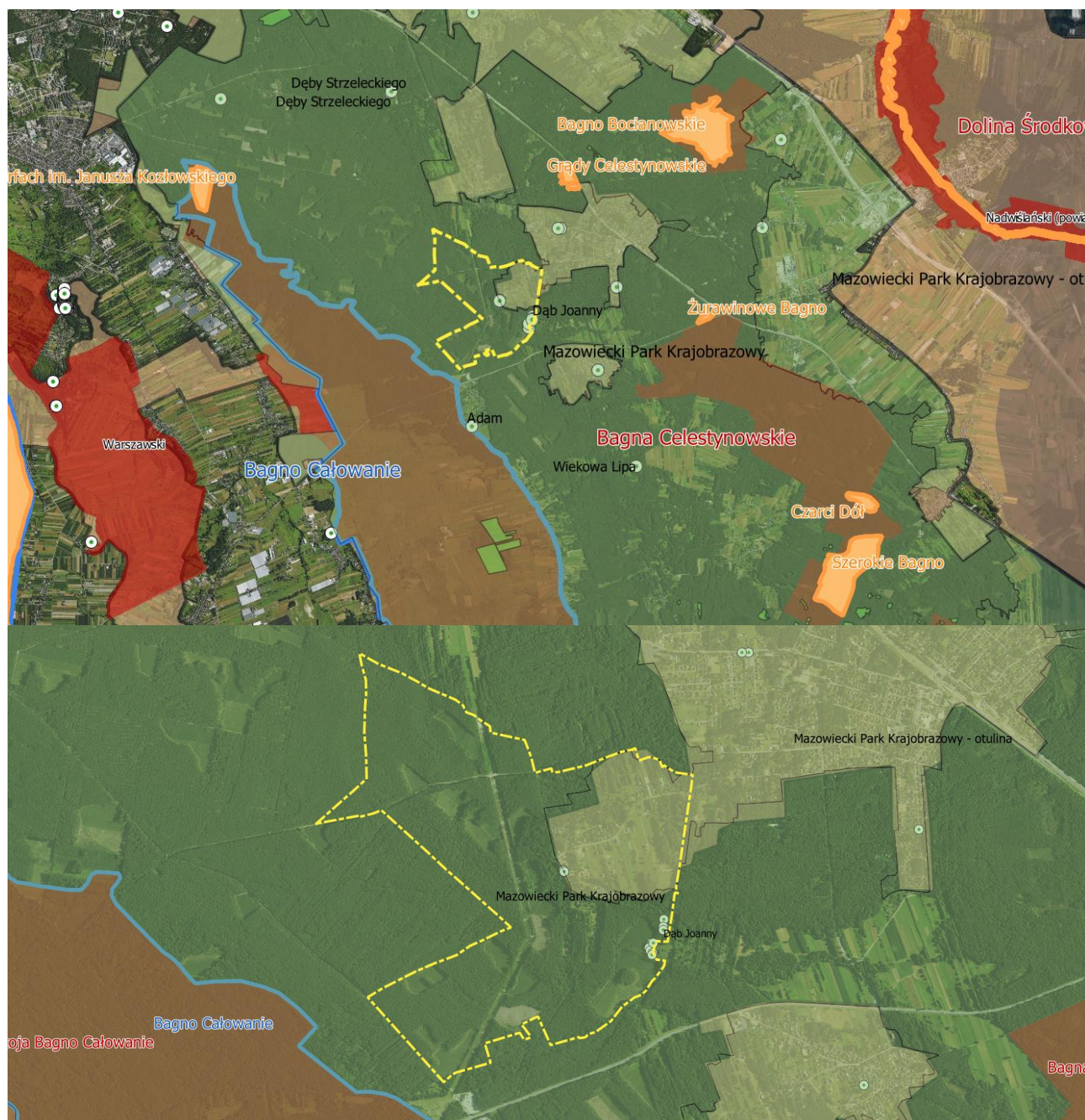
3.1. CHARAKTERYSTYKA TERENU POD KĄTEM SYSTEMU POWIĄZAŃ PRZYRODNICZYCH

Obszar objęty planem położony jest w zasięgu form ochrony przyrody wymienionych w ustawie z dnia 16 kwietnia 2004 r. o ochronie przyrody (Dz. U. z 2020 r. poz. 55 z późn. zm.):

- Mazowieckiego Parku Krajobrazowego,
- Warszawskiego Obszaru Chronionego Krajobrazu.

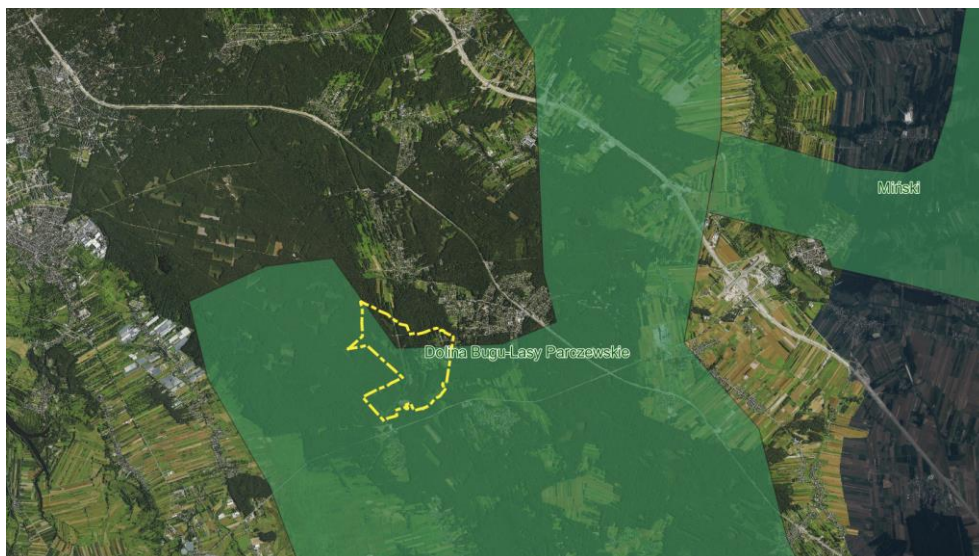
Ponadto na terenie planu zlokalizowanych jest 5 pomników przyrody na które składa się w sumie 13 drzew.

Obszar planu leży też w zasięgu otuliny Mazowieckiego Parku Krajobrazowego.

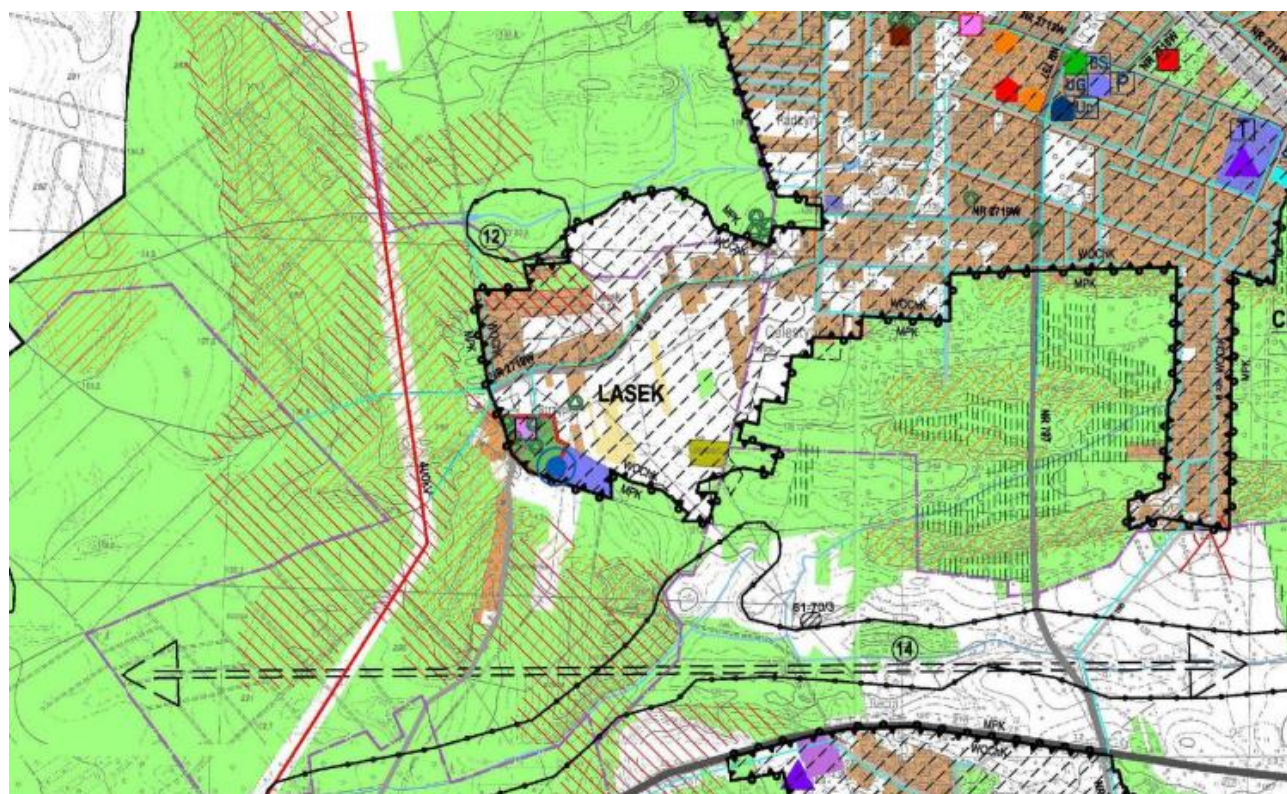


Rysunek 7. Tereny objęte projektem planu na tle przebiegu granic form ochrony przyrody. Granice planu pogrubiono kolorem żółtym. [źródło: opracowanie własne na podstawie danych Generalnej Dyrekcji Ochrony Środowiska]

Teren objęty planem znajduje się w zasięgu przebiegu głównego korytarza ekologicznego Dolina Bugu - Lasy Parczewskie.



Rysunek 8. Przebieg głównego korytarza ekologicznego [źródło: opracowanie własne na podstawie danych publicznych]



Główne powiązania przyrodnicze pomiędzy obszarami podlegającymi ochronie przyrody

Rysunek 9. Korytarz ekologiczny wyznaczony w obowiązującym studium gminy Celestynów

Mazowiecki Park Krajobrazowy

Mazowiecki Park Krajobrazowy (MPK) wraz z otuliną, funkcjonuje na podstawie rozporządzenia Wojewody Mazowieckiego Nr 13 z dnia 4 kwietnia 2005 r. w sprawie Mazowieckiego Parku Krajobrazowego im. Czesława Łaszka (Dz.Urz. Woj. Maz. Nr 75, poz. 1982).

Został utworzony w grudniu 1987 roku. Dnia 16 kwietnia 2004 r. rozporządzeniem Nr 13 (Dz. Urz. Woj. Maz. Nr 87) Wojewoda Mazowiecki ustanowił Plan ochrony dla MPK. Na obszarze Parku wyróżnia się trzy strefy o różnych zasadach i sposobach zagospodarowania: strefa terenów leśnych, strefa terenów otwartych – nieleśnych i pozaosadniczych, strefa terenów osadniczych. Na terenie otuliny Mazowieckiego Parku Krajobrazowego obowiązuje Rozporządzenie Wojewody Mazowieckiego w sprawie Mazowieckiego Parku Krajobrazowego (Dz.Urz. Woj. Maz. Nr 75, poz. 1982) oraz rozporządzenia Wojewody dotyczące Warszawskiego Obszaru Chronionego Krajobrazu.

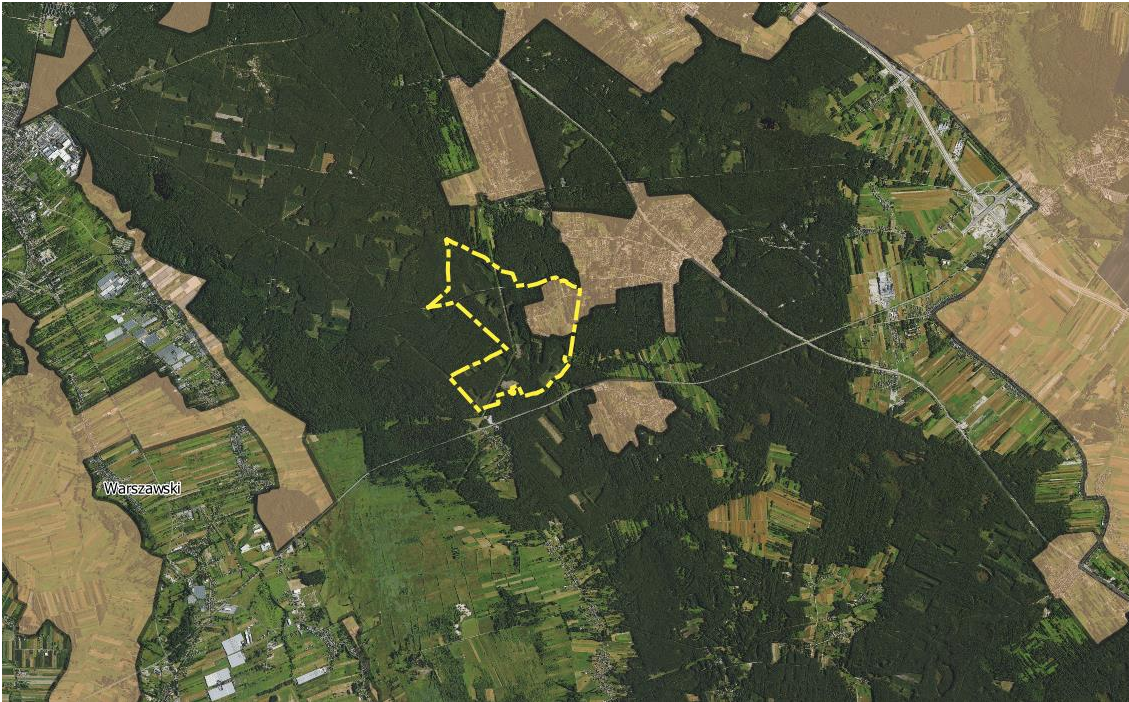


Rysunek 10. Projekt planu położony jest na terenie parku krajobrazowego oraz na terenie jego otuliny [źródło: opracowanie własne na podstawie danych publicznych]

Dla otuliny nie wyznaczono zadań ochronnych, gdyż istniejące prawodawstwo w tym zakresie nie daje takich możliwości. Jest to natomiast informacja dla projektantów planów miejscowych, o funkcji wspomagającej obszaru w systemie przyrodniczym regionu i konieczności ograniczenia negatywnej ingerencji w środowisko na tym obszarze.

Warszawski Obszar Chronionego Krajobrazu (WOChK) utworzony został Rozporządzeniem Wojewody Warszawskiego z dnia 29 sierpnia 1997 r. (Dz.Urz. Woj. W-wskiego Nr 43, poz. 149).

Aktualnie obowiązującym rozporządzeniem określającym granice i rygory w WOChK jest rozporządzenie nr 3 z dn. 13 lutego 2007 r. w sprawie WOChK (Dz.Urz. Woj. Maz. Nr 42, poz. 870). W rozporządzeniu tym zostały określone również granice stref ochrony zwykłej, urbanistycznej i stref szczególnej ochrony ekologicznej. Na terenie gminy Celestynów wyznaczono strefę ochrony urbanistycznej dla miejscowości: Pogorzelski, Głina, Dąbrówka, Stara Wieś, Celestynów, Lasek, Regut, Zabieźki, Dyżin, Jatne oraz częściowo m. Ostrów i Ostrowik.



Rysunek 11. Warszawski Obszar Chronionego Krajobrazu powołano w granicach otuliny Mazowieckiego Parku Krajobrazowego [źródło: opracowanie własne na podstawie danych publicznych]

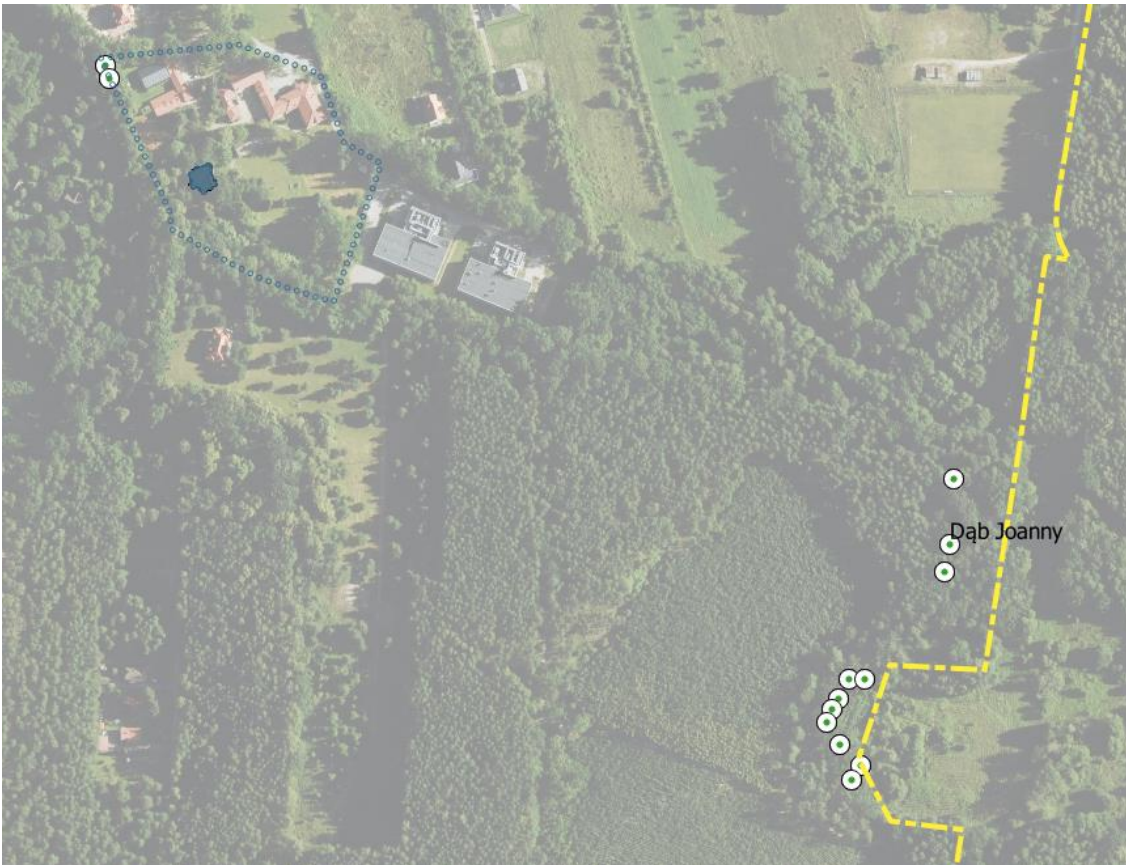
Pomniki przyrody:

1. Pomnik wieloobiektowy - dwa drzewa - dęby szypułkowe - *Quercus robur* - przy drodze gruntowej łączącej miejscowości Lasek i Skarbonka, przy ogrodzeniu otaczającym Zakład Doświadczalny "Unipres"



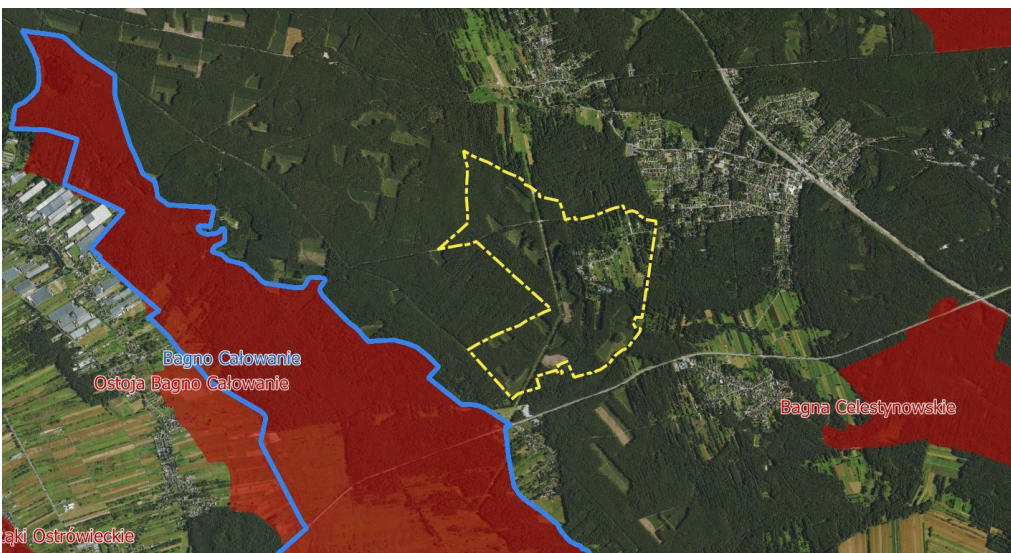
Fotografia 1. Dąb szypułkowy - jeden z dwóch objętych jako jeden pomnik przyrody zlokalizowany przy ogrodzeniu otaczającym Zakład Doświadczalny "Unipres" [fot. GDOŚ 2015 r.]

2. Dąb bezszypułkowy - *Quercus petraea* rosnący na działce leśnej, siedlisko - bór świeży
3. Dąb bezszypułkowy - *Quercus petraea* na działce dotykającej do posesji przy drodze wsi Lasek
4. Dąb szypułkowy - *Quercus robur* - rosnący na działce leśnej
5. Pomnik wieloobiektowy - 8 dębów szypułkowych *Quercus robur* - rosnących na działce leśnej



Rysunek 12. Pomniki przyrody na terenie projektu planu powołano w granicach zabytkowego parku przy dawnej willi Katelbachów oraz na terenie lasów Mazowieckiego Parku Krajobrazowego [źródło: opracowanie własne na podstawie danych publicznych]

Na zachód od granic planu przebiegają granice Obszarów Natura 2000 „Bagno Całowanie” PLB140011 i „Ostoja Bagno Całowanie” PLH140001 - w odległości ok 250 m.



Rysunek 13. Najbliższe Obszary Natura 2000 [źródło: opracowanie własne na podstawie danych publicznych]

Obszar Natura 2000 „Bagno Całowanie” PLB140011

Zarządzeniem Nr 11 Regionalnego Dyrektora Ochrony Środowiska w Warszawie z dnia 31 marca 2014 r. ustanowiono planu zadań ochronnych tego obszaru Natura 2000. Zarządzenie to zostało następnie zmienione Zarządzeniem RDOŚ w Warszawie z dnia 29 października 2014 r.

Obszar stanowi istotną ostoję ptasią - wg danych SFD (2014) gniazduje tu co najmniej 109 gatunków ptaków, z czego 20 wymienionych jest w Załączniku I Dyrektywy Ptasiej. W stosunkowo wysokim zagęszczeniu występuje derkacz. Szczególnym walorem obiektu jest mozaikowa struktura krajobrazu i związane z nią zróżnicowanie przyrodnicze, a co za tym idzie - bogactwo florystyczne i faunistyczne. Na terenie obszaru stwierdzono występowanie zagrożonych w skali Europy siedlisk torfowiskowych, łąkowych, murawowych oraz leśnych. Odnotowano tu ponad 500 gatunków roślin, spośród nich liczne rzadkie i zagrożone, a także rzadkie gatunki motyli. Stwierdzono występowanie 10 gatunków zwierząt z Załącznika II Dyrektywy Siedliskowej. Przedmiotem ochrony wg obowiązującego Planu zadań ochronnych na terenie OSO jest: A122 Derkacz (zwyczajny) i A160 Kulik wielki.

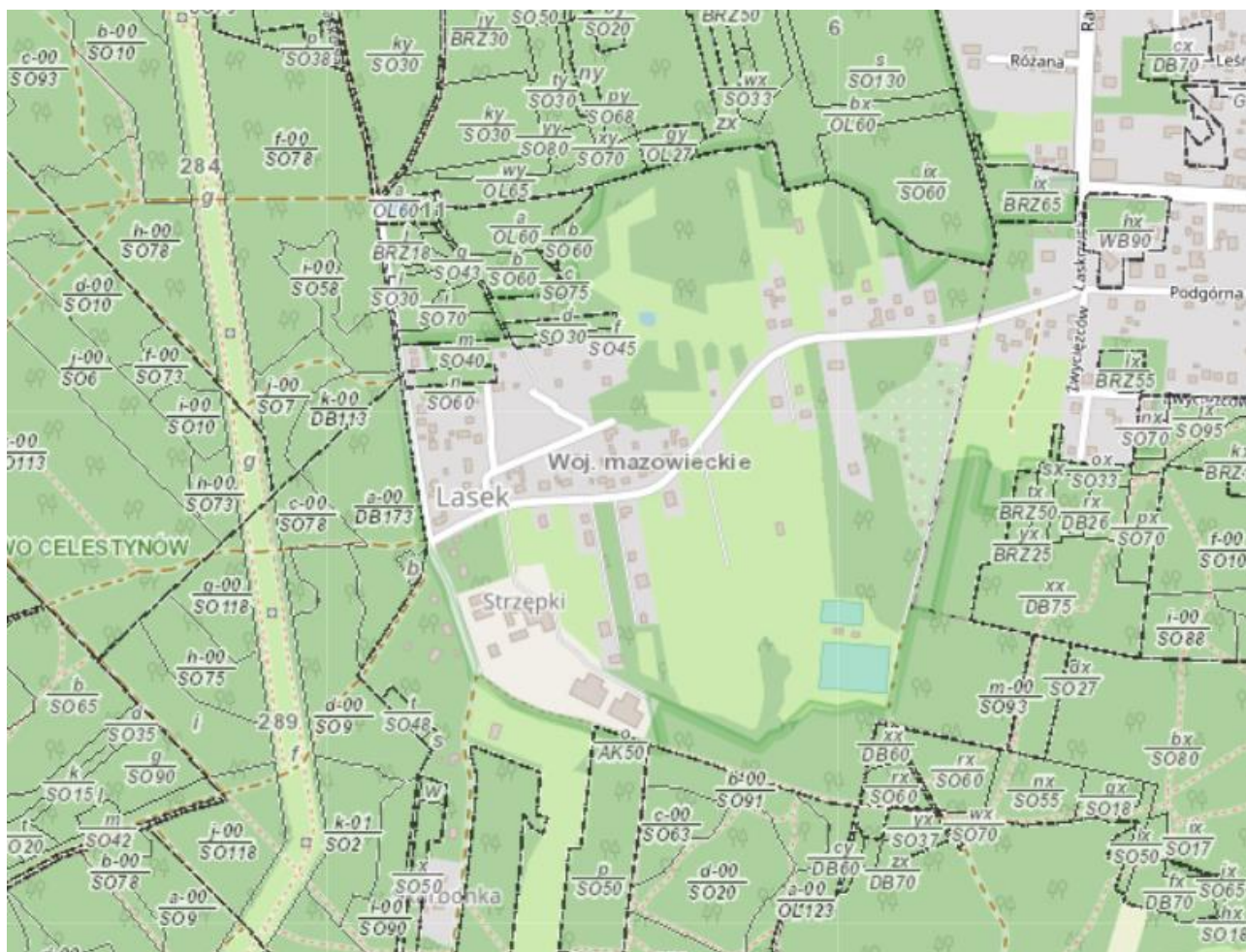
Obszar Natura 2000 „Ostoja Bagno Całowanie” PLH140001 zatwierdzony jako Obszar mający znaczenie dla Wspólnoty w roku 2007, co zostało potwierdzone Decyzją Komisji Europejskiej z dnia 12 grudnia 2008 r., a następnie Decyzją Komisji Europejskiej z dnia 10 stycznia 2011 r. w sprawie przyjęcia na mocy dyrektywy Rady 92/43/EWG zaktualizowanego wykazu terenów mających znaczenie dla Wspólnoty składających się na kontynentalny region biogeograficzny.

Zarządzeniem nr 9 Regionalnego Dyrektora Ochrony Środowiska z dnia 31 marca 2014 r. w Warszawie ustanowiono plan zadań ochronnych dla tego obszaru Natura 2000. Zarządzenie to zostało zmienione zarządzeniem RDOŚ w Warszawie z dnia 29 października 2014 r. Położony jest na terenie 4 gmin: Celestynów, Karczew, Osieck, Sobienie-Jeziory. Na terenie obszaru stwierdzono występowanie zagrożonych w skali Europy i kraju siedlisk torfowiskowych, łąkowych, murawowych oraz leśnych (łągi i bory bagienne). 11 rodzajów siedlisk znajduje się na Załączniku I Dyrektywy Rady 92/43/EWG, a zajmują one łącznie prawie 60 % obszaru. Stwierdzono tu też występowanie 6 gatunków zwierząt z Załącznika II Dyrektywy Rady 92/43/EWG. Przedmiotami ochrony wg obowiązującego Planu zadań ochronnych są: wydmy śródlądowe z murawami napiaskowymi, ciepłolubne, śródlądowe murawy napiaskowe, zmiennowilgotne łąki trzęślicowe, niżowe i górskie świeże łąki użytkowane ekstensywnie, bory i lasy bagienne, torfowiska przejściowe i trzęsawiska, górskie i nizinne torfowiska zasadowe o charakterze młak, turzycowisk i mechowisk, czerwończyk fioletek, modraszek telejus, czerwończyk nieparek. Szczególnym walorem obiektu jest mozaikowa struktura krajobrazu i związane z nią duże zróżnicowanie przyrodnicze, a co za tym idzie - bogactwo florystyczne i faunistyczne. Odnotowano tu ponad 500 gatunków roślin, wśród nich liczne rzadkie i zagrożone.

3.2. WALORYZACJA FAUNISTYCZNA I FLORYSTYCZNA

Według Regionalizacji geobotanicznej Polski według J.M. Matuszkiewicza, obszar opracowania leży na granicy dwóch podokręgów: Karczewskiego i Otwockiego oraz jednocześnie na granicy dwóch okręgów: Nadwiślańskiego Puławsko-Warszawskiego i Równiny Wołomińskiej. Na obszarze opracowania, dominującą formą przyrodniczą jest kompleks leśny położony w zachodniej oraz południowej części analizowanego terenu, tworzony w przewodzie przez drzewostan sosnowy z miejscowym występowaniem brzoź oraz dębów. W południowej części przedmiotowego lasu, przy granicy opracowania po stronie sąsiednich sołectw Regut i Tabor, przebiega ciek wodny „Dopływ z Regut”, którego otulina, zgodnie ze Studium uwarunkowań i kierunków zagospodarowania przestrzennego gminy Celestynów proponowana jest **do objęcia ochroną w formie użytku ekologicznego pn.: „Regucka Struga”** - występują tu następujące cenne zbiorowiska roślinne: łąg jesionowo-olszowy, bór mieszany, torfowisko przejściowe. Dolina stanowi miejsce gniazdowania licznych gatunków drobnych ptaków śpiewających.

We wschodniej części opracowania, zajętej przez zabudowania miejscowości Lasek, dominują zbiorowiska segetalne głównie w postaci gruntów odłogowanych, które są urozmaicane przez zadrzewienia śródpolne. W północno-zachodniej części mieszkaniowej Lasku znajduje się las tworzony głównie przez drzewostan sosnowy z miejscowym występowaniem brzozy. W północnej części lasu dominuje olcha, gdzie znajduje się śródlesny stawek, powstały przez przegrodzenie strugi leśnej. Stanowi on miejsce żerowania nietoperzy i rozrodu płazów – teren ten, zgodnie ze Studium uwarunkowań i kierunków zagospodarowania przestrzennego gminy Celestynów, proponowany jest **do objęcia ochroną w formie użytku ekologicznego, pn.: „Lasek”**.



Rysunek 14. Wydzielenia leśne na terenie objętym zmianą planu - w miejscowości Lasek istniejące zadrzewienia powstały na skutek sukcesji wtórnej. Nie stanowią wydzieleni leśnych. [źródło: Bank Danych o Lasach]

Tereny użytków rolnych stanowią głównie grunty orne klas IVb, V i VI. Pomiędzy terenami pól ornych występują grunty zadrzewione oznaczone w ewidencji jako Lz. Pola zostały wyłączone z rolniczego użytkowania i nie wykonywana jest tu pielęgnacja, na skutek czego występuje tu proces sukcesji wtórnej, czemu sprzyja bliskość lasu i gruntów zadrzewionych.

Zachodnia oraz południowa część opracowania zajęta jest przez las gospodarczy stanowiący własność Skarbu Państwa zarządzany przez Nadleśnictwo Celestynów. Lasy te leżą w zasięgu Mazowieckiego Parku Krajobrazowego - im. Czaśława Łaszka, utworzonego w 1986 r. Ponad 70% powierzchni Parku zajmują lasy, przede wszystkim lasy iglaste z niemal wszystkimi typami borów. Dominującym zespołem leśnym jest bór świeży, często występuje tu też bór wilgotny, porastający obniżenia między wydmami. Na terenie Parku zachowały się również torfowiska wszystkich typów, m.in. rozległe torfowisko niskie "Bagno Całowanie" oraz inne zespoły

takie jak olsy czy łągi. Na terenie Parku można spotkać dzika, sarnę, borsuka, lisa, łasicę, kunę, bobry i wydrę. Najliczniejsze są ssaki z rzędu owadożernych reprezentowane przez jeża, ryjówkę aksamitną i kreta. Rząd gryzoni reprezentuje rzadką popielicę. Na terenie Parku żyje wiele gatunków ptaków, wśród których są gatunki zagrożone wyginięciem w skali światowej. Do najbardziej zagrożonych gatunków należą: derkacz, kania ruda, bielik, nur czarnoszyi, siewka złota, brodziec leśny, błotniak zbożowy, kropiatka i kulik wielki. Największym ssakiem występującym na terenie parku jest łoś, którego liczebność stale wzrasta¹.

Gospodarowanie w lasach jest uzależnione od prowadzonej polityki ochronnej wyznaczonej w Planie ochrony Mazowieckiego Parku Krajobrazowego, planach zadań ochronnych obszarów Natura 2000, rygorów ochronnych określonych dla Warszawskiego Obszaru Chronionego Krajobrazu i innych form ochrony przyrody. Polityka ochronna ma bezpośrednie przełożenie na Plan Urządzania Lasu Nadleśnictwa Celestynów (sporządzony dla lasów państwowych oraz prywatnych o pow. powyżej 10 ha) oraz na uproszczony plan urządzania lasu (sporządzony dla lasów nie będących własnością skarbu państwa, o pow. poniżej 10 ha). W dokumentach tych wskazano lasy ochronne położone na terenie gminy.

W części wschodniej obejmującej zabudowania i tereny przyległe Lasku, naturalne środowisko przyrodnicze zostało przekształcone przez człowieka. W ostatnich 20 latach na przedmiotowym terenie zaprzestano rolniczej działalności. Spowodowało to uruchomienie procesów sukcesji wtórnej.

Fauna na terenie gminy Celestynów jest dość dobrze rozpoznana, ze względu na szczegółowe badania prowadzone w ramach prac badawczych na potrzeby MPK i obszarów Natura 2000.

Ssaki

Na terenie gminy Celestynów bytuje około 40 gatunków ssaków. Największym zwierzęciem jest łoś. Jego największe ostoje to olsy i podmokłe lasy na obrzeżach Bagna Całowanie. Do rodzimych drobnych drapieżników występujących na terenie gminy zaliczyć należy: lisa, kunę leśną i domową, tchórza zwyczajnego, gronostaja i łasicę. Licznie występują różne gatunki gryzoni, m.in. jeż zachodni, kret, zając szarak oraz ryjówkowate: rzęsorek rzeczek, ryjówka malutka i ryjówka aksamitna. Występują tu również nietoperze. W Obszarze Specjalnej Ochrony Ptaków „Bagno Całowanie” i Obszarze mającym znaczenie dla Wspólnoty „Ostoja Bagno Całowanie” zinwentaryzowano ssaki wymienione w Załączniku II Dyrektywy Rady 92/43/EWG: nietoperz - nocek duży (*Myotis myotis*), bóbr europejski (*Castor fiber*). Ponadto na Bagnie Całowanie zinwentaryzowano chronione gatunki zwierząt: gryzonia - orzesznica (*Muscardinus avellanarius*), ryjówkowate - rzęsorek rzeczek (*Neomys fodiens*).

Ptaki

Ptaki są najlepiej poznaną grupą kręgowców występujących na terenie gminy. Do lęgowych zaliczono ok. 140 gatunków ptaków m.in. dwa bardzo rzadkie gatunki ptaków drapieżnych: orlik krzykliwy i błotniak zbożowy, a także bardzo cenne gatunki takie jak: błotniak łąkowy i trzmielojad. Dość częste są: myszołów zwyczajny i jastrząb gołębiarz, rzadsze są pustułka, błotniak zbożowy, krogulec i kobuza. Na terenach bagiennych regularnie zimuje myszołów włochaty, zaś podczas przelotów regularnie obserwowany jest tu bielik, rzadziej inne rzadkie gatunki, jak gadożer czy rybołów. Spośród sów występują tu sowa błotna puszczyk i sowa uszata.

¹ Informacje dotyczące Parku pochodzą od Nadleśnictwa Celestynów

Wśród ptaków wodnych gnieźdzą się: łabędź niemy, krzyżówka, czernica, łyska, kokoszka wodna, perkozek, tracz nurogęs oraz prawdopodobnie gągoł. Liczebność pospolitych niegdyś krzyżówki, łyski, kokoszki wodnej i perkozka została znacznie zmniejszona. Do grupy ptaków związanych z mokradłami zalicza się na terenie gminy: żurawia, derkacza, kropiatkę, bączka oraz ptaki siewkowate jak: kulik wielki, rycyk, krwawodziób, kszyk, słonka, czajka, samotnik, kuliczek piskliwy i sieweczka rzeczna. Niepokojący jest jednak spadek liczebności pospolitych niegdyś na Bagnie Całowanie takich gatunków jak rycyk, krwawodziób, kszyk i rzadsze od nich kulik wielki i kropiatka. Na przelotach pojawia się batalion. Pospolicie występuje na terenie gminy bocian biały. Wśród kuraków pospolite są bażant i kuropatwa, występuje też rzadka przepiórka. Na uwagę zasługuje także gniazdowanie, co najmniej kilku par kruka. Wśród drobniejszych ptaków cenną grupę stanowią związane z terenami otwartymi i polami takie gatunki jak: dzierzba gąsiorek, ortolan, świergotek polny, dudek, dzięcioł zielony i dzięcioł zielonosiwy, nie występuje już natomiast rozpowszechniona niegdyś dzierlatka. Inna cenna grupa to gatunki związane z zakrzewieniami na terenach podmokłych, szuwarami i trzcinowiskami. Do najcenniejszych w tej grupie należą: podróżniczek, srokosz, brzęczka, strumieniówka, świerszczak, rokitniczka, trzcinia, trzciniczek, potrzos, remiz, dziwonia i pokrzewka jarzębata. Wśród drobnych ptaków leśnych na uwagę zasługuje dość liczne występowanie dzięcioła czarnego oraz zwiększenie się liczebności niektórych dawniej rzadkich gatunków takich jak: muchołówka mała, gil i czyż. W obrębie Obszaru Specjalnej Ochrony Ptaków „Bagno Całowanie” wg danych z Dokumentacji Planu Zadań Ochronnych (GDOŚ, Platforma informacyjno-komunikacyjna) zinwentaryzowano następujące gatunki ptaków wymienione w Załączniku I Dyrektywy Parlamentu Europejskiego i Rady 2009/147/WE z dnia 30 listopada 2009 r. w sprawie ochrony dzikiego ptactwa:

- bączek (*Ixobrychus minutus*),
- bocian czarny (*Ciconia nigra*),
- bocian biały (*Ciconia ciconia*),
- błotniak stawowy (*Circus aeruginosus*),
- błotniak łąkowy (*Circus pygargus*),
- kropiatka (*Porzana porzana*),
- derkacz (*Crex crex*),
- żuraw (*Grus grus*),
- łączak (*Tringa glareola*),
- dzięcioł czarny (*Dryocopus martius*),
- dzięcioł średni (*Dendrocopos medius*),
- lerka (*Lullula arborea*),
- podróżniczek (*Luscinia svecica*),
- jarzębatka (*Sylvia nisoria*),
- dzierzba gąsiorek (*Lanius collur*),
- gęś zbożowa (*Anser fabalis*),
- gęś białoczarna (*Anser albifrons*),
- rycyk (*Limosa limosa*),
- kulik wielki (*Numenius arquata*),
- krwawodziób (*Tringa totanus*),
- czapla biała (*Ardea alba*),
- trzmielojad zwyczajny (*Pernis apivorus*),
- orlik krzykliwy (*Aquila pomarina*),
- zielonka (*Porzana parva*),

- batalion (*Philomachus pugnax*),
- bekas kszyc (*Gallinago gallinago*),
- lelek (*Caprimulgus europaeus*),
- świergotek polny (*Anthus campestris*),
- ortolan (*Emberiza hortulana*).

W obrębie Obszaru mającego znaczenie dla Wspólnoty „Bagna Celestynowskie” zinwentaryzowano 10 gatunków ptaków wymienione w Załączniku I Dyrektywy Rady 2009/147/WE (SFD, 2014):

- bocian czarny (*Ciconia nigra*),
- błotniak stawowy (*Circus aeruginosus*),
- jarząbek (*Bonasa bonasia*),
- żuraw (*Grus grus*),
- lelek zwyczajny (*Caprimulgus europaeus*),
- dzięcioł czarny (*Dryocopus martius*),
- dzięcioł średni (*Dendrocopos medius*),
- lerka (*Lullula arborea*),
- jarzębatka (*Sylvia nisoria*),
- dzierzba gąsiorek (*Lanius collur*).

Gady

Pospolicie występuje tu około 5 gatunków gadów (wszystkie gatunki gadów podlegają ochronie): jaszczurka zwinka i żyworodna, padalec, żmija zygzakowata i zaskroniec. W obszarze Natura 2000 Ostoja Bagno Całowanie zinwentaryzowano gatunek wymieniony w Załączniku II Dyrektywy Rady 92/43/EWG (SFD, 2014) żółwia błotnego (*Emys orbicularis*).

Płazy

Stwierdzono występowanie około 10 gatunków płazów (wszystkie gatunki płazów podlegają ochronie). Pospolicie występuje kilka gatunków żab, wśród których najrzadsza jest żaba moczarowa.

Bezkręgowce

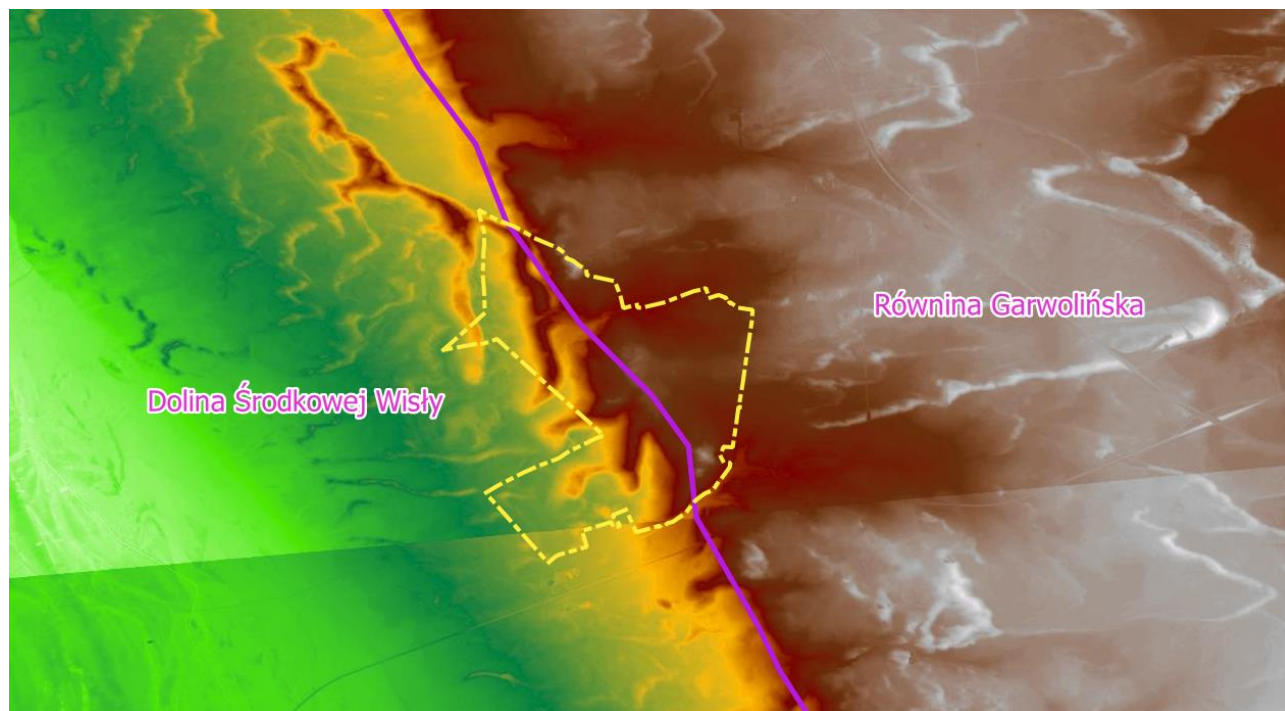
Bezkręgowce rozpoznane są bardzo słabo; udokumentowane jest występowanie 23 rzadszych. Są wśród nich rzadkie i zagrożone gatunki motyli dziennych, występujących głównie na Bagnie Całowanie: modraszek teleius (*Maculinea teleius*), czerwończyk nieparek (*Lycaena dispar*), czerwończyk fioletek (*Lycaena helle*). Inne ważne gatunki występujące na terenie gminy to: apatura ilia (*Apatura ilia*), mieniak tęczowiec (*Apatura iris*), paź królowej (*Papilio machaon*). Najcenniejsze siedliska rzadkich gatunków zwierząt to tereny torfowiskowe, łąkowe i leśne oraz biotopy ekotonowe położone na pograniczu lasów z torfowiskami, łąkami i polami.

Duża część gminy Celestynów została zaliczona do obszaru - międzynarodowego szlaku migracji zwierząt w Polsce (Jędrzejewski, 2004), który jest usytuowany równolegle do doliny Wisły i obejmuje tereny leśno-łąkowe w gminie. Dla funkcjonowania biologicznego istotne znaczenie mają również korytarze ekologiczne lokalne - dolin mniejszych cieków: Pogorzelskiej Strugi, Reguckiej Strugi, Strugi Majdan i Ślepoty. Istotne znaczenie dla powiązań przyrodniczych mają również tereny lasów, i towarzyszących im łąk i pól, położone na Równinie Garwolińskiej, w tym korytarze ekologiczne łączące obszary Natura 2000 położone na terenie gminy Celestynów - Ostoja Bagno Całowanie, Bagno Całowanie i Bagna Celestynowskie oraz obszar Natura 2000 poza granicami gminy Dolina Środkowego Świdra.

3.3. GEOLOGIA, MORFOLOGIA, ZASOBY NATURALNE I WALORY KRAJOBRAZOWE

~ Położenie geograficzne, geologia i geomorfologia ~

Pod względem fizyczno - geograficznym [Kondracki J. 2002, Solon J. i in. 2018] obszar objęty projektem planu położony jest w zasięgu dwóch mezoregionów: (318.79) Równina Garwolińska i (318.75) Dolina Środkowej Wisły.



Rysunek 15. Obszar objęty planem na tle podziału fizyczno - geograficznego Polski [źródło: opracowanie własne na podstawie danych Państwowego Instytut Geologicznego]

Obszar planu położony jest w obrębie Niecki Mazowieckiej, stanowiącej środkową część mezozoicznej jednostki strukturalnej - Niecki Brzeźnej, zbudowanej z osadów kredy i wypełnionej utworami trzeciorzędu i czwartorzędu.

Zgodnie ze szczegółową mapą geologiczną Polski, porośnięta przez lasy zachodnia, oraz południowa część opracowania tworzona jest głównie przez plejstoceńskie piaski eoliczne w wydmach oraz piaski eoliczne poprzecinane piaskami deluwialnymi.

Środkowo-wschodnia część obszaru, w większości zajęta przez zabudowania miejscowości Lasek wraz z przyległymi terenami zielonymi, tworzona jest przez piaski ze żwirami i głazami rezydualnymi oraz piaski wodnolodowcowe na łąkach i mułkach zastoiskowych. Centralna część zabudowań Lasku tworzona jest przez łąki i mułki zastoiskowe ze spływami glin zwałowych (poziom Lasku) - miąższość osadów zastoiskowych w tym rejonie dochodzi do 4,5 m.

Porośnięta przez las zachodnia oraz południowa część analizowanego obszaru to krawędź wysoczyzny oddzielającej Dolinę Środkowej Wisły (część zachodnia opracowania) od Równiny Garwolińskiej (część wschodnia opracowania). Wysokość względna krawędzi waha się między 20-40 m i odznacza się spadkami terenu do 8°.

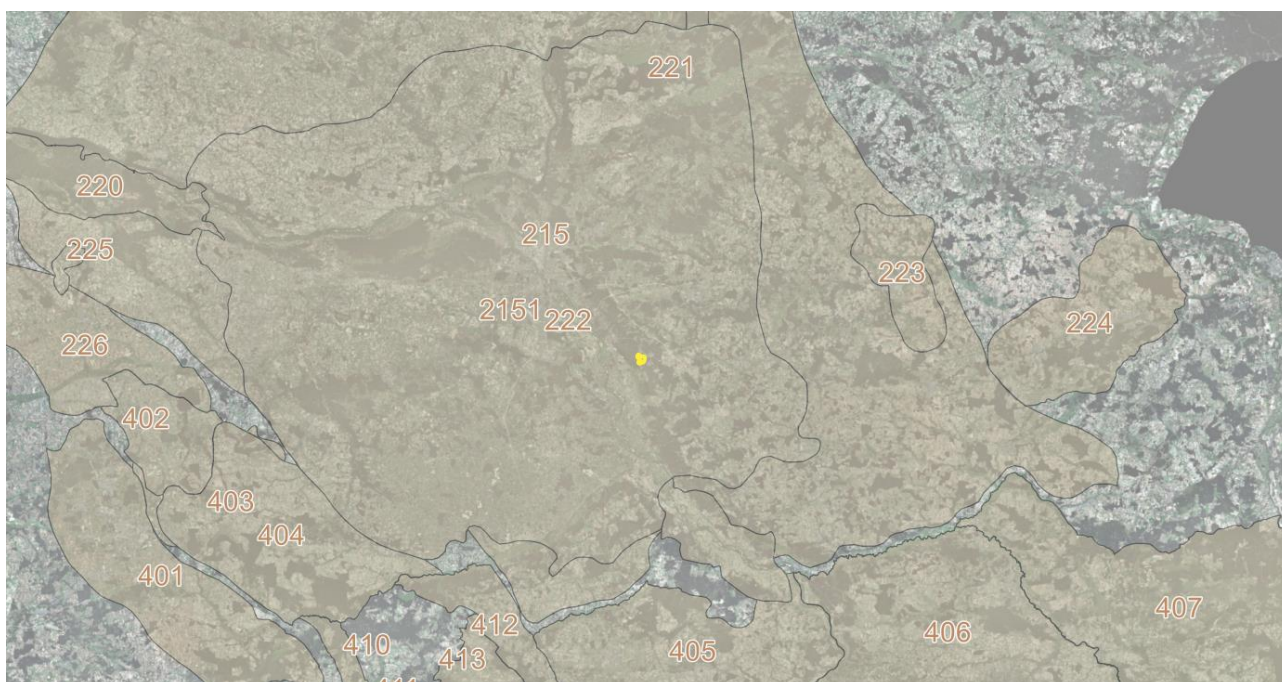
Przedmiotowy obszar charakteryzuje się występowaniem wydm, które urozmaicają lokalnie ukształtowanie gruntów, np. w rejonie przysiółku Skarbonka. Środkowowschodnia część opracowania (Równina Garwolińska), obejmująca zabudowania Lasku to teren płaski o spadkach nieprzekraczających 1-2 %.

Najwyżej położonym punktem opracowania to wydma porośnięta lasem, położona w południowo-wschodniej części opracowania przy granicy z sołectwem Regut - 137,6 m n.p.m. wysokości bezwzględnej, zaś najniżej to obniżenie terenu w południowozachodniej części opracowania na granicy z gminą Karczew - 101,5 m n.p.m. Średnia wysokość bezwzględna analizowanego obszaru to ok. 120,0 m n.p.m.

~ Udokumentowane złoża ~

Na terenie objętym projektem planu oraz w jego sąsiedztwie nie występują złoża surowców naturalnych. Teren planu znajduje się poza terenami udokumentowanych złóż kopalin mineralnych i granicami terenów górniczych.

Cały obszar planu leży w zasięgu nieudokumentowanego Głównego Zbiornika Wód Podziemnych Nr 2151. Dla zbiornika nie został ustanowiony obszar ochrony.



Rysunek 16. Główne zbiorniki wód podziemnych na tle granic planu. Teren projektu plany oznaczono kolorem żółtym [źródło: Państwowy Instytut Geologiczny]

~ Tereny narażone na osuwanie się mas ziemnych ~

W wyniku przeprowadzonych prac, do bazy Systemu Osłony Przeciwosuwiskowej (SOPO), prowadzonej przez Państwowy Instytut Geologiczny - Państwowy Instytut Badawczy, teren objęty planem położony jest poza terenami narażonymi na osuwanie się mas ziemnych oraz zagrożonymi erozją.

~ Walory krajobrazowe ~

Teren objęty planem ma charakter podmiejski. Rzeźba terenu w tych okolicach jest mało zróżnicowana bez charakterystycznych form ukształtowania terenu. Teren stanowi enklawę zabudowy otoczoną lasem. Teren nie jest widoczny czy eksponowany w krajobrazie - nie leży na wzniesieniu bądź na linii ważnych punktów widokowych. Teren objęty zmianą planu ma charakter

krajobrazu seminaturalnego tzn. w krajobrazie tym występuje jeszcze względna równowaga biologiczna.

3.4. CHARAKTERYSTYKA WARUNKÓW WODNYCH: WODY POWIERZCHNIOWE I PODZIEMNE

~ Wody powierzchniowe i podziemne ~

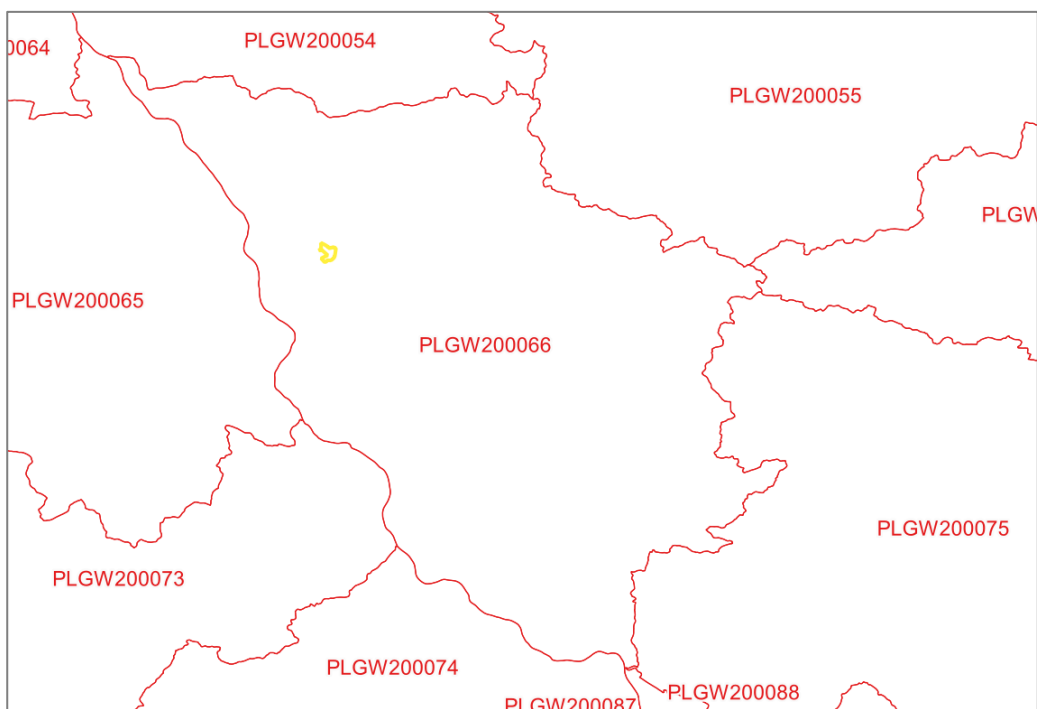
Obszar opracowania odwadniany jest przez strugę leśną przepływającą w północnej części terenu na granicy z sołectwem Dąbrówka oraz ciek wodny o nazwie „Dopływ z Regut”, przepływający tuż przy granicy opracowania, po stronie sołectw Regut i Tabor. Przez środek zabudowań miejscowości Lasek, z kierunku północno-zachodu na południowy-wschód, przebiega rów melioracyjny, który od lat stopniowo zmniejsza swoją głębokość przez zarastanie lub prace ziemne związane z rozwojem zabudowy.

Teren objęty analizą znajduje się w granicach dwóch jednolitych części wód powierzchniowych. Północna, środkowo-wschodnia oraz środkowo-zachodnia część obszaru opracowania, obejmująca m.in. większość terenów zabudowanych miejscowości Lasek oraz duży fragment kompleksu leśnego, znajduje się w granicach JCWP pn. **„Jagodzianka od Dopływu z Regut do ujścia” o kodzie RW200024255899**. Dla przedmiotowego JCWP Regionalny Zarząd Gospodarki Wodnej w Warszawie stan ekologiczny i ogólny ocenił jako „zły” a stan chemiczny jako „dobry”. Cele środowiskowe to „dobry stan ekologiczny” i „dobry stan chemiczny”. Ocena ryzyka nieosiągnięcia celów środowiskowych została przyjęta jako „zagrożona”. Południowy fragment opracowania, obejmujący część zabudowań miejscowości Lasek po południowej stronie drogi powiatowej oraz kompleks leśny, znajduje się w granicach JCWP pn. **„Dopływ z Regut” o kodzie RW200017255874**. Dla przedmiotowego JCWP Regionalny Zarząd Gospodarki Wodnej w Warszawie stan ekologiczny ocenił jako „poniżej dobrego”, stan chemiczny jako „dobry” a stan ogólny jako „zły”. Cele środowiskowe to „dobry stan ekologiczny” i „dobry stan chemiczny”. Ocena ryzyka nieosiągnięcia celów środowiskowych została przyjęta jako „zagrożona”.

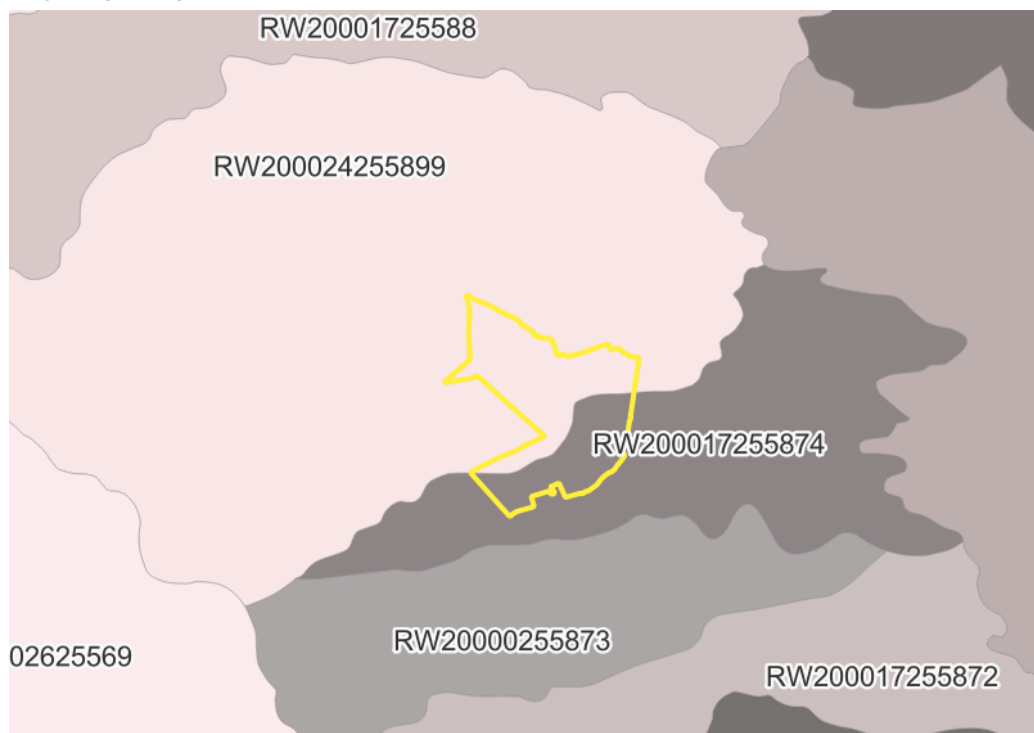
Obszar opracowania znajduje się w obrębie Jednolitej Części Wód Podziemnych nr **PLGW200066**, która położona jest w regionie wodnym Środkowej Wisły. Ocena stanu chemicznego, ilościowego i ogólnego dla przedmiotowego JCWPd została uznana przez Regionalny Zarząd Gospodarki Wodnej w Warszawie jako „dobra”. Cele środowiskowe to „dobry stan chemiczny” i „dobry stan ilościowy”. Ocena ryzyka nieosiągnięcia celów środowiskowych została przyjęta jako „niezagrożona”. Niecka mazowiecka, w obrębie której znajduje się omawiana JCWPd, to duża jednostka strukturalna o skomplikowanych warunkach hydrogeologicznych. Niemal pełne wystudzenie wód podziemnych niecki świadczy o tym, że jednostka ta należy do strefy aktywnej wymiany wód. Dominującą rolę w zasilaniu i drenażu warstw wodonośnych, również głębokich, w strefie aktywnej wymiany wód, spełniają procesy przesączania przez rozdzielające warstwy słabo przepuszczalne. W konsekwencji strefy zasilania związane są ze strefami zasilania warstw przypowierzchniowych to jest w obszarach wododziałowych, a strefami drenażowymi są najczęściej doliny dużych rzek

Na obszarze opracowania znajdują się 2 niewielkie (pow. <0,2 ha) zbiorniki wód powierzchniowych, które pełnią funkcję retencyjną, stabilizująco-oczyszczającą i środowiskotwórczą. Znajdują się one w północnej części opracowania - jeden za zabudowaniami mieszkaniowymi po północnej stronie drogi powiatowej, drugi w kompleksie leśnym, na granicy z sołectwem Dąbrówka, który z uwagi na walory przyrodnicze, jest proponowany do objęcia ochroną w formie

użytku ekologicznego. Obszar opracowania znajduje się w granicach Głównego Zbiornika Wód Podziemnych nr 2151.



Rysunek 17. Granice JCWPd 117 w podziale na 172 jednostki (2009 r.) [źródło: Państwowa Służba Hydrogeologiczna]



Rysunek 18. Teren projektu planu na tle granic i zasięgu jednolitych części wód. Tereny objęte projektem zmiany planu oznaczono kolorem żółtym [źródło: Wody Polskie]

~ Wody powodziowe ~

Na obszarze objętym zmianą planu nie występują obszary szczególnego zagrożenia powodziowego oraz narażonych na powódzie.

3.5. CHARAKTERYSTYKA I OCENA WARUNKÓW GLEBOWYCH

Obszar opracowania w części nieporośniętej lasem tworzą w większości gleby brunatne 6 i 7 kompleksu przydatności rolniczej (żytni słaby i żytni najslabszy) klas bonitacyjnych VI i VI. Dużą część analizowanego terenu tworzą gleby brunatne 4 kompleksu przydatności rolniczej (żytni bardzo dobry), leżące po południowej stronie drogi powiatowej - w większości sklasyfikowane jako IV klasa, przy czym część gruntów jest klasy III (pow. ok. 1,8 ha). Najmniejszą powierzchnię gruntów Lasku zajmują gleby murszowo-mineralne i murszowate, tworzące użytki zielone słabe i bardzo słabe klas IV, V i VI. Obszar opracowania w części porośniętej lasem tworzą gleby brunatne klas bonitacyjnych V i VI.

Znaczna część gruntów miejscowości Lasek, które w przeszłości użytkowane były rolniczo, straciła swoją funkcję na rzecz gruntów zadrzewionych i zakrzewionych, odłogowanych lub okresowo koszonych łąk. Część gruntów ornych została zainwestowana zabudową mieszkaniową jednorodziną.

Obszar opracowania charakteryzuje się dobrymi warunkami gruntowym dla potrzeb budownictwa. W zdecydowanej większości analizowane grunty tworzone są przez gleby mineralne, które charakteryzują się korzystnym dla nośności budynków składem granulometrycznym. W południowo-wschodniej oraz w środkowo-zachodniej części analizowanego terenu, zlokalizowane są grunty użytków zielonych o podwyższonym stanie wód gruntowych, które ze względu na zwiększoną wilgotność oraz skład granulometryczny, charakteryzują się mało korzystnymi warunkami gruntowymi dla posadowienia budynków, a które mogą zostać poprawione poprzez odpowiednie odwodnienie terenu, wymianę wierzchnich warstw gruntu bądź zastosowanie indywidualnych rozwiązań konstrukcyjnych budynków, np. palowanie. Na większości obszaru spadki nie przekraczają 5 %. W południowo-zachodniej i północno-zachodniej części opracowania położone są tereny o większym nachyleniu, jednak różnice terenu mogące wprowadzać ewentualne ograniczenia w zagospodarowaniu są łatwe do niwelacji odpowiednimi pracami ziemnymi.

3.6. CHARAKTERYSTYKA WARUNKÓW KLIMATYCZNYCH, STANU JAKOŚCI POWIETRZA I HIGIENY ATMOSFERY

Obszar opracowania położony jest w mazowiecko - podlaskim regionie klimatycznym. Średnie roczne temperatury powietrza wahają się od 7,6°C do 8,1°C. Najcieplejszym miesiącem jest lipiec z średnimi temperaturami od 17,5 °C do 18,2 °C, a najchłodniejszym - styczeń o średniej temperaturze - 3°C. Opady roczne są niższe od średniej wartości dla Polski i wynoszą: 550 - 650 mm (posterunek meteorologiczny Świder - 628 mm). Przeważają wiatry zachodnie, przy znacznym udziale wiatrów o kierunku południowym. Okres wegetacyjny trwa średnio około 215 -220 dni. Średnia roczna liczba dni z pokrywą śnieżną wynosi 70-80 dni.

Zgodnie z ustawą Prawo Ochrony Środowiska (art. 89 ust. 1) na podstawie wyników pomiarów prowadzonych na stacjach Państwowego Monitoringu Środowiska, wojewódzkie inspektoraty ochrony środowiska co roku, dokonują oceny jakości powietrza w województwie za poprzedni rok kalendarzowy. Wyniki ocen publikowane są w formie raportów dostępnych na stronach internetowych GIOŚ. Wyniki ocen GIOŚ przekazuje zarządowi województwa, który w razie konieczności opracowuje i wdraża program ochrony powietrza w województwie dla wybranych stref, w których zanotowano przekroczenia norm jakości powietrza. Wynikiem przeprowadzonej oceny jakości powietrza w województwie mazowieckim w roku 2021 jest zaliczenie wszystkich substancji podlegających ocenie, do jednej z klas A lub C. Zaliczenie strefy do określonej klasy

zależy od stężeń zanieczyszczeń występujących na jej obszarze i wiąże się z określonymi wymaganiami, co do działań na rzecz poprawy jakości powietrza (w przypadku, gdy nie są spełnione określone kryteria) lub na rzecz utrzymania tej jakości (jeżeli spełnia ona przyjęte standardy). Na podstawie przeprowadzonych badań stwierdzono [„Roczna ocena jakości powietrza w województwie mazowieckim. Raport wojewódzki za rok 2021” GIOŚ 2022] przekroczenia poziomu dopuszczalnego określonego dla dwutlenku siarki SO₂ (24-h) – strefa mazowiecka, dwutlenku azotu NO₂ (rok) – aglomeracja warszawska, pył zawieszony PM₁₀ (24-h): aglomeracja warszawska, strefa mazowiecka i pył zawieszony PM_{2,5} (rok) faza II: aglomeracja warszawska, miasto Radom, strefa mazowiecka.

Zaliczenie strefy do określonej klasy wiąże się z podjęciem określonych działań na rzecz poprawy jakości powietrza atmosferycznego (w przypadku, gdy nie są spełnione określone kryteria) lub na rzecz utrzymania jego jakości (gdy spełnione są przyjęte standardy). Zakres działań obejmuje:

- dla klasy C (C2) – określenie potencjalnych obszarów przekroczeń wartości poziomów stężeń i opracowanie programu ochrony powietrza (POP) lub dla klasy D2 – uwzględnienie w wojewódzkim programie ochrony środowiska;
- dla klasy B – określenie obszarów przekroczeń wartości poziomów dopuszczalnych stężeń oraz dążenie do osiągnięcia stężeń poniżej tych poziomów;
- dla klasy A (D1) – utrzymanie jakości powietrza na tym samym lub lepszym poziomie.

Tabela 1. Klasy strefy mazowieckiej dla poszczególnych zanieczyszczeń, uzyskane w ocenie rocznej dokonanej z uwzględnieniem kryteriów ustanowionych w celu ochrony zdrowia w roku 2021

strefa wielkopolska_2	SO ₂	NO ₂	PM ₁₀	Pb	C ₆ H ₆	CO	As	Cd	Ni	B(a)P	PM _{2,5}	O ₃
		C	A	C	A	A	A	A	A	A	C	C ¹ ²

źródło: Roczna ocena jakości powietrza w województwie mazowieckim. Raport wojewódzki za rok 2021, GIOŚ 2022 r.

¹ Dla ozonu – poziom celu długoterminowego, strefa uzyskała klasę D2

² Dla pyłu zawieszzonego PM_{2,5} – poziom dopuszczalny I faza, strefa uzyskała klasę A

Na terenie gminy nie znajduje się stacja pomiarowa. Najbliższa stacja zlokalizowana jest w Otwocku MzOtwoBrzozo (Otwock, ul. Brzozowa).

Reasumując, stwierdza się, iż stan czystości powietrza na terenie planu przedstawia się zadowalająco. Zwiększenie zanieczyszczeń odbywa się w okresie jesienno- zimowym w sezonie grzewczym. Należy więc dożyć do dalszej gazyfikacji gminy. Ponadnormatywne zanieczyszczenie ozonem w kryterium ochrony roślin jest problemem ogólnokrajowym i wymaga podjęcia kompleksowych działań w skali krajowej i europejskiej.

Źródłami niejonizującego promieniowania elektromagnetycznego mającego negatywny wpływ na środowisko są linie przesyłowe energii elektrycznej, stacje elektroenergetyczne, stacje radiowe i telewizyjne, stacje telefonii komórkowej, urządzenia diagnostyczne, niektóre urządzenia przemysłowe. Promieniowanie elektromagnetyczne występuje wokół linii energetycznych wysokiego napięcia, radiostacji, pracujących silników elektrycznych oraz instalacji przemysłowych, urządzeń łączności, domowego sprzętu elektrycznego i elektronicznego. W celu umożliwienia właściwego użytkowania terenu oraz zapewnienia warunków bezpieczeństwa, stosownie do odrębnych przepisów ustalono strefy techniczne wzdłuż tych linii. Linia napowietrzna 400KV posiada

pasy technologiczne o szerokości 70m, po 35 m w obie strony od osi linii. Linia napowietrzna 110 kV posiada pasy ochronne o szerokości 30 m (po 15 m od osi linii), natomiast dla linii napowietrznych 15 kV szerokość pasów ochronnych wynosi 15 m (po 7,5 m od osi linii). Ponadto, szerokości tych pasów mogą ulec zmianom, w wyniku wytycznych i decyzji zarządów sieci elektroenergetycznych.

Stacje telefonii komórkowej są obecnie najbardziej rozpowszechnionym rodzajem obiektów radiokomunikacyjnych. W otoczeniu typowych stacji bazowych telefonii komórkowych pola elektromagnetyczne o wartościach wyższych od dopuszczalnych występują nie dalej niż kilkadziesiąt metrów od samych anten, na wysokości ich zainstalowania.

Sposób prowadzenia badań poziomów pól elektromagnetycznych określa rozporządzenie Ministra Klimatu i Środowiska z dnia 15 grudnia 2020 r. w sprawie zakresu i sposobu prowadzenia okresowych badań poziomów pól elektromagnetycznych w środowisku (Dz. U. z 2020 r. poz. 2311). Rozporządzenie określa zakres i sposób prowadzenia okresowych badań poziomów pól elektromagnetycznych w środowisku, w tym: sposób wyboru punktów pomiarowych, wymaganą częstotliwość prowadzenia pomiarów oraz sposoby prezentacji wyników pomiarów. Punkty pomiarowe, w których wykonuje się okresowe badania poziomów pól elektromagnetycznych w środowisku, wyznacza się dla każdego województwa w ramach państwowego monitoringu środowiska dla stałej sieci monitoringu oraz dla monitoringu badawczego.

3.7. ZASOBY DZIEDZICTWA KULTUROWEGO

Na terenie objętym projektem dokumentu zlokalizowane są obiekty zabytkowe:

- budynek dawnej willi Katelbachów wpisany do rejestru zabytków i gminnej oraz wojewódzkiej ewidencji zabytków,
- park przy dawnej willi Katelbachów wpisany do gminnej oraz wojewódzkiej ewidencji zabytków.

Na terenie planu brak stref ochrony archeologicznej. Wszystkie przedmioty, co do których istnieje przypuszczenie, iż są zabytkami pozyskanymi w trakcie prac ziemnych lub odkryte jako przypadkowe znaleziska podlegają ochronie prawnej na podstawie przepisów odrębnych. Postępowanie z przedmiotami lub obiektami o cechach zabytkowych odkrytymi w trakcie prowadzenia robót budowlanych lub prac ziemnych należy prowadzić z uwzględnieniem obowiązujących przepisów odrębnych.

3.8. ISTNIEJĄCE PROBLEMY OCHRONY ŚRODOWISKA ISTOTNE Z PUNKTU WIDZENIA PROJEKTOWANEGO DOKUMENTU

Obszar opracowania zajęty jest w większości przez kompleks leśny, będący strategicznym elementem systemu powiązań przyrodniczych gminy oraz regionu. Kompleks leśny wchodzi w skład Mazowieckiego Parku Krajobrazowego, a miejscowość Lasek leży na terenie otuliny tego Parku, gdzie dodatkowo ustanowiono Warszawski Obszar Chronionego Krajobrazu.

Na obszarze objętym opracowaniem brak jest znaczących źródeł zanieczyszczenia powietrza takich jak większe zakłady przemysłowe czy drogi o dużym natężeniu ruchu. Źródłem zanieczyszczeń powietrza na przedmiotowym terenie są przede wszystkim emisje z kotłowni ogrzewających domy mieszkalne. Na przedmiotowym terenie brak jest znaczących źródeł hałasu. Potencjalne uciążliwości związane z przekroczeniem dopuszczalnych poziomów hałasu, mogą powodować prace budowlane związane z rozwojem zabudowy mieszkaniowej jednorodzinnej – będą one miały jednak charakter miejscowy i krótkotrwały.

W związku z położeniem terenów w granicach obszaru chronionego krajobrazu oraz parku krajobrazowego, w ustalaniu zasad zagospodarowania należy uwzględnić obowiązujące zakazy i ograniczenia wynikające z tych form ochrony przyrody. Obszar opracowania charakteryzuje się dobrymi warunkami gruntowymi dla potrzeb budownictwa i jest to teren o korzystnych warunkach topoklimatycznych i bardzo korzystnych warunkach akustycznych. Atrakcyjność miejsca stwarza problemy związane z naporem inwestycyjnym. Problemem ochrony środowiska może być zatem zbyt intensywne zagospodarowanie terenu na całym obszarze opracowania, które skutkować będzie wpływem na obszary chronione występujące poza miejscowością Lasek.

3.9. OCENA POTENCJALNYCH ZMIAN STANU ŚRODOWISKA W PRZYPADKU BRAKU REALIZACJI USTALEŃ PROJEKTU ZMIANY PLANU

Teren objęty projektem planu to teren wrażliwy, objęty ochroną, częściowo przekształcony i zagospodarowany (zabudowany lub wykorzystywany rolniczo). W przypadku braku sporządzenia miejscowego planu zagospodarowania przestrzennego teren narażony jest na degradację. Opracowanie planu miejscowego umożliwi uczestnictwo różnych grup zainteresowanych – społeczeństwa i Urzędu Gminy. Strategiczna ocena oddziaływania na środowisko oraz ustawowe wymogi dot. planowania przestrzennego zapewnią prawidłowy udział społeczeństwa w planowaniu i zagospodarowaniu tego terenu.

Zarówno organy nadzorujące jak i osoby fizyczne mogą zapoznać się z treścią planu miejscowego i wnieść uwagi. Również procedura strategicznej oceny oddziaływania na środowisko pozwala wypracować optymalne zagospodarowanie. Z tego punktu widzenia, teren ten zostanie poddany szczegółowej analizie warunków zagospodarowania.

4. CELE OCHRONY ŚRODOWISKA USTANOWIONE NA SZCZEBLU MIĘDZYNARODOWYM, WSPÓLNOTOWYM I KRAJOWYM, ISTOTNE Z PUNKTU WIDZENIA PROJEKTOWANEGO DOKUMENTU

Dokumentami rangi międzynarodowej o charakterze przestrzennym, stanowiącym podstawę do formułowania celów ochrony środowiska w programach krajowych są konwencje międzynarodowe, ratyfikowane przez Polskę, m.in.:

- A. Konwencja Berneńska- Konwencja o ochronie gatunków dzikiej flory i fauny europejskiej oraz ich siedlisk naturalnych, zawarta w Bernie w 1979 r., zobowiązująca poszczególne państwa do ochrony siedlisk dzikiej fauny na swoim terytorium, zwłaszcza gatunków ginących i zagrożonych, migrujących i endemicznych. Gatunki te zostały wymienione w załącznikach. Ponadto określono ściśle zakazane sposoby i środki odłowu dzikich zwierząt. Państwa, które ratyfikowały Konwencję zgadzają się na ochronę siedlisk tych gatunków w swoich planach i polityce rozwoju oraz na zwrócenie szczególnej uwagi na obszary, które są ważne dla gatunków wędrownych podanych w załącznikach do tej Konwencji.
- B. Konwencja o różnorodności biologicznej podpisana w Rio de Janeiro w 1992 r.
- C. Konwencja Genewska w sprawie transgranicznego zanieczyszczenia powietrza na dalekie odległości z 1979 r. wraz z II protokołem siarkowym z 1994 r. (Oslo),
- D. Konwencja ONZ o ochronie różnorodności biologicznej z Rio de Janeiro, 1992 r.,
- E. Ramowa Konwencja Narodów Zjednoczonych w sprawie zmian klimatu z Rio de Janeiro – 1992 r.,
- F. Ramowa Konwencja Narodów Zjednoczonych w sprawie zmian klimatu z Kioto – 1997 r. wraz Protokołem.,

G. Konwencja Bońska - Konwencja o ochronie wędrownych gatunków dzikich zwierząt, zawarta w Bonn w 1979 r., zobowiązująca do ochrony i w miarę możliwości odtworzenia siedlisk gatunków wędrownych, zapobiegania, usuwania, rekompensowania lub zmniejszania skutków uniemożliwiających lub pogarszających wędrówkę gatunków

H. Europejska Konwencja Krajobrazowa, sporządzona we Florencji dnia 20 października 2000 r.

Ramy działań Wspólnoty Europejskiej w dziedzinie ochrony środowiska oparte są o programy. Polska jako członek Unii Europejskiej jest zobowiązany do dostosowania swoich działań do polityki Unii Europejskiej. Cele określone w powyższych dokumentach ustanowionych na szczeblu światowym są zbyt ogólne, aby odnieść się do kierunków zagospodarowania przestrzennego określanych dla polskiej gminy. Stąd odniesiono się do obecnie obowiązującego **8 Programu Działań Wspólnoty Europejskiej w dziedzinie Środowiska do roku 2030 (8.EAP)** przyjętego decyzją Parlamentu Europejskiego i Rady nr 2022/591 z dnia 8 kwietnia 2022 roku w sprawie ogólnego unijnego programu działań do 2030 r. Decyzja zobowiązuje instytucje Unii i państwa członkowskie do podejmowania działań służących osiągnięciu celów priorytetowych, a wszelkie organy publiczne do współpracy z przedsiębiorstwami, partnerami społecznymi, społeczeństwem europejskim i obywatelami w realizacji programu. Wniosek wspiera cele **Europejskiego Zielonego Ładu** w zakresie środowiska i klimatu. Jest okazją do ponownego wyrażenia zaangażowania UE w realizację **wizji na rok 2050** zawartej w poprzednim programie, tj. 7. EAP, tj. zapewnienia wszystkim dobrostanu przy jednoczesnym poszanowaniu granic możliwości planety.

Cele priorytetowe Ósmego Programu to:

- osiągnięcie celu redukcji emisji gazów cieplarnianych do 2030 r. oraz neutralności klimatycznej do 2050 r.,
- wzmocnienie zdolności przystosowawczych, zwiększenie odporności i zmniejszenie podatności na zmianę klimatu,
- dążenie do modelu regeneracyjnego wzrostu, uniezależnienie wzrostu gospodarczego od wykorzystania zasobów i degradacji środowiska oraz przyspieszenie przejścia na gospodarkę o obiegu zamkniętym,
- osiągnięcie zerowego poziomu emisji zanieczyszczeń, w tym zanieczyszczeń powietrza, wody i gleby, oraz ochrona zdrowia i dobrostanu Europejczyków,
- ochrona, zachowanie i przywrócenie różnorodności biologicznej oraz wzmocnienie kapitału naturalnego (zwłaszcza powietrza, wody, gleby oraz ekosystemów leśnych, słodkowodnych, podmokłych i morskich),
- redukcja presji na środowisko i klimat związanej z produkcją i konsumpcją (zwłaszcza w dziedzinie energii, rozwoju przemysłowego, mieszkalnictwa i infrastruktury, mobilności i systemu żywnościowego).

Projekt dokumentu uwzględnia powyższe cele.

Postanowienia dokumentów ustanowionych na szczeblu krajowym:

1. Polityka energetyczna Polski do 2030 roku

Cele w zakresie ograniczania oddziaływania energetyki na środowisko:

- I. Ograniczenie emisji CO₂ do 2020 roku przy zachowaniu wysokiego poziomu bezpieczeństwa energetycznego.
- II. Ograniczenie emisji SO₂ i NO_x oraz pyłów (PM10 i PM 2,5) do poziomów wynikających z obecnych i projektowanych regulacji unijnych.

- III. Ograniczenie negatywnego oddziaływania energetyki na stan wód powierzchniowych i podziemnych.
- IV. Minimalizacja składowania odpadów poprzez jak najszersze wykorzystanie ich w gospodarce.
- V. Zmiana struktury wytwarzania energii w kierunku technologii niskoemisyjnej.

2. *Krajowy Plan na rzecz energii i klimatu na lata 2021 - 2030*

Celem głównym polityki energetycznej jest bezpieczeństwo energetyczne przy zapewnieniu konkurencyjności gospodarki, efektywności energetycznej i zmniejszeniu oddziaływania sektora energii na środowisko oraz optymalnym wykorzystaniu własnych zasobów energetycznych. PEP2040 przewiduje osiem kierunków strategicznych, do których należą: (1) optymalne wykorzystanie własnych zasobów energetycznych, (2) rozbudowa infrastruktury wytwórczej i sieciowej energii elektrycznej, (3) dywersyfikacja dostaw gazu ziemnego i ropy naftowej oraz rozbudowa infrastruktury sieciowej, (4) rozwój rynków energii, (5) wdrożenie energetyki jądrowej, (6) rozwój odnawialnych źródeł energii, (7) rozwój ciepłownictwa i kogeneracji, (8) poprawa efektywności energetycznej.

Projekt planu uwzględnia wszystkie cele ustanowione w nadrzędnych dokumentach odnoszące się do rozwoju obszarów miejskich w oparciu o zasoby endogeniczne oraz wzmacnianie ośrodków miejskich poprzez zwiększanie atrakcyjności i konkurencyjności.

Przedmiotowy dokument został więc oparty o postanowienia wyżej wymienionych dokumentów, ustanowionych na szczeblu międzynarodowym, krajowym i wspólnotowym.

5. ANALIZA I OCENA PRZEWIDYWANEGO ZNACZĄCEGO ODDZIAŁYWANIA, W TYM NA CELE I PRZEDMIOT OCHRONY OBSZARU NATURA 2000 ORAZ NA INTEGRALNOŚĆ TEGO OBSZARU

Poniżej przedstawiono w sposób syntetyczny przewidywane oddziaływanie ustaleń planu na poszczególne goekomponenty.

Tabela 2. Syntetyczne i uproszczone przewidywane oddziaływanie ustaleń planu na poszczególne goekomponenty

Element środowiska	Charakter oddziaływania										
	P	N	O	Nd	B	Po	Sk	C	S	K	D
Flora i fauna, różnorodność biologiczna	X	X	X	X	X			X	X		X
Wody powierzchniowe i podziemne	X				X				X		X
Gleba i powierzchnia terenu,	X				X				X		X
Zasoby naturalne	-	-	-	-	-	-	-	-	-	-	-
Powietrze, klimat akustyczny	X	X			X	X		X		X	X
Klimat	X					X			X		X
Krajobraz	X				X				X		X
Obszary Natura 2000	-	-	-	-	-	-	-	-	-	-	-
Zabytki	-	-	-	-	-	-	-	-	-	-	-
Zdrowie ludności	X				X	X			X	X	X
Dobra materialne	X				X	X			X		X

Oznaczenia: oddziaływania P – pozytywne, N- negatywne, B – bezpośrednie, Po – pośrednie, Sk – skumulowane, C – chwilowe, S – stałe, K –krótkoterminowe, D – długoterminowe, O – odwracalne, Nd – nieodwracalne, - (minus) oznacza brak oddziaływania

Jeśli oddziaływanie jest pozytywne nie rozpatrywano pod kątem odwracalności.

5.1. OCENA ZGODNOŚCI POSTANOWIEŃ PROJEKTU DOKUMENTU Z AKTAMI PRAWNYMI DOTYCZĄCYMI FORM OCHRONY PRZYRODY

Mazowiecki Park Krajobrazowy (MPK) wraz z otuliną, funkcjonuje na podstawie rozporządzenia Wojewody Mazowieckiego Nr 13 z dnia 4 kwietnia 2005 r. w sprawie Mazowieckiego Parku Krajobrazowego im. Czesława Łaszka (Dz. Urz. Woj. Maz. Nr 75, poz. 1982).

Został utworzony w grudniu 1987 roku. Dnia 16 kwietnia 2004 r. rozporządzeniem Nr 13 (Dz. Urz. Woj. Maz. Nr 87) Wojewoda Mazowiecki ustanowił Plan ochrony dla MPK. Plan ochrony

ma istotny wpływ na zagospodarowanie przestrzenne jednostek osadniczych, a jego wytyczne są wiążące dla miejscowych planów zagospodarowania przestrzennego. Ogólne cele ochrony MPK określone w rozporządzeniu to zachowanie istniejących kompleksów leśnych, zachowanie najcenniejszych przyrodniczo zbiorowisk roślinnych, siedlisk, ostoi zwierząt, form geomorfologicznych, walorów kulturowych i krajobrazowych oraz ochrona i kształtowanie cennego krajobrazu leśno-łąkowo-polnego.

Zgodnie z obowiązującym Rozporządzeniem Nr 13 Wojewody Mazowieckiego z dnia 16 kwietnia 2004 r. w sprawie ustanowienia planu ochrony Mazowieckiego Parku Krajobrazowego im. Czesława Łaszka na okres 20 lat (Dz. Urz. Woj. Maz. Nr 87 z dnia 16 kwietnia 2004 r.), obszar ten położony jest w większości w strefie terenów leśnych, dla których obowiązują zasady zagospodarowania. Projekt planu respektuje ustalenia planu ochrony Parku pozostawiając tereny leśne w dotychczasowym użytkowaniu. Przez kompleks Parku przebiega napowietrzna linia elektroenergetyczna 400kV, a projektuje się dwutorową napowietrzną linię elektroenergetyczną 400 kV wraz z projektowanym pasem technologicznym. Realizacja tego przedsięwzięcia stanowi jednak inwestycję celu publicznego, w związku z czym dla tego przedsięwzięcia nie obowiązują zakazy ustanowione na terenie Parku, zgodnie z art. 17 ust. 2 pkt 4 ustawy z dnia 16 kwietnia 2004 r. o ochronie przyrody .

Zgodnie z rozporządzeniem Wojewody Mazowieckiego Nr 13 z dnia 4 kwietnia 2005 r. w sprawie Mazowieckiego Parku Krajobrazowego im. Czesława Łaszka (Dz. Urz. Woj. Maz. Nr 75, poz. 1982) § 3. w Parku zakazuje się:

- 1) realizacji przedsięwzięć mogących znacząco oddziaływać na środowisko w rozumieniu art. 51 ustawy z dnia 27 kwietnia 2001r. - Prawo ochrony Środowiska (Dz.U. Nr 62, poz. 627z późn. zm.1/);
- 2) umyślnego zabijania dziko występujących zwierząt, niszczenia ich nor, legowisk, innych schronień i miejsc rozrodu oraz tarlisk i złożonej ikry, z wyjątkiem amatorskiego połowu ryb oraz wykonywania czynności w ramach racjonalnej gospodarki rolnej, leśnej, rybackiej i łowieckiej;
- 3) likwidowania i niszczenia zadrzewień śródpolnych, przydrożnych i nadwodnych, jeżeli nie wynikają z potrzeby ochrony przeciwpowodziowej lub zapewnienia bezpieczeństwa ruchu drogowego lub wodnego lub budowy, odbudowy, utrzymania, remontów lub naprawy urządzeń wodnych;
- 4) pozyskiwania dla celów gospodarczych skał, w tym torfu, oraz skamieniałości, w tym kopalnych szczątków roślin i zwierząt, a także minerałów i bursztynu;
- 5) wykonywania prac ziemnych trwale zniekształcających rzeźbę terenu, z wyjątkiem prac związanych z zabezpieczeniem przeciwpowodziowym lub przeciw osuwiskowym lub budową, odbudową, utrzymaniem, remontem lub naprawą urządzeń wodnych;
- 6) dokonywania zmian stosunków wodnych, jeżeli zmiany te nie służą ochronie przyrody lub racjonalnej gospodarce rolnej, leśnej, wodnej lub rybackiej;
- 7) budowania nowych obiektów budowlanych w pasie szerokości 100m od linii brzegów rzek, jezior i innych zbiorników wodnych, zasięgu lustra wody w sztucznych zbiornikach wodnych usytuowanych na wodach płynących przy normalnym poziomie piętrzenia określonym w pozwoleniu wodnoprawnym, o którym mowa w art. 389 pkt 1 ustawy z dnia 20 lipca 2017 r. - Prawo wodne - z wyjątkiem obiektów służących turystyce wodnej, gospodarce wodnej lub rybackiej;

- 8) likwidowania, zasypywania i przekształcania zbiorników wodnych, starorzeczy oraz obszarów wodno-błotnych;
- 9) wylewania gnojowicy, z wyjątkiem nawożenia własnych gruntów rolnych;
- 10) prowadzenia chowu i hodowli zwierząt metodą bezściółkową;
- 11) utrzymywania otwartych rowów ściekowych i zbiorników ściekowych;
- 12) organizowania rajdów motorowych i samochodowych;
- 13) używania łodzi motorowych i innego sprzętu motorowego na otwartych zbiornikach wodnych.

Zgodnie z ww. Rozporządzeniem Nr 13 z dnia 16 kwietnia 2004 r. w sprawie ustanowienia planu ochrony Mazowieckiego Parku Krajobrazowego im. Czesława Łaszka przedmiotowy teren znajduje się częściowo w granicach stref N – krajobrazu naturalnego o najwyższych rygorach ochrony oraz NK – krajobrazu naturalno-kulturowego o najwyższych rygorach ochrony. W wyniku realizacji założeń projektu planu krajobraz lokalny zostanie przekształcony, jednakże przekształcenie to nie będzie naruszać struktury krajobrazu i nie będzie obniżać wartości przyrodniczej i krajobrazowej we wskazanych strefach ochrony krajobrazu.

Projekt planu respektuje powyższe zakazy pozostawiając tereny leśne położone w granicach Parku w dotychczasowym użytkowaniu. Dla projektu rozbudowy napowietrznej linii elektroenergetycznej 400 kV wraz z projektowanym pasem technologicznym stosuje się art. 17 ust. 2 pkt 4 ustawy z dnia 16 kwietnia 2004 r. o ochronie przyrody.

Środkowo-wschodnia część opracowania, obejmująca zabudowania miejscowości Lasek skupione wzdłuż drogi powiatowej, położona jest w zasięgu Warszawskiego Obszaru Chronionego Krajobrazu (WOChK), utworzonego Rozporządzeniem Wojewody Warszawskiego z dnia 29 sierpnia 1997 r. (Dz. Urz. Woj. Warszawskiego Nr 43, poz. 149). Aktualnie obowiązującym rozporządzeniem określającym granice i rygory w WOChK jest rozporządzenie nr 3 z dn. 13 lutego 2007 r. w sprawie WOChK (Dz. Urz. Woj. Maz. Nr 42, poz. 870) wraz z późniejszymi zmianami z 2008 r. i 2013 r. W rozporządzeniu tym zostały określone granice stref ochrony zwykłej, urbanistycznej i stref szczególnej ochrony ekologicznej. Analizowany obszar znajduje się w granicach strefy ochrony urbanistycznej, gdzie zakazuje się:

- 1) zabijania dziko występujących zwierząt, niszczenia ich nor, legowisk, innych schronień i miejsc rozrodu oraz tarlisk, złożonej ikry, z wyjątkiem amatorskiego połowu ryb oraz wykonywania czynności związanych z racjonalną gospodarką rolną, leśną, rybacką i łowiecką;
- stosowanie przepisów w zakresie ochrony przyrody uniemożliwia realizację ustaleń planu bez poszanowania tego zakazu; w zakresie dopuszczenia zabudowy na terenach otwartych na których mogą występować miejsca rozrodu, regularnego przebywania dziko występujących zwierząt, przed wydaniem decyzji o pozwoleniu na budowę, zgodnie z art. 35 ust. 1 pkt 1 ustawy z dnia 7 lipca 1994 r. Prawo budowlane (tj. Dz. U. z 2021 r. poz. 2351 ze zm.) właściwy organ sprawdza zgodność projektu budowlanego m. in. z wymaganiami ochrony środowiska, do których zaliczyć należy kwestie związane z ochroną gatunkową. Zgodnie z art. 75 ust. 4 ustawy Prawo Ochrony Środowiska (Dz. U. z 2017 r. poz. 519 ze zm.), właściwy organ administracji w pozwoleniu na budowę określa szczegółowo zakres obowiązków dot. ochrony środowiska na obszarze prowadzenia prac oraz kompensację przyrodniczą.
- 2) realizacji przedsięwzięć mogących znacząco oddziaływać na środowisko w rozumieniu przepisów ustawy z dnia 3 października 2008 r. o udostępnianiu informacji o środowisku i jego ochronie, udziale społeczeństwa w ochronie środowiska oraz o ocenach oddziaływania na środowisko (Dz. U. N r 199, poz. 1227, z późn. zm.);

- ustalenia projektu planu przewidują możliwość realizacji przedsięwzięć mogących znacząco oddziaływać na środowisko - wymienione w rozdziale 2.2., do których na terenie WOChK należy zabudowa usług sportu - obiekty sportowe. Przyjęte parametry zabudowy i zainwestowania na tych terenach wskazują na mało intensywne zagospodarowanie tego terenu. Ponadto, teren ten został w planie wyznaczony ze względu na istniejące zagospodarowanie - boisko sportowe. Na terenie UN.2 tereny usług nauki, funkcjonuje Instytut Wysokich Ciśnień (IWC), znany również jako "Unipress", założony w 1972 przez Polską Akademię Nauk. W zamierzeniu IWC PAN PARK ma ułatwić i przyspieszać procesy komercjalizacji w stosunku do stanu obecnego oraz aktywizować środowisko lokalne przez kreowanie postaw proinnowacyjnych i stwarzanie nowych miejsc pracy wysokokwalifikowanej w Parku i w jego otoczeniu. Z tego względu planuje się wykorzystanie zasobów odnawialnych do pozyskiwania energii niezbędnej do funkcjonowania Instytutu (do 500 kW). Teren przeznaczony pod systemy fotowoltaiczne jest tu niewielki. Istniejąca zabudowa zajmuje niemal cały teren UN.2. Stąd przewiduje się przede wszystkim wykorzystanie powierzchni dachów.

- 3) likwidowania i niszczenia zadrzewień śródpolnych, przydrożnych i nadwodnych, jeżeli nie wynikają one z potrzeby ochrony przeciwpowodziowej i zapewnienia bezpieczeństwa ruchu drogowego lub wodnego lub budowy, odbudowy, utrzymania, remontów lub naprawy urządzeń wodnych;

- realizacja ustaleń planu nie będzie wiązać się z koniecznością likwidowania i niszczenia zadrzewień śródpolnych, przydrożnych i nadwodnych;

- 4) wydobywania do celów gospodarczych skał, w tym torfu, oraz skamieniałości, w tym kopalnych szczątków roślin i zwierząt, a także minerałów i bursztynu;

- projekt planu nie przewiduje wydobywania kopalni ze złóż;

- 5) wykonywania prac ziemnych trwale zniekształcających rzeźbę terenu, z wyjątkiem prac związanych z zabezpieczeniem przeciwpowodziowym lub przeciw osuwiskowym lub utrzymaniem, budową, odbudową, naprawą lub remontem urządzeń wodnych;

- realizacja ustaleń planu będzie wiązać się z typowymi pracami budowlanymi związanymi z posadowieniem budynków, nie przewiduje się prac ziemnych trwale zniekształcających rzeźbę terenu jak makroniwelacje itp.;

- 6) dokonywania zmian stosunków wodnych, jeżeli służą innym celom niż ochrona przyrody lub zrównoważone wykorzystanie użytków rolnych i leśnych oraz racjonalna gospodarka wodna lub rybna;

- zmiana stosunków wodnych będzie mieć miejsce tymczasowo i miejscowo ze względu na posadowienie zabudowy, co nie wpłynie na stosunki wodne panujące w WOChK;

- 7) likwidowania naturalnych zbiorników wodnych, starorzeczy i obszarów wodno- błotnych;

- projekt planu przewiduje pozostawienie istniejących zbiorników wodnych; nie przewiduje się zmiany przeznaczenia na terenie zbiorników oraz w ich sąsiedztwie;

- 8) lokalizowania obiektów budowlanych w pasie szerokości 20m od linii brzegów rzek, jezior i innych zbiorników wodnych, zasięgu lustra wody w sztucznych zbiornikach wodnych usytuowanych na wodach płynących przy normalnym poziomie piętrzenia określonym w pozwoleniu wodnoprawnym, o którym mowa w art. 389 pkt 1 ustawy z dnia 20 lipca 2017 r. - Prawo wodne - z wyjątkiem urządzeń wodnych oraz obiektów służących prowadzeniu racjonalnej gospodarki rolnej, leśnej lub rybnej; w przypadku m. st. Warszawy w odniesieniu do lokalizowania obiektów budowlanych zakaz ten obowiązuje w odległości mniejszej niż 10m oraz ogrodzeń w odległości mniejszej niż 5m od linii brzegów rzek, jezior i innych zbiorników wodnych, z wyjątkiem urządzeń wodnych oraz obiektów służących prowadzeniu racjonalnej gospodarki rolnej, leśnej lub rybnej.

- projekt planu przewiduje pozostawienie istniejących zbiorników wodnych; nie przewiduje się zmiany przeznaczenia na terenie zbiorników oraz w ich sąsiedztwie;

Projekt planu respektuje powyższe zakazy. W zakresie przedsięwzięć mogących znacząco oddziaływać na środowisko zapisy projektu uzasadnione są stanem istniejącym jak i rozwojem naukowym jednostki funkcjonującej na tym terenie od kilkudziesięciu lat. Ze względu na możliwość zastosowania licznych działań minimalizujących nie przewiduje się oddziaływania ustaleń planu na przyrodę Warszawskiego Obszaru Chronionego Krajobrazu.

Południowo-wschodnia granica opracowania znajduje się w odległości ok. 300 m. od obszarów Natura 2000: obszar ptasi Bagno Całowanie PLB140011 i obszar siedliskowy Ostoja Bagno Całowanie PLH140001. Dla Obszarów nie obowiązują plany zadań ochronnych.

Na obszarze opracowania powołano pomniki przyrody żywej (2 dęby bezszypułkowe *Quercus petraea* i 11 dębów szypułkowych *Quercus robur*). W stosunku do pomników projekt planu nie przewiduje zmiany zagospodarowania terenu w ich sąsiedztwie. Ustalenia projektu nie będą mieć wpływu na zachowanie ich stanu i ochronę.

Na terenie projektu planu zlokalizowane są częściowo tereny wymagające objęcia ochroną:

- Lasek - obejmuje śródleśny stawek, powstały przez przegrodzenie leśnej strugi. Stanowi miejsce żerowania nietoperzy i rozrodu płazów;
- Regucka Struga - obejmuje naturalną dolinę niewielkiego strumienia, fragmenty łąk w dolinie i otaczających ją lasów. Występują tu następujące cenne zbiorowiska roślinne: łąg jesionowo-olszowy, bór mieszany, wilgotne łąki użytkowane ekstensywnie, torfowisko przejściowe; rośliny: liczne stare drzewa wzdłuż cieku. Dolina stanowi miejsce gniazdowania licznych gatunków drobnych ptaków śpiewających.

W sąsiedztwie planowanego użytku ekologicznego „Lasek” istnieją już pojedyncze zabudowania. Projekt planu przewiduje tu uzupełnienie zabudowy z zastrzeżeniem ograniczeń w zainwestowaniu wynikających ze strefy związanej z odległością od lasu. Ze względu na istniejące zainwestowanie oraz działania minimalizujące wpisane w ustalenia planu (strefa) jak i nieznaczne zmiany jakie przewiduje plan w sąsiedztwie planowanego użytku ekologicznego nie przewiduje się wpływu ustaleń planu na przedmiot ochrony i ochronę terenu wymagającego ochrony „Lasek”.

Teren planowanego użytku ekologicznego „Regucka Struga” obejmuje teren na południu planu w granicach terenów ZL.5 i ZL.6 dla którego projekt przewiduje przeznaczenie podstawowe: lasy, bez wskazywania przeznaczenia dopuszczalnego czy uzupełniającego. Wobec tego nie przewiduje się wpływu na przedmiot ochrony i ochronę terenu wymagającego ochrony „Regucka Struga”

5.2. ODDZIAŁYWANIE NA CELE I PRZEDMIOT OCHRONY OBSZARU NATURA 2000

Teren objęty projektem planu położony jest poza obszarami wymagającymi specjalnej ochrony ze względu na występowanie gatunków roślin i zwierząt, ich siedlisk oraz siedlisk przyrodniczych objętych ochroną, w tym obszarach sieci Natura 2000.

Najbliższy Obszar znajduje się w odległości ok. 300 m. - Natura 2000 Bagno Całowanie PLB140011 i Natura 2000 Ostoja Bagno Całowanie PLH140001. Przebieg korytarza od wschodu na zachód przecina napowietrzna linia elektroenergetyczna 400kV, przebiegająca z północy na południe. Istniejąca linia nie ma obecnie wpływu na drożność korytarza ekologicznego. Teren

objęty planem obejmuje fragmentem część korytarza migracji. Nie przewiduje się utraty drożności korytarza Dolina Bugu - Lasy Parczewskie. Lasy otaczające miejscowość Lasek stanowią faktyczną drogę migracji zwierząt. Ustalenia planu nie przewidują obiektów wielkopowierzchniowych, grodzonych, czy liniowych, które mogłyby przecinać ciągłość korytarza. Nie przewiduje się zatem oddziaływania na drożność korytarza oraz przerwanie ciągłości między obszarami Natura 2000. Nie przewiduje się też aby ustalenia projektu planu miały wpływ negatywny na cele ochrony obszarów Natura 2000, w tym w szczególności na stan siedlisk przyrodniczych, siedlisk gatunków roślin i zwierząt, gatunki, dla których wyznaczono obszary Natura 2000 oraz ich integralność i powiązania między nimi.

Dla obszaru Natura 2000 Bagno Całowanie PLB140011 obowiązuje Plan zadań ochronnych podjęty Zarządzeniem Regionalnego Dyrektora Ochrony Środowiska w Warszawie z dnia 31 marca 2014 r. w sprawie ustanowienia planu zadań ochronnych dla obszaru Natura 2000 Bagno Całowanie PLB140011 (Dz. Urz. Woj. Mazow. 2014 r. poz. 3824) wraz ze zmianą wprowadzoną dnia 29 października 2014 r. (Dz. Urz. Woj. Mazow. 2014 r. poz. 9968). W Planie wyznacza się przedmioty ochrony:

A122 Derkacz *Crex crex*

A144 Kulik wielki *Numenius arquata*

Dla których wskazuje się zagrożenia:

Derkacz -

Istniejące:

A03.01 Intensywne koszenie lub intensyfikacja

A03.03 Zaniechanie / brak koszenia

A.04.03 Zarzucenie pasterstwa, brak wypasu

B01 Zalesianie terenów otwartych (w południowej części ostoi)

J02.01 Zasypywanie terenu, melioracje i osuszanie - ogólnie

K02.01 Zmiana składu gatunkowego (sukcesja)

Potencjalne:

A03.01 Intensywne koszenie lub intensyfikacja

B01 Zalesianie terenów otwartych

C01.03 Wydobywanie torfu

D04.01 Lotnisko

D04.02. Lądowisko, heliport

E01 Tereny zurbanizowane, tereny zamieszkane

G02.01 Pola golfowe

Kulik wielki

Istniejące:

A03.01 Intensywne koszenie lub intensyfikacja

A03.03 Zaniechanie / brak koszenia

A.04.03 Zarzucenie pasterstwa, brak wypasu

B01 Zalesianie terenów otwartych (w południowej części ostoi)

J02.01 Zasypywanie terenu, melioracje i osuszanie - ogólnie

K02.01 Zmiana składu gatunkowego (sukcesja)

K03.04. Drapieżnictwo

Potencjalne:

B01 Zalesianie terenów otwartych

C01.03 Wydobywanie torfu

E01 Tereny zurbanizowane, tereny zamieszkane

D04.01 Lotnisko

D04.02. Lądowisko, heliport

G01 Sporty i różne formy czynnego wypoczynku i rekreacji uprawiane w plenerze

G02.01 Pola golfowe

W załączniku nr 7 do Planu zadań ochronnych wymienia się zskazania do zmian w istniejących studiach uwarunkowań i kierunków zagospodarowania przestrzennego gmin, miejscowych planach zagospodarowania przestrzennego (...), dotyczące eliminacji lub ograniczenia zagrożeń wewnętrznych lub zewnętrznych, niezbędne dla utrzymania lub odtworzenia właściwego stanu ochrony gatunków ptaków i ich siedlisk, dla których ochrony wyznaczono obszar Natura 2000:

- Studium uwarunkowań i kierunków zagospodarowania przestrzennego gminy Celestynów - Uchwała Nr 68/99 Rady Gminy Celestynów z dnia 17.12.1999 r.

Podano:

Istnieje potrzeba przeprowadzenia aktualizacji istniejącego Studium pod kątem zdiagnozowanych zagrożeń dla przedmiotów ochrony oraz celów działań ochronnych określonych w planie zadań ochronnych, w szczególności w zakresie zapisów dotyczących konieczności rozbudowy rowów melioracyjnych.

Dla obszaru Natura 2000 Ostoja Bagno Całowanie PLB140001 obowiązuje Plan zadań ochronnych podjęty Zarządzeniem Nr 9 Regionalnego Dyrektora Ochrony Środowiska w Warszawie z dnia 31 marca 2014 r. w sprawie ustanowienia planu zadań ochronnych dla obszaru Natura 2000 Ostoja Bagno Całowanie PLH140001 (Dz. Urz. Woj. Mazow. 2014 r. poz. 3822) wraz ze zmianami wprowadzonymi dnia 29 października 2014 r. (Dz. Urz. Woj. Mazow. 2014 r. poz. 9973) oraz dnia 27 grudnia 2018 r. (Dz. Urz. Woj. Mazow. 2019 r. poz. 65).

W Planie wyznacza się przedmioty ochrony:

2330 Wydmy śródlądowe z murawami napiaskowymi (Corynephors, Agrostis)

6120* Ciepłolubne, śródlądowe murawy napiaskowe (Koelerion glaucae)

6410 Zmienne-wilgotne łąki trzęślicowe (Molinion)

6510 Niżowe i górskie świeże łąki użytkowane ekstensywnie (Arrhenatherion elatioris)

91D0* Bory i lasy bagienne (Vaccinio uliginosi-Betuletum pubescentis, Vaccinio uliginosi-Pinetum, Pino mugo-Sphagnetum, Sphagno girgensohnii-Piceetum i brzozowo-sosnowe bagienne lasy borealne)

7140 Torfowiska przejściowe i trzęsawiska (przeważnie z roślinnością z Scheuchzerio-Caricetea)

7230 Górskie i nizinne torfowiska zasadowe o charakterze młak, turzycowisk i mechowisk

4038 Czerwończyk fioletek *Lycaena helle*

6177 Modraszek telejus *Maculinea (Phengaris) teleius*

1060 Czerwończyk nieparek *Lycaena dispar*

Wskazane w Planie zadań ochronnych Obszaru Natura 2000 Bagno Całowanie PLB140011 jak i Obszaru Natura 2000 Ostoja Bagno Całowanie PLH140001 zagrożenia mają charakter endogeniczny i nie odnoszą się do zagospodarowania terenów miejscowości położonych poza granicami Obszaru. Na terenie lasów projekt planu przewiduje jedynie gospodarkę leśną.

W załączniku nr 7 do Planu zadań ochronnych wymienia się wskazania do zmian w istniejących studiach uwarunkowań i kierunków zagospodarowania przestrzennego gmin, miejscowych planach zagospodarowania przestrzennego (...), dotyczące eliminacji lub ograniczenia zagrożeń wewnętrznych lub zewnętrznych, niezbędne dla utrzymania lub odtworzenia właściwego stanu ochrony gatunków ptaków i ich siedlisk, dla których ochrony wyznaczono obszar Natura 2000 jak

w Planie zadań ochronnych Obszaru Natura 2000 Bagno Całowanie PLB140011. Wśród zagrożeń wymienia się „tereny zurbanizowane, tereny zamieszkałe” przy czym projekt planu nie wyznacza nowych jednostek przestrzennych, a planuje rozwój już istniejącej osady - miejscowości Lasek.

Ze względu na powyższe, brak jest podstaw do stwierdzenia wpływu ustaleń projektu planu na obszar Natura 2000 Bagno Całowanie PLB140011 i Natura 2000 Ostoja Bagno Całowanie PLH140001 oraz na przedmioty ich ochrony.

5.3. ODDZIAŁYWANIE NA ŚWIAT ROŚLIN I ZWIERZĄT ORAZ BIORÓŻNORODNOŚĆ

~ Ochrona różnorodności biologicznej, w tym ochrona terenów zieleni ~

Wyznaczona w dokumencie funkcja zagospodarowania, związana z uzupełnieniem już istniejących, może wiązać się z usunięciem drzew (w szczególności zarośli, zalesień i zadrzewień) w centralnej części miejscowości Lasek. Zadrzewienia i zakrzaczenia wiążą się z występowaniem gatunków ptaków i drobnych gryzoni, dla których często jest to miejsce żeru i schronienia, dlatego też zmiana użytkowania spowoduje opuszczenie przez większość gatunków tego terenu. Drzewa te nie stanowią zadrzewień śródpolnych, ponieważ nie występują na terenach otwartych gruntów rolnych, a stanowią efekt zaniechania gospodarki rolnej - rozpoczęła się na tym terenie sukcesja wtórna.



Rysunek 19. W centralnej części miejscowości Lasek na południe od drogi, plan przewiduje uzupełnienie istniejącej zabudowy na terenach otwartych na których zaczęła już zachodzić sukcesja wtórna

Wraz z rozpoczęciem prac budowlanych będzie generowany hałas mogący stanowić uciążliwość dla gatunków zamieszkujących lub wykorzystujących ten teren. Będzie to jednak oddziaływanie krótkoterminowe, „chwilowe”. Następnie pojawi się hałas związany z obsługą komunikacyjną terenu i nowym zagospodarowaniem. Oddziaływanie będzie miało już charakter

stały. Gatunki, które obecnie wykorzystują ten teren powrócą, przy czym dotyczy to w szczególności gatunków przystosowanych do życia w pobliżu siedzib ludzkich. Na terenie objętym planem, gdzie dominuje szata roślinna o niewielkich wartościach przyrodniczych, częściowo zdegradowana przez człowieka, projektowane zainwestowanie będzie wiązać się z jego uporządkowaniem i wprowadzeniem ozdobnej roślinności, w tym zieleni wysokiej. Tym samym przekształcenia szaty roślinnej mogą tu być korzystne.

Powierzchnia biologicznie czynna przewidziana w projekcie planu:

teren zabudowy mieszkaniowej jednorodzinnej- minimalny udział powierzchni biologicznie czynnej:

- dla terenów MN.17 i MN.18: 70 %,
- dla pozostałych terenów: 40 %;

tereny zabudowy mieszkaniowej jednorodzinnej ekstensywnej- minimalny udział powierzchni biologicznie czynnej: 60 %

teren zabudowy zagrodowej - minimalny udział powierzchni biologicznie czynnej: 70 %

tereny zabudowy letniskowej lub rekreacji indywidualnej - minimalny udział powierzchni biologicznie czynnej: 60 %

tereny usług sportu i rekreacji - udział procentowy powierzchni terenu biologicznie czynnego nie mniejszy niż - US.1: 60 %, pozostałe: 40 %

tereny usług nauki - minimalny udział powierzchni biologicznie czynnej: dla terenu UN.1: 60 %, dla terenu UN.2: 30 %;

teren zieleni urządzonej lub usług nauki - minimalny udział powierzchni biologicznie czynnej: 70 %

teren zieleni naturalnej - minimalny udział powierzchni biologicznie czynnej: 80%.

Powyższe parametry wydają się stosowne do planowanej funkcji oraz faktycznego zagospodarowania terenu. Ocenia się, że przyjęty udział powierzchni biologicznie czynnej będzie wystarczający dla zachowania bioróżnorodności i równowagi biologicznej.

Niemniej, ze względu na oddziaływanie ustaleń planu na bioróżnorodność należy zastosować działania minimalizujące do których należą:

- z uwagi na awifaunę - wycinkę drzew i krzewów przeprowadza się w okresie jesiennym i zimowym (od 16 października do końca lutego);
- pozostawianie drzew dziuplastych w młodszych drzewostanach;
- teren grodzonych przedsiębiorstw, gospodarstw czy instytucji można grodzić w sposób umożliwiający przemieszczanie się drobnych zwierząt tj. z niewielki otworem - „światłem” pod siatką.

W zakresie odnawialnych źródeł energii projekt dopuszcza lokalizację paneli fotowoltaicznych na terenie UN.2 do mocy 500kW.

Panele słoneczne i ich eksploatacja mogą spowodować bezpośrednią utratę siedlisk. Zaburzenia związane ze straszeniem przebywających tam gatunków ptaków, mogą wystąpić głównie poprzez prace przy budowie parku solarnego i utrzymaniu jego późniejszej działalności.

Wskazuje się, że w tym wypadku możliwa jest instalacja paneli na dachach budynków. Teren UN.2 nie pozwala na zajęcie dużej powierzchni gruntu, ponieważ w większość jest to teren zabudowany.

Strukturalnie ryzyko zderzeń ptaków z powierzchnią paneli fotowoltaicznych porównuje się obecnie do wielu innych wykonanych przez człowieka inwestycji, wykorzystujących płaskie, przeszklone przestrzenie (ekrany akustyczne, szyby wysokich budynków).

Lokalizacja paneli słonecznych nie musi powodować negatywnego wpływu na populacje ptaków. Nowoczesne technologie pozwalają na znalezienie takich rozwiązań technologicznych, które nie powodują efekty „tafli wody”. Niezbędne jest przestrzeganie zasad mogących zminimalizować wpływ inwestycji (rozdział 6.)

Teren, gdzie plan dopuszcza realizację paneli fotowoltaicznych położony jest poza głównymi korytarzami migracji zwierząt. Należy przypuszczać, że gatunki migracyjne ptaków będą korzystać z przelotu nad przedmiotowym terenem w sposób dotychczasowy, a ich trasy przelotu nie ulegną zmianie. Dla obiektów i urządzeń instalacji fotowoltaicznych powinny być zastosowane powłoki antyrefleksyjne na panelach fotowoltaicznych mające na celu eliminację zjawiska imitacji tafli wody lub inne rozwiązania technologiczne zapobiegające efektowi tafli wody.

Dla zminimalizowania wpływu prac budowlanych i montażowych należy przeprowadzać je poza okresem zimowania, jesiennego poszukiwania kryjówek do zimowania oraz wiosennego poszukiwania miejsc żerowania i rozrodu. W zakresie migracji małych zwierząt stosuje ogrodzenia ze światłem (otworem) nad gruntem (jeśli będą instalowane na gruncie).

Projekt przewiduje postęp zabudowy o kilka nieruchomości w kierunku południowym, na terenie oznaczonym w ewidencji jako grunty budowlane MN.18. Projekt przewiduje tu odrębne parametry zabudowy - mniej intensywne zainwestowanie:

- maksymalny wskaźnik intensywności zabudowy 0,3, gdzie dla pozostałych MN przewiduje się 0,6;
 - minimalny udział powierzchni biologicznie czynnej 70%, gdzie dla pozostałych MN przewiduje się 40%;
 - maksymalna powierzchnia zabudowy 20%, gdzie dla pozostałych MN przewiduje się 40%.
- Powyższe dotyczy też terenu MN.17, który również przylega bezpośrednio do terenu lasów.

Biorąc pod uwagę powyższe stwierdza się brak negatywnego oddziaływania ustaleń projektu planu na krajobraz i wartości kulturowe.



Rysunek 20. Fragment projektu planu dla terenów najbardziej wysuniętych poza ukształtowaną strukturę miejscowości Lasek, przylegających do terenu lasu

Teren objęty projektem planu obejmuje teren kompleksu leśnego. Położenie terenu w Mazowieckim Parku Krajobrazowych, otulinie parku krajobrazowego i obszarze chronionego krajobrazu wskazuje na możliwość występowania gatunków wymienionych w rozdziale 3.2.

Roślinność obszaru opracowania, będzie narażona na zagrożenia wynikające z konieczności wycinki drzew i krzewów oraz zniszczenia warstwy glebowej na terenie miejscowości Lasek. Tereny zadrzewione stanowią drzewa młode i nie prezentują cennych siedlisk przyrodniczych. Tereny te nie są zadrzewieniem śródpolnym, ani cennym przyrodniczo siedliskiem. Ich wartość przyrodniczą ocenia się jako przeciętną. Szkodliwość realizacji zamierzeń planu jest więc znikoma. Nie ocenia się zatem negatywnych skutków realizacji przedsięwzięć będących zamierzeniem projektu planu.

Na potrzeby realizacji dwutorowej napowietrznej linii elektroenergetycznej 400kV wraz z pasem technologicznym będzie konieczna wycinka lasu, zadrzewień i zakrzewień. Dotyczy to lasu Nadleśnictwa Celestynów i istniejącej napowietrznej linii elektroenergetycznej. Działania w zakresie niezbędnych do realizacji celów publicznych będą realizowane w porozumieniu z zarządcą lasów - Nadleśnictwem Celestynów.

Na etapie realizacji założeń planu istotny będzie wpływ samej budowy inwestycji w miejscowości Lasek. Przy odpowiedniej organizacji robót i przy właściwym zabezpieczeniu adaptowanej roślinności powinien mieć charakter czasowy w sposób znaczący ograniczy negatywne oddziaływanie fazy budowy w analizowanym zakresie. Realizacja ustaleń dokumentu będzie się wiązała z przygotowaniem terenu do budowy. Roboty ziemne oraz inne roboty związane z wykorzystaniem sprzętu mechanicznego lub urządzeń technicznych, prowadzone w pobliżu drzew lub krzewów albo ich zespołów, mogą być wykonywane wyłącznie w sposób nieszkodzący drzewom lub krzewom, nieprzeznaczonych do wycinki.

Ustalenia dokumentu mogą się przyczynić do pośredniego oddziaływania na świat zwierzęcy, które będą polegać głównie na:

- ryzyku degradacji środowiska życia zwierząt w obrębie zasięgu prowadzonych robót przy planowanych inwestycjach. Zagrożone będą zwierzęta (przede wszystkim drobne ssaki i ptaki) zamieszkujące teren;
- wzmożonym ruchem pojazdów ciężkich po terenie, generujących hałas maszyn, a także ogólny ruch związany z użytkowaniem terenów, co spowodować może płoszenie zwierząt bytujących w pobliżu realizowanej funkcji oraz wzrostem śmiertelności zwierząt w wyniku kolizji z pojazdami.

Ryzyko degradacji środowiska życia zwierząt można zminimalizować odpowiednio chroniąc i zabezpieczając to środowisko podczas budowy, m.in. przez unikanie lokalizacji zaplecza budowy na terenach atrakcyjnych dla zwierzyny tj. z dala od drzew. Przede wszystkim stosuje się tu przepisy w zakresie ochrony przyrody oraz tzw. dobrych praktyk np. prowadzenie wycinki drzew i krzewów w okresie pozalęgowym - jesiennym i zimowym (od 16 października do końca lutego) oraz nadzór przyrodniczy w procesie inwestycyjnym oraz na budowie.

Ustalenia projektu planu nakazują zdejmowanie warstwy humusu przy realizacji inwestycji z wykorzystaniem go do realizacji terenów zieleni oraz wykorzystywania ziemi, przemieszczanej w trakcie realizacji inwestycji, do prac związanych z niwelacją terenu. Nakazy te przyczynią się do szybszej regeneracji gleby i zwiększeniu szans na przywrócenie siedliska roślinnego.

Ze względu na możliwość występowania dziko występujących zwierząt gatunków objętych ochroną gatunkową stosuje się zapis art. 52 i art. 56 ustawy z dnia 16 kwietnia 2004 r. o ochronie przyrody.

Oddziaływanie będzie mieć charakter czasowy, a skala inwestycji będzie na tyle niewielka, że nie przewiduje się tu negatywnego oddziaływania.

Należy przypuszczać, że gatunki migracyjne ptaków będą korzystać z przelotu nad przedmiotowym terenem w sposób dotychczasowy, a ich trasy przelotu nie ulegną zmianie. Dla zminimalizowania wpływu prac budowlanych należy przeprowadzać je poza okresem zimowania, jesiennego poszukiwania kryjówek do zimowania oraz wiosennego poszukiwania miejsc żerowania i rozrodu.

5.4. ODDZIAŁYWANIE NA ZDROWIE LUDZI, KRAJOBRAZ, ZABYTKI I DOBRA MATERIALNE

~ Ochrona zdrowia ludzi oraz warunków i jakości życia mieszkańców ~

Oddziaływanie zapisów projektu planu będzie zachodzić w zakresie hałasu komunikacyjnego. Hałas będą emitować samochody osobowe. Ruch samochodowy ze zmienną strukturą i natężeniem będzie stanowił mobilne źródło emisji zanieczyszczeń. Ze spalania paliw w silnikach pojazdów emitowane będą następujące zanieczyszczenia: dwutlenek azotu, tlenek węgla, pył, węglowodory aromatyczne i węglowodory alifatyczne. W powyższym zakresie największą uciążliwość przewiduje się na etapie realizacji założeń projektu planu. Wdrożenie odpowiednich zasad na placu budowy ograniczą do minimum ryzyko wystąpienia zagrożeń. Prace budowlane należy w sąsiedztwie zabudowy mieszkaniowej prowadzić wyłącznie w porze dziennej. Na tych terenach unikać jednoczesnej pracy urządzeń emitujących hałas o dużym natężeniu. Ograniczyć jałową pracę silników pojazdów i maszyn budowlanych w trakcie realizacji inwestycji. W zakresie wibracji należy w pobliżu obiektów wrażliwych na drgania (budynków) ograniczyć do niezbędnego minimum pracę sprzętu wibracyjnego oraz innego sprzętu ciężkiego (np. walce wibracyjne, ubijaki, młoty pneumatyczne, kafary i in.).

Istotne jest również prowadzenie prac przy użyciu sprawnego sprzętu i w odpowiednich warunkach BHP i przeciwpożarowych, co zapobiegnie zaistnieniu sytuacji awaryjnych. Wynikające z tych prac, emisje zanieczyszczeń do powietrza, pylenie, hałas oraz wibracje będą mieć charakter przejściowy, a jeżeli prace zostaną właściwie zorganizowane i dozorowane nie powinny powodować dużej uciążliwości.

Wiarygodne określenie hałasu związanego z pracami budowlanymi jest możliwe jedynie przy dokładnej znajomości parametrów wpływających na wielkość emisji tj. stanu technicznego, ilości i czasu pracy używanych maszyn. Niezależnie od etapu realizacji inwestycji powinny być wykonane pomiary kontrolne, na podstawie których będzie można sformułować propozycje działań ochronnych. Typowy poziom emisji hałasu w odległości 7m od pracującego urządzenia to w przypadku młota pneumatycznego (np. przy pracach związanych z rozbiórką elementów betonowych) 90dB(A), koparki gąsienicowej - 85dB(A), a pojazdów ciężarowych (wywrotki, pompy betonu, gruszki do transportu betonu) - 82dB(A). Poziom mocy akustycznej urządzeń stosowanych w budownictwie podlega ograniczeniom, zgodnie z wytycznymi zawartymi w Rozporządzeniu Ministra Gospodarki z dnia 21 grudnia 2005 roku w sprawie zasadniczych wymagań dla urządzeń używanych na zewnątrz pomieszczeń w zakresie emisji hałasu do środowiska (Dz. U. z 2005 r. Nr 263, poz. 2202 ze zm.). W zakresie minimalizacji emisji pyłów z odkrytych powierzchni gruntów zaleca się zraszanie wodą, szczególnie w okresie upałów.

Reasumując, nie przewiduje się znaczącego negatywnego wpływu ustaleń projektu zmiany planu na zdrowie ludzi, w tym na tereny zabudowy mieszkaniowej położone poza granicami opracowania. Wpływ na zdrowie może wynikać nie z ustaleń planu, a ze sposobu realizacji zagospodarowania terenu. Uciążliwości związane z realizacją zabudowy będą mieć charakter chwilowy. Należy na tym etapie zastosować wszelkie dostępne normy i przepisy prawne minimalizujące negatywne oddziaływanie na ludzi.

~ Ochrona krajobrazu i zabytków ~

Na terenie objętym projektem dokumentu zlokalizowane są obiekty zabytkowe:

- budynek dawnej willi Katelbachów wpisany do rejestru zabytków i gminnej oraz wojewódzkiej ewidencji zabytków,
- park przy dawnej willi Katelbachów wpisany do gminnej oraz wojewódzkiej ewidencji zabytków. Willa Katelbachów zbudowana została w latach 1937-1938, decyzją Mazowieckiego Wojewódzkiego Konserwatora Zabytków została wpisana do rejestru zabytków nieruchomości województwa mazowieckiego.



Fotografia 2. Budynek dawnej willi Katelbachów [źródło: <https://www.whitemad.pl/modernistyczna-willa-katelbachow-kolo-celestynowa-zyskala-status-zabytku/>]

Na terenie planu brak stref ochrony archeologicznej.

Dla obiektów zabytkowych wskazuje się, że wszelkie roboty budowlane, konserwatorskie i restauratorskie należy realizować na podstawie przepisów odrębnych

Ustalenia planu nie dają możliwości powstania dominanty krajobrazowej (max. wys. zabudowy - 12 m). W odniesieniu do możliwości realizacji rozwiązań w oparciu o odnawialne źródła energii o mocy do 100 kW przewiduje się możliwość instalacji przydomowych systemów fotowoltaicznych na dachach budynków i na gruncie. Ograniczenie mocy instalacji do 100 kW nie pozwala na realizację dużych farm słonecznych. Panele fotowoltaiczne zajmują powierzchnię, ale ich konstrukcja nie jest wysoka - maksymalna wysokość zabudowy dla terenów elektroenergetyki - fotowoltaiki wynosi do 5 m. W zakresie estetycznym ocena nie będzie obiektywna, ponieważ wprowadzenie nowoczesnych, nowych elementów w krajobraz struktury miejscowości wywołuje różne reakcje. Nie ocenia się jednak znacząco negatywnego oddziaływania ustaleń projektu planu na krajobraz. Czas użytkowania paneli fotowoltaicznych wynosi przeciętnie 25 lat. Likwidacja instalacji polegać będzie na demontażu paneli słonecznych wraz z infrastrukturą towarzyszącą oraz rekultywacji terenu zajmowanego przez stalową konstrukcję. Można mówić o tymczasowości

instalacji_fotowoltaicznej i możliwości przywrócenia wartości przyrodniczych i krajobrazowych. Budowa instalacji fotowoltaicznych nie jest zatem zmianą nieodwracalną i stale przekształcającą rzeźbę terenu czy krajobraz.



Fotografia 3. Zabudowa Lasku - widok w kierunku zachodnim. Widoczny teren Parku Innowacyjnego Unipress Celestynów [źródło: materiały Urzędu Gminy Celestynów]



Fotografia 4. Na pierwszym planie budynki Instytutu Wysokich Ciśnień Polskiej Akademii Nauk (IWC PAN) [źródło: materiały Urzędu Gminy Celestynów]

Rozwój osadnictwa, tj. przekształcenie obecnego krajobrazu związane ze wzrostem udziału powierzchni zabudowanych ma cechę nieodwracalną. Część terenów zostanie wyłączona z dotychczasowej funkcji na rzecz realizacji przyjętych w projekcie planu funkcji, lokalnie przekształcając obecny krajobraz na terenach dotychczas niezainwestowanych. Nowe tereny zainwestowania zlokalizowane są w bliskim sąsiedztwie terenów już zabudowanych i stale poddawanych presji antropogenicznej, w związku z tym skala zmian nie spowoduje przekształceń krajobrazu naturalnego, ostateczny wpływ zmian na walory krajobrazowe uzależniony będzie od ostatecznego zagospodarowania terenu oraz przyjętych rozwiązań architektonicznych.

5.5. PRZEKSZTAŁCENIE NATURALNEGO UKSZTAŁTOWANIA TERENU, WYKORZYSTANIE ZASOBÓW ŚRODOWISKA

Ustalenia projektu planu nie przewidują wydobycia ani eksploatacji zasobów ziemi. Dalsze prace w kierunku realizacji budowy dróg dojazdowych i innych prac budowlanych będą wiązać się przemieszczeniem mas ziemnych w celu niwelacji terenu, przekształceniem wierzchniej warstwy gleby i zajęciem powierzchni ziemi.

W wyniku realizacji tych inwestycji na etapie należy spodziewać się typowych prac budowlanych, prowadzących do przekształcenia obszaru. Prace te będą miały charakter przejściowy, a w wyniku ich przeprowadzenia należy prognozować m.in.: przekształcenie przypowierzchniowych struktur geologicznych, związane z wykonywanymi pracami ziemnymi oraz likwidację aktualnej roślinności w miejscu posadowienia budynków, infrastruktury technicznej, budowy dróg itd. Przewiduje się, że prace te nie będą mieć dużego zakresu. Wobec czego nie przewiduje się znaczącego oddziaływania projektu planu na ukształtowanie terenu i wykorzystanie zasobów środowiska.

5.6. ODDZIAŁYWANIE NA POWIERZCHNIĘ ZIEMI, WODY POWIERZCHNIOWE I WODY PODZIEMNE

Prace w kierunku posadowienia zabudowy będą wiązać się przemieszczeniem mas ziemnych w celu niwelacji terenu, przekształceniem wierzchniej warstwy gleby i zajęciem powierzchni ziemi. W wyniku realizacji inwestycji na etapie inwestycyjnym należy spodziewać się typowych prac budowlanych, prowadzących do przekształcenia obszaru, prace te będą miały charakter przejściowy, a w wyniku ich przeprowadzenia należy prognozować m.in.: przekształcenie przypowierzchniowych struktur geologicznych, związane z wykonywanymi pracami ziemnymi oraz likwidację aktualnej roślinności w miejscu posadowienia budynków, infrastruktury technicznej, budowy dróg dojazdowych, parkingów i placów manewrowych. Przewiduje się, że prace te nie będą mieć dużego zakresu. Wobec czego nie przewiduje się znaczącego oddziaływania projektu planu na ukształtowanie terenu i wykorzystanie zasobów środowiska.

Na skutek realizacji założeń projektu planu nie dojdzie do degradacji gleb - w znacznym stopniu teren jest już przekształcony i zagospodarowany. Nie przewiduje się negatywnego wpływu ustaleń planu na gleby i ukształtowanie powierzchni ziemi.

Ze względu na ochronne zapisy planu nie przewiduje się wpływu ustaleń planu na wody powierzchniowe i podziemne.

Projekt planu przewiduje odprowadzenie ścieków bytowych docelowo do sieci sanitarnej. Ze względu na przepisy odrębne projekt planu musi uwzględniać brak możliwości technicznych przyłączenia do kanalizacji sanitarnej, stąd w projekcie zapis o dopuszczeniu bezodpływowych zbiorników na nieczystości ciekłe lub inne rozwiązania indywidualne. W zakresie odprowadzenia wód opadowych lub roztopowych z dróg, placów postojowych, parkingów i utwardzonych dojazdów projekt planu przewiduje konieczność odprowadzania do projektowanej sieci kanalizacji deszczowej, z terenów pozostałych powierzchniowo po terenie w ramach nieruchomości. Do czasu budowy sieci kanalizacji deszczowej, projekt planu przewiduje możliwość odprowadzenia ich powierzchniowo po terenie i dalej do systemu rowów odwadniających, studni chłonnych, zgodnie z naturalnym spadkiem terenu, po wcześniejszym ich podczyszczeniu. Stosowanie się do zapisów projektu planu w zakresie gospodarki wodno - ściekowej oraz gospodarowania odpadami, a także do przepisów prawnych dotyczących ochrony środowiska oraz stosowanie

odpowiednich metod, materiałów i technologii, zapewni ochronę środowiska wodnego i powierzchni ziemi.

~ Dotrzymanie celów środowiskowych określonych w planie gospodarowania wodami na obszarze dorzecza Wisły oraz oddziaływanie na stan ilościowy i stan chemiczny ~

Plan gospodarowania wodami na obszarze dorzecza jest głównym dokumentem planistycznym w gospodarowaniu wodami. W dniu 28.11.2016 r. w Dzienniku Ustaw Rzeczypospolitej Polskiej zostało opublikowane Rozporządzenie Rady Ministrów z dnia 18 października 2016 r. w sprawie Planu gospodarowania wodami na obszarze dorzecza Wisły - poz. 1911. Ponadto w dniu 5.12.2016 r. Obwieszczeniem Prezesa Rady Ministrów z dnia 1 grudnia 2016 r. o sprostowaniu błędów - poz. 1958 opublikowany został załącznik nr 2 do Planu gospodarowania wodami na obszarze dorzecza Wisły.

Dla jednolitych części wód powierzchniowych obejmujących obszar opracowania, Regionalny Zarząd Gospodarki Wodnej w Warszawie stan ekologiczny i ogólny ocenił jako „zły” a stan chemiczny jako „dobry” dla „Jagodzianki od Dopływu z Regut do ujścia” oraz stan jako „poniżej dobrego”, stan chemiczny jako „dobry” i stan ogólny jako „zły” dla „Dopływu z Regut”. Analizowany teren znajduje się w obrębie Jednolitej Części Wód Podziemnych nr PLGW200066, z „dobrą” oceną stanu chemicznego, ilościowego i ogólnego. Źródłem zanieczyszczeń wód na przedmiotowym terenie mogą być zanieczyszczenia powodowane przez: ogrzewanie domów paliwami słabej jakości – podczas spalania, emitowane są zanieczyszczenia do powietrza, których część opada i wnika z wodami opadowymi do ziemi, zanieczyszczając wody powierzchniowe i podziemne; wycieki do ziemi z nieszczelnych bezodpływowych zbiorników na ścieki bytowe.

Ustalenia projektu planu nie będą mieć negatywnego wpływu na dotrzymanie celów środowiskowych określonych w Planie gospodarowania wodami na obszarze dorzecza Wisły.

5.7. WPROWADZANIE GAZÓW I PYŁÓW DO POWIETRZA, EMISJA HAŁASU, PROMIENIOWANIE ELEKTROMAGNETYCZNE I OCHRONA KLIMATU

W czasie realizacji ustaleń planu może nastąpić czasowe pogorszenie jakości powietrza związane z pracą maszyn budowlanych, pylenia z terenu budowy. Uciążliwości te można zminimalizować poprzez odpowiednią organizację robót. W czasie użytkowania terenów należy liczyć się ze zwiększeniem liczby pojazdów.

Na skutek obsługi terenu wzrośnie ruch kołowy, który jest źródłem zanieczyszczeń komunikacyjnych m.in. węglowodorów aromatycznych (WWA), dwutlenku siarki (SO₂), dwutlenku azotu (NO_x), tlenku węgla (CO) oraz substancji pyłowych. Również na etapie budowy wystąpi podwyższona emisja spalin związana z użytkowaniem pojazdów samochodowych i sprzętu budowlanego. W czasie prowadzenia prac budowlanych składowane masy ziemne będą źródłem emisji nieorganizowanej pyłów do powietrza. Będzie to oddziaływanie krótkotrwałe, rozproszone i punktowe w skali obszaru gminy.

Projekt planu przewiduje odprowadzenie wód opadowych i roztopowych poprzez systemy kanalizacyjne zamknięte lub systemy otwarte wraz z odprowadzaniem do odbiornika wód, przy spełnieniu wymaganych standardów czystości, ale też retencjonowanie wód, w tym zbiorniki retencyjne, zbiorniki retencyjno-chłonne oraz powierzchniowe rozprowadzanie wód na własnej działce budowlanej, w sposób nie powodujący wprowadzania do wód i gruntu zanieczyszczeń w ilościach przekraczających dopuszczalne wskaźniki oraz nie powodujący naruszenia stosunków

wodnych na gruntach sąsiednich. Ustalenia planu przewidują zatem ustalenia ukierunkowane na przeciwdziałanie skutkom suszy i zmianom klimatu. W celu zabezpieczenia środowiska gruntowo - wodnego projekt planu przewiduje stosowania rozwiązań zapewniających oczyszczenie ścieków przed wprowadzeniem ich do odbiornika, zgodnie z przepisami odrębnymi.

Ze względu na charakter planu oraz zmian, które zajdą w wyniku jego realizacji nie prognozuje się wpływu w zakresie klimatu.

Uciążliwości związane z obsługą terenu i jego zagospodarowaniem nie wpłyną negatywnie na jakość powietrza i nie spowodują pogorszenia życia mieszkańców terenów sąsiadujących.

5.8. ODDZIAŁYWANIE SKUMULOWANE

Oddziaływanie skumulowane przeanalizowano pod kątem oddziaływania tego samego zadania na różne elementy środowiska przyrodniczego jak i ustaleń projektu planu względem siebie.

Ustalenia dokumentu będą miały także pewien wpływ na środowisko poza obszarem opracowania. Wprowadzenie nowych funkcji spowoduje zwiększenie natężenia ruchu kołowego, co będzie skutkowało zwiększeniem emisji spalin wzdłuż tras dojazdowych do obszaru. Na tereny przyległe będzie ponadto oddziaływać emisja z zastosowanych systemów grzewczych, nie będą to jednak oddziaływania znaczącej intensywności.

5.9. RYZYKO WYSTĄPIENIA POWAŻNEJ AWARII

Zgodnie z art. 3, pkt. 23 ustawy Prawo ochrony środowiska przez „poważną awarię” rozumie się zdarzenie, w szczególności emisję, pożar lub eksplozję, powstałe w trakcie przemysłowego magazynowania lub transportu, w którym występuje jedna lub więcej niebezpiecznych substancji, prowadzące do natychmiastowego powstania zagrożenia życia lub zdrowia ludzi lub zaistnienie takiego zagrożenia z opóźnieniem, zaś przez „poważną awarię przemysłową rozumie się poważną awarię w zakładzie” (§ 3 pkt. 24 ustawy). Ustalenia projektu planu nie przewidują lokalizacji zakładów, które zaliczają się do zakładów stwarzających zagrożenie występowania poważnych awarii przemysłowych.

6. CHARAKTERYSTYKA ROZWIĄZAŃ MAJĄCYCH NA CELU ZAPOBIEGANIE, OGRANICZENIE LUB KOMPENSACJĘ PRZYRODNICZĄ NEGATYWNYCH ODDZIAŁYWAŃ NA ŚRODOWISKO, MOGĄCYCH BYĆ REZULTATEM REALIZACJI PROJEKTOWANEGO DOKUMENTU

Na etapie sporządzania projektu planu wprowadzono szereg zmian mających na celu wyeliminowanie negatywnego wpływu na środowisko przyrodnicze oraz aktualizację aktów prawnych obowiązujących na terenie objętym projektem planu:

- wprowadzenie rozróżnienia w stosunku do parametrów i wskaźników zabudowy na terenie MN - tereny zabudowy mieszkaniowej jednorodzinnej, ze względu na położenie terenów MN.17 i MN.18 w bezpośrednim sąsiedztwie kompleksu leśnego. Projekt przewiduje tu odrębne parametry zabudowy - mniej intensywne zainwestowanie:
 - maksymalny wskaźnik intensywności zabudowy 0,3, gdzie dla pozostałych MN przewiduje się 0,6;

- minimalny udział powierzchni biologicznie czynnej 70%, gdzie dla pozostałych MN przewiduje się 40%;
- maksymalna powierzchnia zabudowy 20%, gdzie dla pozostałych MN przewiduje się 40%.
- zwiększenie minimalnej powierzchni działki budowlanej na terenach Mazowieckiego Parku Krajobrazowego;
- zwiększenie udziału powierzchni biologicznie czynnej i zmniejszenie intensywności zabudowy na terenach położonych w zasięgu Mazowieckiego Parku Krajobrazowego.

Organ opracowujący projekt dokumentu wziął zatem pod uwagę ustalenia zawarte w prognozie oddziaływania na środowisko. W projekcie uwzględniono ustalenia wynikające z prognozy, które określają warunki realizacji dokumentu pozwalające na uzyskanie optymalnych efektów w zakresie ochrony środowiska.

Niezależnie od ustaleń projektu planu, na obszarze opracowania obowiązują przepisy odrębne, regulujące normy związane z zainwestowaniem terenu i zachowaniem właściwych standardów jakości poszczególnych elementów środowiska. Należy założyć również, że działalność związana z planowanymi usługami publicznymi będzie prowadzona przy użyciu najlepszych dostępnych technologii, przy użyciu instalacji i z zastosowaniem metod eliminujących przedostawanie się szkodliwych substancji do środowiska. Technologie te powinny funkcjonować na wysokim poziomie ograniczania ewentualnych zagrożeń.

Ponadto, wskazuje się na potrzebę dalszego kształtowania świadomości wśród mieszkańców i osób korzystających z terenu, konieczności dbania o walory i zasoby przyrody i dziedzictwa kultury. W tym przedmiocie partycypacja społeczna w kształtowaniu wspólnej przestrzeni bytowania i zamieszkiwania powinna opierać się na wspólnym ustalaniu z lokalnymi liderami władz głównych potrzeb z uwzględnieniem uwarunkowań oraz planów rozwoju gminy, zarówno w kontekście gospodarczym, jak i przyrodniczym, aktywnym i skutecznym informowaniu i włączaniu mieszkańców w proces decyzyjny oraz prowadzić akcje edukacyjne promujące zachowania proekologiczne wśród mieszkańców, których celem jest podniesienie poziomu świadomości ekologicznej i kształtowanie postaw ekologicznych społeczeństwa poprzez promowanie zasad zrównoważonego rozwoju.

Niniejszy rozdział ma również celu przedstawienie działań, które zapobiegą negatywnym wpływom jakie mogą powstać w czasie realizacji zadań określonych w projekcie planu. Zadania podzielono na kategorie, ponieważ wiele z nich ma podobny wpływ, czy też ich realizacja powoduje podobne działania uboczne:

- I.** Działania w zakresie inwestycji odnawialnych źródeł energii - montaż systemów fotowoltaicznych (na dachach budynków bądź na gruncie) - projekt dopuszcza realizację oze do 100 kW
- II.** Przebudowa linii energetycznych i ich wpływ na awifaunę i chiropterofaunę
- III.** Usuwanie drzew i krzewów a gatunki objęte ochroną
- IV.** Budowa obiektów budowlanych, czyli wszystkiego co zostanie zbudowane lub jest wynikiem robót budowlanych pod kątem nie pogorszenia jakości życia mieszkańców (uciążliwości związane z pracami budowlanymi).

I. Montaż ogniw fotowoltaicznych

Ustalenia projektu planu wskazują na możliwość montażu paneli na dachach budynków lub na gruncie (do 100kW) stąd zaleca się:

- zastosowanie paneli fotowoltaicznych o powłoce antyrefleksowej, jednocześnie zapobiegającej zjawisku olśnienia odbiciowego i zwiększającej sprawność pochłaniania światła słonecznego;

- zastosowanie białych granic paneli fotowoltaicznych oraz białych pasków podziału mających na celu eliminację zjawiska imitacji tafli wody;
- brak zastosowania systemu nadążnego dla paneli fotowoltaicznych;
- poddawanie systematycznym przeglądom wszystkich elementów inwestycji.

Działania w zakresie minimalizacji wpływu na środowisko w przypadku montażu na gruncie:

- zastosowanie ogrodzenia ażurowego umożliwiającego przemieszczanie się herpetofauny i małych zwierząt w obrębie przedsięwzięcia - jeśli panele montowane są na gruncie,
- stosowanie wody destylowanej do mycia paneli, wykluczenie ze stosowania środków chemicznych;
- koszenie traw pomiędzy panelami, wykluczenie ze stosowania środków chemicznych ograniczających porost traw.

II. Przebudowa linii energetycznych i ich wpływ na awifaunę i chiropterofaunę

W celu zminimalizowania strat wśród ptaków i nietoperzy wszystkie linie energetyczne winny spełniać następujące wymogi:

- Przeprowadzenie badań przygotowawczych w celu ustalenia alternatywnych lokalizacji linii: o przebiegu wędrówek ptaków przez dane miejscowości lub regiony często decyduje topografia, linie brzegowe, itp. Wykonanie tych badań przed przystąpieniem do planowania jakichkolwiek nowych linii energetycznych jest niezbędne. Badania te muszą też obejmować wędrówki ptaków zarówno w dzień, jak i w nocy, a także uwzględniać inne zjawiska sezonowe.
- Tam, gdzie to możliwe, kable należy położyć pod ziemią.
- „Ukrywanie” linii energetycznych: linie napowietrzne powinny zostać poprowadzone tak nisko, jak tylko pozwalają na to przepisy, za budynkami lub rzędami drzew, bądź też u stóp wzgórz i łańcuchów górskich.
- Wszędzie tam, gdzie to możliwe, infrastruktura powinna być skomasowana, tj. linie energetyczne należałoby poprowadzić wzdłuż dróg i linii kolejowych, aby uniknąć przecinania dużych, otwartych przestrzeni.
- Konstrukcje powinny zajmować jak najmniej przestrzeni w kierunku pionowym: przewody należałoby podwieszać na jednym poziomie, bez przewodu neutralnego nad przewodami fazowymi.
- Należy montować dobrze widoczne, czarno-białe oznakowania na przewodach stwarzających duże zagrożenie zderzeniem, w szczególności na przewodach neutralnych linii wysokiego napięcia.
- W fazie planowania nowych linii energetycznych należy posługiwać się szczegółowymi informacjami zebranymi przez ornitologów. Dobra współpraca i dialog pomiędzy przedsiębiorstwami energetycznymi a organizacjami ochrony przyrody są kluczowe do osiągnięcia optymalnych rozwiązań, co leży także w interesie publicznym.
- Przy budowie nowych linii energetycznych należy wybierać takie rozwiązania projektowe, które nie wymagają stosowania systemów ostrzegawczych ani osłon ochronnych. Trwałość tych elementów nie odpowiada przeciętnemu czasowi eksploatacji linii energetycznych, który wynosi 50 lat.

III. Usuwanie drzew i krzewów a gatunki objęte ochroną

Zakazy wobec chronionych gatunków roślin, zwierząt i grzybów obowiązują przez cały rok, dlatego też właściciel terenu przed przystąpieniem do prac związanych z usuwaniem drzew i krzewów - niezależnie od terminu ich wykonywania - powinien ustalić, czy znajdują się tam gatunki

objęte ochroną. W przypadku wątpliwości można skorzystać z pomocy np. botanika czy zoologa lub innej osoby, która potrafi zweryfikować stan faktyczny.

W stosunku do zwierząt chronionych obowiązują zakazy m.in.:

- niszczenia siedlisk i ostoi, które są ich obszarem rozrodu, wychowu młodych, odpoczynku, migracji lub żerowania,
- niszczenia, usuwania lub uszkodzenia gniazd oraz innych schronień,
- umyślnego płoszenia lub niepokojenia (w przypadku większości ssaków, rzadkich gatunków ptaków i innych wybranych gatunków),
- umyślnego płoszenia lub niepokojenia w miejscach noclegu, w okresie lęgowym w miejscach rozrodu lub wychowu młodych, lub w miejscach żerowania zgrupowań ptaków migrujących lub zimujących (w przypadku większości ptaków).

Wykaz gatunków chronionych jak również zakazy z zakresu ochrony gatunkowej, określają rozporządzenia Ministra Środowiska z:

- 9 października 2014 r. w sprawie ochrony gatunkowej roślin,
- 9 października 2014 r. w sprawie ochrony gatunkowej grzybów,
- 16 grudnia 2016 r. w sprawie ochrony gatunkowej zwierząt.

Okres lęgowy ptaków

Termin między 1 marca a 15 października funkcjonuje w przestrzeni publicznej jako okres lęgowy ptaków i rzeczywiście dla większości gatunków okres lęgowy się w nim zawiera, jednak dla poszczególnych gatunków ptaków przypada on w różnych okresach, np.:

- bielików trwa od stycznia do lipca,
- wróbli - od lutego/marca do sierpnia,
- jerzyków - od maja do sierpnia.

Ponadto, w poszczególnych latach okresy lęgowe dla konkretnych gatunków ulegają nieznacznym przesunięciom, w zależności od panujących warunków pogodowych.

Ogólne odstępstwo od zakazu usuwania gniazd

Od zakazu usuwania gniazd ptasich rozporządzenie Ministra Środowiska w sprawie ochrony gatunkowej zwierząt wprowadza od 16 października do końca lutego odstępstwo jedynie w przypadku usuwania gniazd z budynków lub terenów zieleni i tylko wtedy, gdy wymagają tego względy bezpieczeństwa lub sanitarne.

Tereny zieleni to obszary urządzone wraz z infrastrukturą techniczną i budynkami funkcjonalnie z nimi związanymi, pokryte roślinnością, pełniące funkcje publiczne. Są to w szczególności parki, zieleńce, promenady, bulwary, ogrody botaniczne, zoologiczne, jordanowskie i zabytkowe, cmentarze, zieleń towarzysząca drogom na terenie zabudowy, placom, zabytkowym fortyfikacjom, budynkom, składowiskom, lotniskom, dworcom kolejowym oraz obiektom przemysłowym.

Sposób postępowania w przypadku stwierdzenia gatunków chronionych

Jeżeli usunięcie drzewa lub krzewu nie spowoduje naruszenia zakazów wobec gatunków chronionych, mogą one być usunięte także w okresie lęgowym większości gatunków ptaków, tj. od 1 marca do 15 października.

Natomiast jeżeli wykonanie prac związanych z wycinką drzew lub krzewów może naruszyć te zakazy, należy:

- jeśli to możliwe odstąpić od tych prac i zachować poszczególne zadrzewienia będące siedliskiem gatunku, lub

- zrezygnować z wycinki w okresie, którego dotyczy zakaz (np. w przypadku zakazu płoszenia ptaków w miejscach rozrodu lub wychowu młodych - w ich okresie lęgowym, w przypadku usuwania gniazd z terenów zieleni gdy wymagają tego względy bezpieczeństwa lub sanitarne - w okresie od 16 października do końca lutego) - uwaga: zdecydowana większość zakazów, w tym zakaz niszczenia siedlisk i ostoi, które są obszarem rozrodu, wychowu młodych, odpoczynku, migracji lub żerowania, a także niszczenia gniazd (o ile nie ma zastosowania ww. wyjątek)są ważne cały rok, lub
- uzyskać stosowne zezwolenie na odstępstwo od zakazów.

Jednocześnie należy pamiętać, że usuwanie znacznej ilości drzew i krzewów w okresie wiosenno-letnim najprawdopodobniej będzie się wiązać z naruszeniem zakazów w stosunku do gatunków ptaków: zakazu niszczenia schronień oraz zakazu umyślnego płoszenia lub niepokojenia w okresie lęgowym w miejscach rozrodu lub wychowu młodych. Wynika to z powszechnej obecności ptaków w koronach drzew i w krzewach. Należy mieć także na uwadze, że w przypadku drzewa w pełnym ulistnieniu, stwierdzenie na nim gniazd ptasich może być utrudnione. Z powyższych względów zaleca się przeprowadzanie wycinki drzew i krzewów w okresie jesienno-zimowym.

W celu uzyskania zezwolenia na odstępstwo od zakazów obowiązujących w stosunku do danego gatunku, należy zwrócić się odpowiednio do regionalnego dyrektora ochrony środowiska lub Generalnego Dyrektora Ochrony Środowiska (w zależności od reżimu ochronnego gatunku i rodzaju planowanych czynności). Podział kompetencji pomiędzy tymi instytucjami określa art. 56 ust. 1 i 2 ustawy o ochronie przyrody. Kompetencje w obszarach parków narodowych należą do Ministra Środowiska.

Konsekwencje karne

Naruszenie zakazów w stosunku do gatunków chronionych jest wykroczeniem (art. 131 pkt 14 ustawy o ochronie przyrody) i podlega karze aresztu albo grzywny. Dodatkowo, jeśli zniszczenie w świecie roślinnym lub zwierzęcym będzie znacznych rozmiarów lub też szkoda w gatunkach chronionych będzie istotna, zastosowanie mogą mieć przepisy ustawy z dnia 6 czerwca 1997 r. Kodeks karny (art. 181).

W przypadku podejrzenia naruszenia przepisów z zakresu ochrony gatunkowej incydent taki należy zgłosić do organów ścigania - na Policję, gdyż orzekanie w takich sprawach następuje z reguły na podstawie przepisów ustawy z dnia 24 sierpnia 2001 r. Kodeks postępowania w sprawach o wykroczenia, gdzie do prowadzenia czynności wyjaśniających uprawniona jest przede wszystkim Policja.

IV. Roboty budowlane związane z takimi zadaniami jak:

- rozwój infrastruktury drogowej;
- budowa ścieżek rowerowych;
- rozwój infrastruktury wodociągowej i kanalizacyjnej;
- rozwój budownictwa.

W zakresie minimalizacji emisji zanieczyszczeń na etapie budowy wymienia się szczególnie prawidłową organizację robót - drogi techniczne należy regularnie czyścić i zabezpieczyć przed pyleniem, zapewnić transport materiałów budowlanych z użyciem środków zabezpieczających przez pyleniem (przykrycia skrzyń samochodów), zapewnić użycie właściwej technologii, polegającej na stosowaniu w maksymalnym stopniu gotowych mieszanek, wytwarzanych poza placem budowy. W czasie realizacji wystąpią też uciążliwości w zakresie hałasu. Prace budowlane należy

w sąsiedztwie zabudowy mieszkaniowej prowadzić wyłącznie w porze dziennej. Na tych terenach unikać jednoczesnej pracy urządzeń emitujących hałas o dużym natężeniu. Ograniczyć jałową pracę silników pojazdów i maszyn budowlanych w trakcie realizacji inwestycji. W zakresie wibracji należy w pobliżu obiektów wrażliwych na drgania (budynek) ograniczyć do niezbędnego minimum pracę sprzętu wibracyjnego oraz innego sprzętu ciężkiego (np. walce wibracyjne, ubijaki, młoty pneumatyczne, kafary i in.). W celu zabezpieczenia terenów podlegających ochronie akustycznej należy zaprojektować posadowienie ekranów akustycznych, dzięki czemu zostaną dotrzymane standardy jakości środowiska w zakresie oddziaływania hałasu. Do najważniejszych sposobów ochrony przed hałasem zaliczany jest jego monitoring. W kwestii zwiększenia zapylenia i zanieczyszczenia powietrza należy ograniczać nadmierne pylenie poprzez zraszanie dróg w trakcie prowadzenia prac oraz w miarę możliwości ograniczanie robót ziemnych w czasie silnych wiatrów. Należy przestrzegać też zasad uszczelniania terenu, zabezpieczających przed przenikaniem produktów naftowych do gruntu, wód powierzchniowych i gruntowych.

7. ROZWIĄZANIA INNE NIŻ W PROJEKTOWANYM DOKUMENCIE, ELIMINUJĄCE LUB OGRANICZAJĄCE NEGATYWNE ODDZIAŁYWANIE NA ŚRODOWISKO

Standardy realizacji inwestycji nakazują, by na kolejnych etapach również użyć wszelkich możliwych środków prawnych i technicznych, zapewniających maksymalną ochronę środowiska. Nie wskazuje się rozwiązań alternatywnych - projekt był poddawany zmianom na etapie przed opiniowaniem i uzgadnianiem. Zmiany wprowadzone w projekcie opisuje rozdział 6.

Wskazuje się na konieczność przestrzegania przepisów z zakresu ochrony przyrody oraz stosowania dobrych praktyk:

- z uwagi na awifaunę - wycinkę drzew i krzewów przeprowadza się w okresie jesiennym i zimowym (od 16 października do końca lutego);
- pozostawianie drzew dziuplastych w młodszych drzewostanach;
- teren grodzonych przedsięwzięciach, instytucji czy gospodarstw należałoby grodzić w sposób umożliwiający przemieszczanie się drobnych zwierząt tj. z niewielki otworem - „światłem” pod siatką,
- ze względu na możliwość występowania dziko występujących zwierząt gatunków objętych ochroną gatunkową stosuje się zapis art. 52 i art. 56 ustawy o ochronie przyrody (t.j. Dz. U. z 2020 r. poz. 55 ze zm.).

Ustalenia projektowanego dokumentu godzą interesy wszystkich zainteresowanych stron, są optymalnymi rozwiązaniami zgodnymi z zasadami ekorozwoju i z uwzględnieniem ochrony środowiska.

8. INFORMACJE O PRZEWIDYWANYCH METODACH ANALIZY REALIZACJI POSTANOWIEŃ PROJEKTOWANEGO DOKUMENTU ORAZ CZĘSTOTLIWOŚCI JEJ PRZEPROWADZENIA

Przewidywane metody analizy realizacji postanowień projektu planu pod kątem wpływu na środowisko mogą się odnosić do:

- oddziaływania projektowanego zagospodarowania terenu,
- przestrzegania ustaleń dotyczących przeznaczenia terenu, ukształtowania zabudowy i zagospodarowania terenu, ustaleń dotyczących wyposażenia w infrastrukturę techniczną, ochrony i kształtowania środowiska oraz ładunku przestrzennego.

W zakresie oddziaływania projektowanego zagospodarowania terenu na środowisko:

- w odniesieniu do przedsięwzięć, dla których wydano decyzję o uwarunkowaniach środowiskowych, obowiązywać będzie monitoring środowiska w zakresie i metodach określonych w wydanej decyzji,
- w odniesieniu do całego terenu może to być monitoring państwowy środowiska, prowadzony przez odpowiednie organy administracji państwowej, powołane do badania stanu środowiska lub indywidualnych zamówień, w przypadku, gdy odnoszą się one do obszaru objętego zmianą planu; Monitoring poszczególnych komponentów środowiska prowadzi Główny Inspektorat Ochrony Środowiska w.

W zakresie działań, które realizować może samodzielnie Urząd Gminy wskazuje się wielkopowierzchniowy monitoring wybranych elementów środowiska przyrodniczego poprzez fotointerpretację zdjęć lotniczych wykonywany, co 10 - 15 lat oraz badania ankietowe mieszkańców z zadowolenia z życia w mieście i gminie wykonywane do 5 lat. Z ustawy o planowaniu i zagospodarowaniu przestrzennym wynika, że analiza aktualności dokumentów planistycznych oraz analizy skutków realizacji postanowień projektowanego dokumentu winna być wykonywana nie rzadziej niż raz na kadencję wójta, czyli nie rzadziej niż co 5 lat.

9. INFORMACJE O MOŻLIWOŚCI TRANSGRANICZNEGO ODDZIAŁYWANIA USTALEŃ PROJEKTU ZMIANY PLANU NA ŚRODOWISKO

Transgraniczne oddziaływanie na środowisko, o którym mowa w art. 51 ust. 2, pkt 1d) ustawy z dnia 3 października 2008 o udostępnianiu informacji o środowisku i jego ochronie, udziale społeczeństwa w ochronie środowiska oraz o ocenach oddziaływania na środowisko (tj. Dz. U. 2022 poz. 1029 ze zm.), oceniane jest w aspekcie granic międzynarodowych. Projekt planu nie zawiera rozstrzygnięć ani nie stwarza możliwości, w wyniku których mogłoby wystąpić transgraniczne oddziaływanie na środowisko. Zagospodarowanie obszaru planu nie będzie oddziaływać na środowisko terenów położonych poza granicami kraju.

10. SPIS RYSUNKÓW, FOTOGRAFII I TABEL

Spis rysunków:

Rysunek 1. Zagospodarowanie terenu objętego projektem planu oraz terenów sąsiadujących [źródło: opracowanie własne na podstawie danych publicznych]	7
Rysunek 2. Zagospodarowanie terenu w części miejscowości Lasek	8
Rysunek 3. Zmiany w projekcie planu względem pierwszego opiniowania i uzgadniania - teren ZN obecnie ma przeznaczenie ZL.2	12
Rysunek 4. Zmiany w projekcie planu względem pierwszego opiniowania i uzgadniania - teren ZP-UN obejmuje teren poprzednio wydzielony jako UN.2 i ZP-UP. W części wschodniej - tereny zabudowy mieszkaniowej jednorodzinnej ekstensywnej MNE.5 mają obecnie funkcje usługową jako tereny usług nauki UN.3. Teren na północ - poprzednio teren zabudowy mieszkaniowej jednorodzinnej ekstensywnej MNE.4 , w obecnym kształcie ma funkcję MNE-US - teren zabudowy mieszkaniowej jednorodzinnej ekstensywnej lub usług sportu i rekreacji	13
Rysunek 5. Wyrys z Planu Zagospodarowania Przestrzennego Województwa Mazowieckiego we fragmencie obejmującym teren planu i gminę Celestynów [źródło: Załącznik nr 7 Plan Zagospodarowania Przestrzennego Miejskiego Obszaru Funkcjonalnego Warszawy, Ochrona przyrody i dziedzictwa kulturowego]	14
Rysunek 6. Fragment projektu Studium uwarunkowań i kierunków zagospodarowania przestrzennego gminy Celestynów obejmujący obszar objęty planem	15

Rysunek 7. Tereny objęte projektem planu na tle przebiegu granic form ochrony przyrody. Granice planu pogrubiono kolorem żółtym. [źródło: opracowanie własne na podstawie danych Generalnej Dyrekcji Ochrony Środowiska].....	16
Rysunek 8. Przebieg głównego korytarza ekologicznego [źródło: opracowanie własne na podstawie danych publicznych].....	17
Rysunek 9. Korytarz ekologiczny wyznaczony w obowiązującym studium gminy Celestynów	17
Rysunek 10. Projekt planu położony jest na terenie parku krajobrazowego oraz na terenie jego otuliny [źródło: opracowanie własne na podstawie danych publicznych]	18
Rysunek 11. <i>Warszawski Obszar Chronionego Krajobrazu powołano w granicach otuliny Mazowieckiego Parku Krajobrazowego</i> [źródło: opracowanie własne na podstawie danych publicznych]	19
Rysunek 12. Pomniki przyrody na terenie projektu planu powołano w granicach zabytkowego parku przy dawnej willi Katelbachów oraz na terenie lasów Mazowieckiego Parku Krajobrazowego [źródło: opracowanie własne na podstawie danych publicznych]	20
Rysunek 13. Najbliższe Obszary Natura 2000 [źródło: opracowanie własne na podstawie danych publicznych]	20
Rysunek 14. Wydzielenia leśne na terenie objętym zmianą planu - w miejscowości Lasek istniejące zadrzewienia powstały na skutek sukcesji wtórnej. Nie stanowią wydzieleni leśnych. [źródło: Bank Danych o Lasach].....	22
Rysunek 15. Obszar objęty planem na tle podziału fizyczno - geograficznego Polski [źródło: opracowanie własne na podstawie danych Państwowego Instytutu Geologicznego]	26
Rysunek 16. Główne zbiorniki wód podziemnych na tle granic planu. Teren projektu planu oznaczono kolorem żółtym [źródło: Państwowy Instytut Geologiczny].....	27
Rysunek 17. Granice JCWPd 117 w podziale na 172 jednostki (2009 r.) [źródło: Państwowa Służba Hydrogeologiczna]	29
Rysunek 18. Teren projektu planu na tle granic i zasięgu jednolitych części wód. Tereny objęte projektem zmiany planu oznaczono kolorem żółtym [źródło: Wody Polskie]	29
Rysunek 19. W centralnej części miejscowości Lasek na południe od drogi, plan przewiduje uzupełnienie istniejącej zabudowy na terenach otwartych na których zaczęła już zachodzić sukcesja wtórna	43
Rysunek 20. Fragment projektu planu dla terenów najbardziej wysuniętych poza ukształtowaną strukturę miejscowości Lasek, przylegających do terenu lasu	45

Spis tabel:

Tabela 1. Klasy strefy mazowieckiej dla poszczególnych zanieczyszczeń, uzyskane w ocenie rocznej dokonanej z uwzględnieniem kryteriów ustanowionych w celu ochrony zdrowia w roku 2021	31
Tabela 2. Syntetyczne i uproszczone przewidywane oddziaływanie ustaleń planu na poszczególne geokomponenty	36

11. STRESZCZENIE W JĘZYKU NIESPECJALISTYCZNYM

1. Wstęp

Rozdział 1.1.

Prognozę oddziaływania na środowisko sporządza się obowiązkowo, co wynika z ustawy z dnia 3 października 2008 r. o udostępnianiu informacji o środowisku i jego ochronie, udziale społeczeństwa w ochronie środowiska oraz o ocenach oddziaływania na środowisko (tj. Dz. U. 2022 poz. 1029 ze zm.).

Rozdział 1.2.

Prognozę oddziaływania na środowisko sporządza się dla dokumentu strategicznego jakim jest miejscowy plan zagospodarowania przestrzennego. W prognozie brany jest pod uwagę każdy element środowiska przyrodniczego, również zdrowie ludzi. Choć plan ma na celu poprawę warunków życia mieszkańców, uatrakcyjnienie gminy, stworzenie lepszych warunków do życia gospodarczego, to może ono powodować negatywne oddziaływanie na środowisko. Prognoza ma też na celu sprawdzenie czy projekt planu prawidłowo uwzględnia zagrożenia związane z powodzią i bezpieczeństwem ludzi.

Rozdział 1.3.

Prognozę oddziaływania na środowisko sporządza się zgodnie z wytycznymi. Podstawą sporządzenia niniejszej prognozy są informacje o stanie środowiska przyrodniczego z danych publicznych.

2. Ustalenia projektowanego dokumentu oraz jego powiązania z innymi dokumentami

Rozdział 2.1

Obszar opracowania położony jest w środkowozachodniej części gminy Celestynów i obejmuje teren o powierzchni ok. 269 ha. Obszar objęty planem stanowi grunty obrębu geodezyjnego Lasek z wyłączeniem działek o nr ewid. 238/1 i 238/2.

Rozdział 2.2.

Ustalenia projektu uchwały przewidują na terenie objętym planem tereny o różnym przeznaczeniu:

MN - tereny zabudowy mieszkaniowej jednorodzinnej;

MNE - tereny zabudowy mieszkaniowej jednorodzinnej ekstensywnej;

MNE-US - teren zabudowy mieszkaniowej jednorodzinnej ekstensywnej lub usług sportu i rekreacji;

RM - teren zabudowy zagrodowej;

ML - tereny zabudowy rekreacji indywidualnej;

UN - tereny usług nauki;

ZP-UN - teren zieleni urządzonej lub usług nauki;

US - tereny usług sportu i rekreacji;

R - tereny rolnicze;

ZL - tereny lasów;

WR - tereny urządzeń wodnych - rowy;

KDW - tereny dróg wewnętrznych;

KDD - tereny dróg publicznych klasy dojazdowej;

KDZ - tereny dróg publicznych klasy zbiorczej.

Rozdział 2.3.

Projekt planu powiązany jest z innymi dokumentami jak Plan Zagospodarowania Przestrzennego Województwa Mazowieckiego, obowiązujące studium uwarunkowań i kierunków zagospodarowania przestrzennego gminy Celestynów.

3. Analiza i ocena istniejącego stanu środowiska

Rozdział 3.1.

Obszar objęty planem położony jest w zasięgu form ochrony przyrody wymienionych w ustawie z dnia 16 kwietnia 2004 r. o ochronie przyrody (Dz. U. z 2020 r. poz. 55 z późn. zm) to jest: Mazowieckiego Parku Krajobrazowego i Warszawskiego Obszaru Chronionego Krajobrazu. Na terenie planu zlokalizowanych jest 5 pomników przyrody na które składa się w sumie 13 drzew. Obszar planu leży na terenie otuliny Mazowieckiego Parku Krajobrazowego.

Rozdział 3.2.

Obszar objęty projektem planu obejmuje głównie tereny leśne otaczające miejscowość Lasek.

Rozdział 3.3.

Na terenie objętym projektem planu oraz w jego sąsiedztwie nie występują złoża surowców naturalnych.

Rozdział 3.4.

Obszar planu leży w zasięgu JCW „Jagodzianka od Dopyłwu z Regut do ujścia” o kodzie RW200024255899, „Dopyłw z Regut” o kodzie RW200017255874. Obszar opracowania znajduje się w obrębie Jednolitej Części Wód Podziemnych nr PLGW200066.

Rozdział 3.5.

Gleby obszaru objętego projektem plany są częściowo przekształcone - zabudowa miejscowości Lasek. Część terenu jest wykorzystywana rolniczo, część odłogowana, na części terenów występuje zabudowa mieszkaniowa. Występują głównie gleby klas IVb, V i VI.

Rozdział 3.6.

Na podstawie przeprowadzonych badań stwierdzono, że na obszarze strefy mazowieckiej, dwutlenku siarki SO₂ (24-h), pył zawieszony PM₁₀ (24-h) i pył zawieszony PM_{2,5} (rok) faza II.

Rozdział 3.7.

Na terenie objętym projektem dokumentu występują obiekty zabytkowe objęte ochroną. Brak stref ochrony archeologicznej.

Rozdział 3.8.

Obszar objęty projektem planu charakteryzuje się walorami przyrodniczo - kulturowymi i krajobrazowymi. Teren stanowi częściowo zabudowaną enklawę pośród lasów. Głównym zagrożeniem jest presja inwestycyjna.

Rozdział 3.9.

Zarówno organy nadzorujące jak i osoby fizyczne mogą zapoznać się z treścią planu miejscowego i wnieść uwagi. Również procedura strategicznej oceny oddziaływania na środowisko pozwala wypracować optymalne zagospodarowanie. Z tego punktu widzenia, teren ten zostanie poddany szczegółowej analizie warunków zagospodarowania.

4. Cele ochrony środowiska ustanowione na szczeblu międzynarodowym, wspólnotowym i krajowym, istotne z punktu widzenia projektowanego dokumentu

Projekt planu powinien realizować cele, które zostały ustanowione w dokumentach wyższego rzędu tj. krajowych, międzynarodowych i wspólnotowych. W rozdziale tym przedstawiono zapisy dokumentów, do których odwołuje się projektowany dokument.

5. Analiza i ocena przewidywanego znaczącego oddziaływania, w tym na cele i przedmiot ochrony obszaru Natura 2000 oraz na integralność tego obszaru

Cały rozdział poświęcony jest analizie oddziaływania ustaleń projektu planu na geokomponenty, w szczególności: na cele i przedmioty ochrony obszarów Natura 2000, na integralność obszarów Natura 2000, na rośliny i zwierzęta, na ludzi, na ukształtowanie terenu, na wody powierzchniowe i podziemne, na powietrze, krajobraz i zabytki.

Rozdział 5.1.

Na terenie objętym planem obowiązują akty prawa miejscowego w zakresie powołanych form ochrony przyrody. Projekt planu respektuje ograniczenia wynikające z ustanowionych form ochrony przyrody.

Rozdział 5.2.

Biorąc pod uwagę obrane przeznaczenie terenu w planie nie przewiduje się wpływu na cele ochrony obszarów Natura 2000, w tym w szczególności na stan siedlisk przyrodniczych, siedlisk gatunków roślin i zwierząt, gatunki, dla których wyznaczono obszary Natura 2000 oraz ich integralność i powiązania między nimi.

Rozdział 5.3.

Nie stwierdzono kolizji kierunków projektu planu z ważnymi ostojami zwierząt i roślin.

Rozdział 5.4

Nie przewiduje się negatywnego oddziaływania na zdrowie ludzi. Uciążliwości chwilowe mogą pojawić się na czas trwania realizacji. Projekt planu nie przewiduje tworzenia dominant w krajobrazie. Przeobrażenia jakim ma ulec krajobraz jest kontynuacją obecnego sposobu zagospodarowania. Biorąc pod uwagę powyższe stwierdza się brak negatywnego oddziaływania ustaleń projektu zmiany planu na krajobraz i wartości kulturowe.

Rozdział 5.5

Realizacja założeń projektu planu nie będzie wiązać się z przekształceniami powierzchni ziemi.
Rozdział 5.6.

W rozdziale przeanalizowano, czy ustalenia projektu planu w dostatecznym stopniu chronią środowisko wodno - gruntowe. Stosowanie się do przepisów prawnych dotyczących ochrony środowiska oraz stosowanie odpowiednich metod, materiałów i technologii, zapewni ochronę środowiska wodnego i powierzchni ziemi. Analiza wykazała brak negatywnego oddziaływania.

Rozdział 5.7.

W rozdziale przedstawiono zagrożenia jakie wynikają z realizacji ustaleń projektu planu na higienę powietrza.

Rozdział 5.8.

Brak oddziaływania skumulowanego ustaleń projektu planu z planowanymi bądź istniejącymi inwestycjami na terenie planu oraz w jego sąsiedztwie.

Rozdział 5.9.

Ustalenia projektu planu nie przewidują lokalizacji zakładów, które zaliczają się do zakładów stwarzających zagrożenie występowania poważnych awarii przemysłowych.

6. Charakterystyka rozwiązań mających na celu zapobieganie, ograniczenie lub kompensację przyrodniczą negatywnych oddziaływań na środowisko, mogących być rezultatem realizacji projektowanego dokumentu

Na etapie sporządzania projektu planu wprowadzono szereg zmian mających na celu wyeliminowanie negatywnego wpływu na środowisko przyrodnicze oraz aktualizację aktów prawnych obowiązujących na terenie objętym projektem planu. Wszystkie ustalenia projektu planu mają na celu minimalizację negatywnych oddziaływań ustaleń projektu, które mogą powstać na skutek ich realizacji.

Niezależnie od jego ustaleń, na obszarze opracowania obowiązują przepisy odrębne, regulujące normy związane z zainwestowaniem terenu i zachowaniem właściwych standardów jakości poszczególnych elementów środowiska. Należy założyć również, że działalność związana z planowanymi inwestycjami będzie prowadzona przy użyciu najlepszych dostępnych technologii, przy użyciu instalacji i z zastosowaniem metod eliminujących przedostawanie się szkodliwych substancji do środowiska. Technologie te powinny funkcjonować na wysokim poziomie ograniczania ewentualnych zagrożeń.

7. Rozwiązania inne niż w projektowanym dokumencie, eliminujące lub ograniczające negatywne oddziaływanie na środowisko

Standardy realizacji inwestycji nakazują, by na kolejnych etapach również użyć wszelkich możliwych środków prawnych i technicznych, zapewniających maksymalną ochronę środowiska. Ze względu na brak negatywnego wpływu środowisko przyrodnicze nie wskazuje się rozwiązań alternatywnych.

8. Informacje o przewidywanych metodach analizy realizacji postanowień projektowanego dokumentu oraz częstotliwości jej przeprowadzenia

W zakresie realizacji przestrzegania ustaleń projektu planu powinny być okresowe przeglądy zainwestowania obszaru i realizacji planu, wykonywane przez administrację samorządową na potrzeby oceny prowadzonej polityki przestrzennej. Z ustawy o planowaniu i zagospodarowaniu przestrzennym wynika, że analiza aktualności dokumentów planistycznych oraz analizy skutków realizacji postanowień projektowanego dokumentu winna być wykonywana nie rzadziej niż raz na kadencję wójta, czyli nie rzadziej niż co 5 lat.

9. Informacje o możliwości transgranicznego oddziaływania ustaleń projektu zmiany planu na środowisko

Projekt planu nie zawiera rozstrzygnięć ani nie stwarza możliwości, w wyniku których mogłoby wystąpić transgraniczne oddziaływanie na środowisko.

10. Spis rysunków, fotografii i tabel

11. Streszczenie w języku niespecjalistycznym

Streszczenie jest obowiązkiem ustawowym, a sporządza się go, by zapewnić szersze udostępnienie prognozy. Streszczenie powinno zawierać nie branżowe i niespecjalistyczne słownictwo oraz najistotniejsze informacje zawarte w poszczególnych rozdziałach/częściach prognozy.

Załącznik nr 1 do Prognozy oddziaływania na środowisko
miejscowego planu zagospodarowania przestrzennego
dla części miejscowości Lasek,
gmina Celestynów

OŚWIADCZENIE AUTORA PROGNOZY

Zgodnie z art. 51 ust. 2 pkt 1f ustawy z dnia 3 października 2008 roku o udostępnianiu informacji o środowisku i jego ochronie, udziale społeczeństwa w ochronie środowiska oraz o ocenach oddziaływania na środowisko (tj. Dz. U. 2022 poz. 1029 ze zm.), w związku z art. 74a ust. 2 ww. ustawy oświadczam, że posiadam ponad trzyletnie doświadczenie w pracach w zespołach przygotowujących prognozy oddziaływania na środowisko i jestem autorem ponad pięciu prognoz oddziaływania na środowisko. Jestem świadoma odpowiedzialności karnej za złożenie fałszywego oświadczenia.

Kama Kotowicz

